

Z  
Załącznik  
do uchwały Nr XX/192/14  
Rady Gminy Wilczęta  
z dnia 31 stycznia 2014 r.

**Strategia**  
**rozwiązywania problemów społecznych Gminy Wilczęta**  
**na lata 2014-2020**

**Wilczęta, styczeń 2014**

## Spis treści

<b>WSTĘP .....</b>	<b>3</b>
<b>I. WPROWADZENIE .....</b>	<b>4</b>
<b>1.1. TOK OPRACOWANIA STRATEGII .....</b>	<b>4</b>
<b>1.2. UWARUNKOWANIA PRAWNE .....</b>	<b>7</b>
1.2.1 Konstytucja Rzeczypospolitej Polskiej .....	7
1.2.2 Ustawa o pomocy społecznej .....	7
1.2.3. Ustawa o zatrudnieniu socjalnym (Dz. U. z 2003 r. Nr 122. poz. 1143) .....	8
1.2.4. Ustawa o działalności pożytku publicznego i o wolontariacie ( Dz. U. nr 96 poz. 873 z 2003 r. z późn. zm.) .....	8
1.2.5. Ustawa o wychowaniu w trzeźwości i przeciwdziałaniu alkoholizmowi z dnia 26 października 1982 r (Dz. U. z 1984r. Nr 35, poz 230, z późn. zm.) .....	8
<b>1.3. UWARUNKOWANIA ZEWNĘTRZNE .....</b>	<b>9</b>
1.3.1. Uwarunkowania w Europie .....	9
1.3.2. Uwarunkowania krajowe .....	9
1.3.3. Uwarunkowania zewnętrzne regionalne .....	16
1.3.4. Uwarunkowania lokalne .....	16
<b>II CHARAKTERYSTYKA ŚRODOWISKA SPOŁECZNEGO .....</b>	<b>17</b>
<b>2.1. WOJEWÓDZTWO WARMIŃSKO – MAZURSKIE NA TLE KRAJU .....</b>	<b>17</b>
<b>2.2. CHARAKTERYSTYKA POWIATU BRANIEWSKIEGO .....</b>	<b>18</b>
<b>2.3. CHARAKTERYSTYKA GMINY WILCZĘTA .....</b>	<b>20</b>
<b>III. DIAGNOZA NAJWAŻNIEJSZYCH PROBLEMÓW SPOŁECZNYCH – OPIS SYTUACJI SPOŁECZNEJ.....</b>	<b>21</b>
<b>3.1. ANALIZA OBSZARÓW POLITYKI SPOŁECZNEJ .....</b>	<b>21</b>
3.1.1. Ubóstwo .....	21
3.1.2. Uzależnienie od alkoholu i narkotyków .....	22
3.1.3. Poziom integracji społecznej .....	24
3.1.4. Edukacja .....	25
3.1.5. Pomoc społeczna .....	26
3.1.6. Bezrobocie .....	27
3.1.7. Przemoc w rodzinie .....	29
3.1.8. Mieszkania .....	30
3.1.9. Zasoby kulturowe .....	30
3.1.10. Niepełnosprawność .....	30
3.1.11. Osoby starsze .....	31
3.1.12. Opieka medyczna .....	31
3.1.13. Przestępczość .....	32
<b>3.2. KATALOG ZIDENTYFIKOWANYCH PROBLEMÓW SPOŁECZNYCH GMINY .....</b>	<b>32</b>
Wysoki poziom uzależnienia od alkoholu .....	33
Niska aktywność społeczna .....	34
Niski poziom wykształcenia .....	34
Utrudnienia w funkcjonowaniu GOPS .....	34
Wysoki poziom bezrobocia w gminie .....	35
Niewystarczająca ilość mieszkań komunalnych / socjalnych .....	35
Niski poziom kultury .....	35
Wykluczenie społeczne osób niepełnosprawnych i starszych .....	35
Niska świadomość zdrowotna .....	36
<b>3.3. KAPITAŁ SPOŁECZNY GMINY .....</b>	<b>36</b>
<b>IV. KIERUNKI ROZWOJU GMINY .....</b>	<b>39</b>
<b>4.1. WIZJA PRZYSZŁOŚCI I CEL NADRZĘDNY STRATEGII ROZWIĄZYWANIA PROBLEMÓW SPOŁECZNYCH .....</b>	<b>39</b>
4.1.1. Wizja .....	39
4.1.2. Cel nadrzędny Strategii Rozwiązywania Problemów Społecznych .....	40
<b>4.2. CELE GŁÓWNE I SZCZEGÓŁOWE .....</b>	<b>40</b>

## **WSTĘP**

Celem polityki społecznej jest zaspokajanie potrzeb poszczególnych osób oraz całej społeczności lokalnej poprzez szereg działań wspierających i opiekuńczych, a także tworzenie warunków życia oraz stosunków międzyludzkich, sprzyjających rozwojowi społecznemu. Polityka społeczna ma na celu: *bezpieczeństwo socjalne*, - zapewnienie dochodów i usług w sytuacji wystąpienia ryzyka socjalnego; *inwestycje w człowieka* - tworzenie równych szans rozwoju ludzi, kształtowanie młodego pokolenia; *ład społeczny* - stabilizacja życiowa ludzi, współpraca w osiąganiu celów, tolerancja różnic między ludźmi; *życie rodzinne* - powrót do wartości związków między ludźmi i poczucia bezpieczeństwa na podstawie więzi emocjonalnych i uczuciowych.

W rozwiązywaniu problemów społecznych najbardziej efektywna jest nauka niezbędnych umiejętności do radzenia sobie z problemami. I to ta metoda będzie podstawą realizacji celów strategicznych. U wielu osób, zwłaszcza w okresie transformacji ustrojowej i gospodarczej następuje spiętrzenie problemów prowadzące do apatii, wycofania się, alienacji.

Formuła otwartego, ciągłego przewidywania i projektowania przyszłości stanowi przydatne pragmatyczne narzędzie regulacji rozwoju w sytuacji, gdy nadmiar celów w stosunku do ograniczonych środków utrudnia podejmowanie bieżących i przyszłych decyzji. Zmienność uwarunkowań zewnętrznych, występowanie sprzeczności a nawet konfliktów interesów i dążeń różnych grup społecznych narzuca konieczność przyjęcia negocjacyjnej formuły zarządzania polityką społeczną. Istotą jej jest dochodzenie do porozumienia społecznego, minimalizując sytuacje konfliktowe. Jest to zatem formuła kształtowania *strategii elastycznych, otwartych i dynamicznych wobec przyszłości*.

Cele integracji są wyrazem dążeń i aspiracji społeczności lokalnej zmierzających do rozwiązania zidentyfikowanych problemów, likwidacji barier i zagrożeń oraz do wykorzystania wszelkich szans tkwiących w potencjale ludzkim i materialnym dla przyszłej integracji. Strategia jest więc instrumentem umożliwiającym podejmowanie decyzji zarówno w najbliższym okresie, jak i w odległej perspektywie. Zasady realizacji polityki długofalowej określają cele strategiczne i zadania związane z ich realizacją, które powinny być podejmowane na podstawie niniejszej strategii.

Obowiązek opracowania Strategii Rozwiązywania Problemów Społecznych wynika wprost z art. 17 ust. 1 pkt. 1 ustawy z dnia 12 marca 2004r. o pomocy społecznej (tekst jednolity Dz.U z 2013 r. poz. 182)

Strategię opracowano na podstawie analizy i oceny zasobów gminy w sferze polityki społecznej. Utworzony został zarys potrzeb i problemów społecznych, z jakimi mamy do czynienia na terenie całej gminy.

Autorzy opracowania mają świadomość, że osiągnięcie określonych celów będzie wymagało ścisłej współpracy licznych podmiotów społecznych. Wskazanych zamierzeń nie da się osiągnąć bez

udziału organizacji non – profit. Bez wątpienia dużą pomocą byłaby także możliwość skorzystania z doświadczeń i wsparcia materialnego Unii Europejskiej.

Każde opracowanie teoretyczne obarczone jest ryzykiem wystąpienia ewentualnych błędów. Ich źródłem są zmieniające się warunki społeczno ekonomiczne lub fałszywa diagnoza. Autorzy opracowania dołożyli wszelkich starań, żeby przedstawione tu dane w sposób przejrzysty i systematyczny pozwalały zapoznać się z aktualną sytuacją oraz problemami lokalnych władz, w zakresie polityki społecznej

*Społeczna akceptacja oraz identyfikacja mieszkańców z wypracowanymi celami dają szansę władzy lokalnej na przejście z poziomu administrowania do POZIOMU ZARZĄDZANIA polityką społeczną.*

Jako element żywy strategia będzie podlegać ciągłym zmianom – będą pojawiać się nowe, ważne cele, a część z przedstawionych w dokumencie straci swoją aktualność. Ten ciągły proces zmian jest jak najbardziej pożądany, ponieważ będzie on miernikiem działań i dążeń społeczności lokalnej.

Strategia została przyjęta jako dokument przez Radę Gminy w dniu 28 grudnia 2004r. Niniejszy dokument jest jej aktualizacją opracowaną na lata 2014 – 2020.

## **I. WPROWADZENIE**

### **1.1. Tok opracowania strategii**

Do opracowania Gminnej Strategii Rozwiązywania Problemów Społecznych zostały zaproszone osoby i instytucje funkcjonujące na terenie gminy poprzez wysłanie zaproszeń do wzięcia udziału w spotkaniu osób zainteresowanych opracowaniem takiego dokumentu. Wyłoniony w ten sposób zespół podjął pracę nad opracowaniem strategii.

Grupa zadaniowa podczas czterech dni pracy z moderatorem zorganizowanych w formie warsztatów dokonała analizy, polegającej przede wszystkim na posegregowaniu posiadanej wiedzy oraz informacji uzyskanych ze środowiska lokalnego odnośnie istniejących problemów społecznych w gminie Wilczęta. Na tej podstawie twórcy strategii opracowali diagnozę sytuacji społecznej gminy. Dokonano analizy występujących problemów społecznych i wyłoniono osoby i grupy wymagające wsparcia. Zebrane i usystematyzowane tą drogą wnioski zostały przedstawione w dalszej części niniejszego dokumentu, jako obszary problemowe i zaplanowane w stosunku do nich

działania i zadania. Punktem wyjścia była diagnoza występujących na terenie powiatu problemów społecznych oraz oszacowanie posiadanych zasobów.

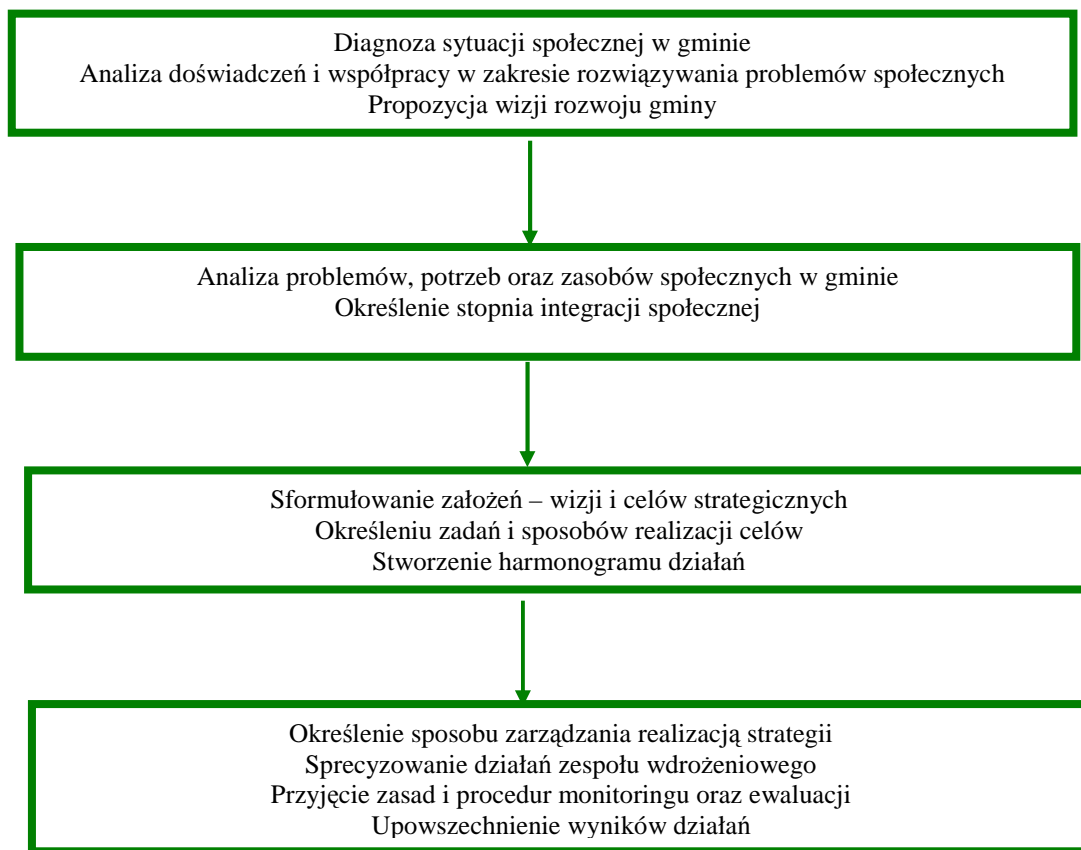
Do prac nad budową Strategii Rozwiązywania Problemów Społecznych zgłosiło się 14 osób z terenu gminy Wilczęta, które wyraziły zainteresowanie w procesie planowania strategicznego. Wśród nich znalazły się osoby będące członkami Rady Gminy, jak również osoby z lokalnej społeczności niezwiązane ze strukturami zarządzania w gminie.

Grupa opracowująca strategię:

- Danuta Królikiewicz – kierownik Gminnego Ośrodka Pomocy Społecznej w Wilczętach
- Tadeusz Wysocki – sekretarz gminy
- Grażyna Mołdawiak – przewodnicząca Gminnej Komisji Rozwiązywania Problemów Alkoholowych, kierownik Urzędu Stanu Cywilnego w Wilczętach
- Bartłomiej Kazimierczuk – pracownik socjalny GOPS w Wilczętach
- Beata Jarosz – prezes Stowarzyszenia „PASARGA”
- Edyta Karpińska – sołtys sołectwa Bardyny, prezes Koła Gospodyń Wiejskich w Bardynach
- Elżbieta Hołowata – inspektor w Urzędzie Gminy Wilczęta
- Krzysztof Stodulski – kierownik Posterunku Policji w Wilczętach
- Irena Krzyżanowska – inspektor w Urzędzie Gminy Wilczęta
- Danuta Dańczyszyn – Dyrektor Szkoły Podstawowej w Słobitach
- Marzena Wakieć – Dyrektor Szkoły Podstawowej w Nowicy
- Ryszard Siedlecki – Dyrektor Gimnazjum Publicznego w Wilczętach
- Wanda Ciszewska – kierownik Gminnego Ośrodka Kultury w Wilczętach
- Elżbieta Godz – przedstawiciel NZOZ „MEDYK” w Wilczętach

Grupa zadaniowa podczas wspólnej pracy określiła wizję, cel strategiczny oraz cele priorytetowe, a także sposoby realizacji celów. Podczas trwania warsztatów określono realizatorów poszczególnych zadań, mierniki realizacji zadań i harmonogram. Projekt strategii poddany został konsultacjom społecznym.

Wykres 1. Etapy tworzenia Strategii Rozwiązywania Problemów Społecznych



Źródło: Podręcznik uczestnika warsztatów partycypacyjnego modelu budowania strategii rozwiązywania problemów społecznych W-wa 2008,

Uspołecznienie procesu planowania strategicznego jest wymogiem Unii Europejskiej i wiąże się w praktyce z zastosowaniem w procesie planowania co najmniej dwóch z czterech niżej podanych zasad polityki strukturalnej Unii Europejskiej:

- *programowanie* – obowiązek tworzenia długookresowych strategii i planów rozwoju na poziomie narodowym, wojewódzkim i wszędzie tam, gdzie jest to uzasadnione potrzebami lokalnymi – także na poziomie gmin i powiatów,
- *subsydiarność* – jasne określenie kompetencji władzy wykonawczej różnych szczebli i upoważnienie (na mocy stosowanych aktów prawnych) samorządów do programowania i realizacji polityki społecznej regionu,
- *partnerstwo* – statutowy obowiązek konsultowania polityki społecznej z partnerami społecznymi na każdym poziomie programowania polityki społecznej.
- *koncentracja* – wybór i ustalenie hierarchii priorytetów w ramach programów operacyjnych i systematyczne zwiększanie przydziału środków na te działania w obszarach, na których koncentrują się problemy społeczne i ekonomiczne.

W poniższej strategii zostały uwzględnione wszystkie 4 zasady.

## 1.2. Uwarunkowania prawne

### 1.2.1 Konstytucja Rzeczypospolitej Polskiej

Konstytucja z dnia 2 kwietnia 1997 r., akt prawny w Rzeczypospolitej Polskiej ogłoszony w Dzienniku Ustaw Nr 78, poz. 483, określa prawa i obowiązki człowieka. Każda Strategia Rozwiązywania Problemów Społecznych musi być zgodna z Konstytucją RP i poniższymi artykułami:

**Art. 65 ust. 5** - władza publiczna prowadzi politykę zmierzającą do pełnego, produktywnego zatrudnienia poprzez realizowanie programów zwalczania bezrobocia, w tym organizowanie i wspieranie poradnictwa i szkolenia zawodowego, robót publicznych i prac interwencyjnych - dotyczy bezrobotnych.

**Art. 67 ust. 1 i 2** - obywatel ma prawo do zabezpieczenia społecznego w razie niezdolności do pracy ze względu na chorobę lub inwalidztwo, pozostawanie bez pracy nie z własnej woli i nie mający środków utrzymania.

**Art. 68 ust. 1** - każdy obywatel ma prawo do ochrony zdrowia.

**Art. 71 ust. 1** - państwo w swej polityce uwzględnia dobro rodziny, gdyż rodziny znajdujące się w trudnej sytuacji materialnej i społecznej, zwłaszcza rodziny wielodzietne i niepełne, mają prawo do szczególnej pomocy ze strony władz publicznych.

**Art. 75 ust. 1** - władze publiczne prowadzą politykę sprzyjającą zaspokojeniu potrzeb mieszkalnych obywateli, w szczególności przeciwdziałają bezdomności, wspierają rozwój budownictwa socjalnego oraz popierają działania zmierzające do uzyskania własnego mieszkania.

### 1.2.2 Ustawa o pomocy społecznej

Warunki prawne i organizację systemu pomocy społecznej określa ustawa z 12. 03. 2004 r. o pomocy społecznej (tekst jednolity Dz.U. Z 2013 r. poz. 182), w której zawarte są:

- zadania w zakresie pomocy społecznej,
- rodzaje świadczeń z pomocy społecznej oraz zasady i tryb ich udzielania,
- organizację pomocy społecznej,
- zasady i tryb postępowania kontrolnego w zakresie pomocy społecznej.

Według ustawy, pomoc społeczna jest instytucją polityki społecznej państwa, mającą na celu umożliwienie osobom i rodzinom przezwyciężanie trudnych sytuacji życiowych, których nie są one w stanie pokonać, wykorzystując własne uprawnienia, zasoby i możliwości (**art. 2 ust. 1**). Pomoc społeczną organizują organy administracji rządowej i samorządowej, współpracując w tym zakresie, z organizacjami społecznymi i pozarządowymi.

Pomoc społeczna wspiera osoby i rodziny w wysiłkach zmierzających do zaspokojenia niezbędnych potrzeb i umożliwia im życie w warunkach odpowiadających godności człowieka. (**art. 3 ust. 1**). Ustawa wymienia również przypadki w jakich udziela się pomocy społecznej, w szczególności z powodu: ubóstwa, sieroctwa, bezdomności, bezrobocia, niepełnosprawności, długotrwałej lub ciężkiej choroby, przemocy w rodzinie, potrzeby ochrony macierzyństwa lub

wielodzietności, bezradności w sprawach opiekuńczo-wychowawczych i prowadzenia gospodarstwa domowego, zwłaszcza w rodzinach niepełnych lub wielodzietnych, braku umiejętności w przystosowaniu do życia młodzieży opuszczającej placówki opiekuńczo-wychowawcze, trudności w integracji osób, które otrzymały status uchodźcy, trudności w przystosowaniu do życia po zwolnieniu z zakładu karnego, alkoholizmu lub narkomanii, zdarzenia losowego i sytuacji kryzysowej, klęski żywiołowej lub ekologicznej.

### *1.2.3. Ustawa o zatrudnieniu socjalnym (Dz. U. z 2011 r. Nr 43. poz. 225)*

Ustawa o zatrudnieniu socjalnym stwarza szansę na powrót do społeczeństwa osobom, które z różnych powodów znalazły się na marginesie życia społecznego. Wychodzi również naprzeciw postulatom organizacji pozarządowych, które oczekują od państwa większego zaangażowania w aktywizację i edukację środowisk dotkniętych długotrwałym bezrobociem.

Projekt ustawy kładzie nacisk na edukację i aktywizację środowisk marginalizowanych zawodowo i społecznie, a także na wspieranie zatrudnienia dla tych grup. Nowa regulacja ma zastosowanie przede wszystkim do osób, które nie posiadają własnych dochodów, a w szczególności osób bezdomnych w procesie wychodzenia z bezdomności, osób uzależnionych od alkoholu w procesie leczenia, osób uzależnionych od narkotyków w procesie leczenia, osób chorych psychicznie, długotrwale bezrobotnych, byłych więźniów oraz uchodźców.

Drugą formą pomocy przewidzianą w ustawie jest wsparcie zatrudnienia osób, które uległy wykluczeniu społecznemu. Wsparcie może polegać na skierowaniu danej osoby przez powiatowy urząd pracy do pracy u przedsiębiorcy. W tej sytuacji pracodawca zobowiązuje się do zatrudnienia danej osoby przez okres do 18 miesięcy, zaś powiatowy urząd pracy do refundowania ze środków Funduszu Pracy przedsiębiorcy części wynagrodzenia przez pierwsze 12 miesięcy.

### *1.2.4. Ustawa o działalności pożytku publicznego i o wolontariacie ( Dz. U. z 2010 r nr 234 poz. 1536)*

Uchwalona w dniu 24 kwietnia 2003 r. ustawa o działalności pożytku publicznego i o wolontariacie jest ważnym aktem prawnym, wprowadzającym kompleksowe rozwiązania dotyczące podstawowych dziedzin działalności organizacji pozarządowych w Polsce.

Obszary, które reguluje ustawa to:

- prowadzenie działalności pożytku publicznego
- uzyskiwanie przez organizacje pozarządowe statusu organizacji pożytku publicznego oraz konsekwencje z tym związane
- nadzór nad prowadzeniem działalności pożytku publicznego,
- wolontariat.

### *1.2.5. Ustawa o wychowaniu w trzeźwości i przeciwdziałaniu alkoholizmowi z dnia 26 października 1982 r (Dz. U. z 2012 r. poz. 1356)*

Rozwiązywanie problemów alkoholowych zakłada, iż większość kompetencji i środków finansowych jest zlokalizowana na poziomie samorządów gmin, które na mocy ustawy o



wychowaniu w trzeźwości i przeciwdziałaniu alkoholizmowi uzyskały kompetencje do rozwiązywania problemów alkoholowych w społecznościach lokalnych.

Ustawodawca w **art. 4 ust 1** stanowi: „prowadzenie działań związanych z profilaktyką i rozwiązywaniem problemów alkoholowych oraz integracja społeczna osób uzależnionych od alkoholu należy do zadań gminy”.

### **1.3. Uwarunkowania zewnętrzne**

#### *1.3.1. Uwarunkowania w Europie*

W zakresie polityki strukturalnej i Europejskiego Funduszu Społecznego istnieją regulacje podejmowane przez Radę, Parlament i Komisję Europejską, dotyczące funduszy strukturalnych Unii Europejskiej oraz polityki społecznej i wsparcia społecznego. Podstawowe uwarunkowania zawarte są w Europejskim Modelu Społecznym zawartym w Strategii Lizbońskiej.

Istotne założenia Europejskiego Modelu Społecznego to:

- aktywne przeciwdziałanie ubóstwu i nadmiernemu rozwarstwieniu społecznemu,
- chronienie najbardziej podatnych na wykluczenia społeczne,
- uznanie znaczenia mocnych i trwałych więzi rodzinnych i społecznych za jedno z istotnych czynników zapobiegających powstawaniu problemów społecznych,
- uwzględnianie trendów demograficznych w planowaniu polityki społecznej.

Inne dokumenty programowe to:

- Rozporządzenie Parlamentu Europejskiego i Rady z dn. 5 lipca 2006 r. w sprawie Europejskiego Funduszu Rozwoju Regionalnego (1080/2006 WE)
- Rozporządzenie Rady z dn. 5 lipca 2006 r. w sprawie Europejskiego Funduszu Społecznego (1081/2006 WE)
- Rozporządzenie Rady z dn. 11 lipca 2006 r. ustanawiające Fundusz Spójności (1084/2006 WE)
- Rozporządzenie Rady z dn. 11 lipca 2006 r. ustanawiające przepisy ogólne dotyczące EFRR, EFS oraz Funduszu Spójności – zawiera przepisy regulujące kształt oraz zasady wdrażania polityki spójności UE w latach 2007-2013 (1084/2006 WE)

#### *1.3.2. Uwarunkowania krajowe*

Dokumentami o istotnym znaczeniu strategicznym dla planowania rozwiązań problemów społecznych na szczeblu regionalnym i lokalnym są:

- Narodowa Strategia Integracji Społecznej
- Założenia polityki ludnościowej w Polsce,
- Narodowa Strategia Rozwoju Kultury na lata 2004-2013 wraz z jej rozszerzeniem do roku 2020 pn. „Uzupełnienie Narodowej Strategii Rozwoju Kultury na lata 2014-2020”

Dokumentem o kluczowym znaczeniu dla planowanych rozwiązań w obszarze problematyki społecznej jest przyjęta Strategia Polityki Społecznej do 2020 r.

Dokument ten zawiera priorytety i kierunki polityki społecznej do 2020 r., które winny determinować planowanie na szczeblu regionalnym i lokalnym.

Tabela 1. Kierunki polityki społecznej do 2020 r.

PRIORYTET	KIERUNKI DZIAŁANIA
<p>1. <u>Prawidłowo funkcjonująca rodzina:</u></p> <p>1.1. <i>Dzieci i młodzież coraz lepiej i bardziej aktywnie funkcjonują w społeczeństwie.</i></p> <p>1.2. <i>Rodziny coraz lepiej funkcjonują dzięki dobrym warunkom społeczno-instytucjonalnym.</i></p> <p>1.3. <i>Rodzina silniejsza i odpowiedzialna za swój los i tworząca lepsze warunki prawidłowego rozwoju i opieki wszystkim swoim członkom.</i></p>	<p>1.1.1. Tworzenie partnerstw i zespołów interdyscyplinarnych oraz podejmowanie współpracy na rzecz dzieci i młodzieży przez jednostki samorządu terytorialnego, podmioty z obszaru pomocy i integracji społecznej, edukacji oraz sektora prywatnego.</p> <p>1.1.2. Rozwój podmiotów umożliwiających aktywne spędzanie wolnego czasu oraz form aktywności w ramach dostępnej bazy (Orliki, GOKi, biblioteki, MKIS, szkoły, świetlice) oraz organizacja zajęć pozaszkolnych dla dzieci i młodzieży zwłaszcza na terenach wiejskich.</p> <p>1.1.3. Promowanie aktywności młodego pokolenia np. w ramach wolontariatu, działań organizacji pozarządowych, grup nieformalnych i innych.</p> <p>1.1.4. Przeciwdziałanie wykluczeniu społecznemu, przestępczości i uzależnieniom wśród dzieci i młodzieży.</p> <p>1.1.5. Rozwój systemu pomocy materialnej dla uczących się dzieci i studiującej młodzieży z rodzin najuboższych z uwzględnieniem dzieci szczególnie uzdolnionych</p> <p>1.1.6. Podejmowanie działań na rzecz wspierania rodzin z dziećmi oraz zapobieganie dysfunkcjom w rodzinie.</p> <p>1.2.1. Wzmacnianie profesjonalnego i kompleksowego poradnictwa rodzinnego oraz dostępności do specjalistów pracujących z rodziną zwłaszcza na terenach wiejskich.</p> <p>1.2.2. Wprowadzanie nowych form i metod pracy z rodziną.</p> <p>1.2.3. Wsparcie kadr pomocy i integracji społecznej w ramach różnych form kształcenia (np. szkolenia, warsztaty, kursy) z zakresu pracy z rodziną.</p> <p>1.2.4. Rozwój i promowanie form opieki zastępczej i rodzinnej.</p> <p>1.2.5. Wspieranie społecznej i zawodowej aktywności w zaspokajaniu potrzeb życiowych rodzin.</p> <p>1.3.1. Inicjowanie działań na rzecz pomocy rodzinom znajdującym się w kryzysie w zakresie odpowiedzialności za los rodziny i dzieci.</p> <p>1.3.2. Promowanie rodziny jako wartości w ramach wspierania i organizowania różnych</p>

PRIORYTET	KIERUNKI DZIAŁANIA
	<p>inicjatyw (np. Dni Rodziny, konkursy, warsztaty).</p> <p>1.3.3. Opracowanie oraz realizacja programów i projektów przez podmioty działające na rzecz rodziny.</p> <p>1.3.4. Współpraca podmiotów pracujących na rzecz rodziny z mediami, organizacjami pozarządowymi, szkołami w zakresie kreowania i upowszechniania pozytywnych wzorców funkcjonowania rodziny.</p> <p>1.3.5. Popularyzowanie i promowanie modelu zdrowego stylu życia.</p> <p>1.3.6. Inicjowanie działań samorządów lokalnych na rzecz rozwiązywania problemów rodzin</p>
<p><i>2. Wzmacnianie integracji społecznej:</i></p> <p><i>2.1. Coraz większa aktywizacja i integracja osób starszych oraz lepsze wykorzystanie ich potencjału w środowisku lokalnym.</i></p> <p><i>2.2. Osoby niepełnosprawne aktywniej uczestniczą w życiu rodzinnym, społecznym i zawodowym oraz są lepiej zintegrowane ze środowiskiem otwartym na ich potrzeby i potencjał.</i></p> <p><i>2.3. Osoby uzależnione, współuzależnione i ofiary przemocy są bardziej świadome swoich problemów, aktywniej uczestniczą w procesie wychodzenia z nich i powrocie do życia w społeczeństwie.</i></p> <p><i>2.4. Osoby z innych grup zagrożonych wykluczeniem społecznym bardziej aktywnie uczestniczą w procesie swego powrotu do samodzielnego, godnego życia w rodzinie i społeczeństwie.</i></p>	<p>2.1.1. Udzielanie wsparcia rodzinie w opiece nad osobą starszą poprzez zwiększanie dostępności i rozwój środowiskowych usług opiekuńczych (w tym specjalistycznych) oraz usług rehabilitacyjnych.</p> <p>2.1.2. Rozwój różnego typu placówek w środowiskach lokalnych adekwatnych do potrzeb osób starszych.</p> <p>2.1.3. Opracowywanie i realizacja programów i projektów na rzecz aktywizacji osób starszych.</p> <p>2.1.4. Zlecenie organizacjom pozarządowym zadań publicznych i usług z zakresu pomocy społecznej w obszarze wsparcia osób starszych.</p> <p>2.1.5. Rozwój lokalnych form aktywizacji społecznej i wsparcia na rzecz osób starszych (w tym np. klubów seniora, Uniwersytetów III Wieku i innych).</p> <p>2.1.6. Promocja i wspieranie idei wolontariatu na rzecz i wśród osób starszych.</p> <p>2.1.7. Inicjowanie i organizacja spotkań, imprez, przedsięwzięć integracyjnych dla osób starszych, w tym z udziałem lokalnych społeczności.</p> <p>2.2.1. Rozwój usług na rzecz zapobiegania powstawaniu niepełnosprawności i ograniczania jej skutków.</p> <p>2.2.2. Rozwój infrastruktury służącej rehabilitacji osób niepełnosprawnych i zwiększenie dostępności do usług rehabilitacyjnych.</p> <p>2.2.3. Inicjowanie podejmowania działań aktywizujących zawodowo osoby niepełnosprawne, w tym na otwartym rynku pracy.</p> <p>2.2.4. Zintensyfikowanie działań na rzecz wyrównywania szans edukacyjnych osób niepełnosprawnych.</p> <p>2.2.5. Likwidacja barier we wszystkich dziedzinach życia, umożliwiająca osobom niepełnosprawnym pełnienie ról społecznych</p>

PRIORYTET	KIERUNKI DZIAŁANIA
	<p>i zawodowych.</p> <p>2.2.6. Zintegrowanie działań partnerów społecznych na rzecz osób niepełnosprawnych.</p> <p>2.3.1. Opracowywanie oraz realizacja programów i projektów w obszarze profilaktyki i rozwiązywania problemów uzależnień oraz przeciwdziałania przemocy.</p> <p>2.3.2. Szkolenia z zakresu profilaktyki i rozwiązywania problemów uzależnień oraz przeciwdziałania przemocy dla kadr pomocy i integracji społecznej.</p> <p>2.3.3. Rozwój poradnictwa specjalistycznego.</p> <p>2.3.4. Zlecenie organizacjom pozarządowym zadań publicznych i usług z zakresu pomocy społecznej w obszarze profilaktyki i rozwiązywania problemów uzależnień oraz przemocy.</p> <p>2.3.5. Doskonalenie stosowania procedury „Niebieskiej Karty” i rozwój innych narzędzi przeciwdziałania przemocy w rodzinie.</p> <p>2.3.6. Wsparcie tworzenia młodzieżowych klubów integracji społecznej oraz zwiększenie liczby świetlic środowiskowych i socjoterapeutycznych.</p> <p>2.3.7. Doskonalenie funkcjonowania oraz zwiększanie skuteczności zespołów interdyscyplinarnych działających na rzecz osób uzależnionych, współuzależnionych i ofiar przemocy.</p> <p>2.3.8. Budowanie koalicji, partnerstw na rzecz wsparcia osób uzależnionych, współuzależnionych i ofiar przemocy.</p> <p>2.3.9. Popularyzowanie i promowanie modelu zdrowego stylu życia.</p> <p>2.4.1. Opracowywanie oraz realizacja programów i projektów na rzecz wsparcia osób opuszczających zakłady karne, placówki opiekuńczo-wychowawcze, placówki resocjalizacyjne, rodziny zastępcze i inne.</p> <p>2.4.2. Szkolenia dla kadr pomocy i integracji społecznej w zakresie pracy z osobami zagrożonymi wykluczeniem społecznym.</p> <p>2.4.3. Rozwój partnerstwa i współpracy różnych jednostek i instytucji działających na rzecz osób zagrożonych wykluczeniem społecznym.</p> <p>2.4.4. Wypracowywanie i wdrażanie innowacyjnych metod pracy z osobami zagrożonymi wykluczeniem społecznym oraz wykorzystywanie wzorców i dobrych praktyk.</p> <p>2.4.5. Rozwój poradnictwa specjalistycznego.</p> <p>2.4.6. Opracowywanie i realizacja</p>

PRIORYTET	KIERUNKI DZIAŁANIA
	indywidualnych programów wychodzenia z bezdomności. 2.4.7. Inicjowanie tworzenia mieszkań socjalnych i mieszkań chronionych.
<p>3. <u>Wspieranie aktywności i mobilności zawodowej oraz edukacyjnej osób bezrobotnych</u></p> <p>3.1. Młode osoby bezrobotne posiadają kwalifikacje coraz bardziej adekwatne do zmieniających się potrzeb rynku pracy oraz są bardziej aktywne i mobilne zawodowo.</p> <p>3.2. Osoby bezrobotne znajdujące się w szczególnej sytuacji na rynku pracy ze względu na wykształcenie i kwalifikacje, w tym osoby 45+, zdobywają umiejętności, dzięki którym są bardziej aktywne zawodowo i coraz częściej znajdują zatrudnienie zwłaszcza na regionalnym rynku pracy.</p> <p>3.3. Bezrobotne osoby niepełnosprawne są lepiej wykształcone, bardziej aktywne zawodowo i korzystają z coraz większych możliwości podjęcia pracy.</p> <p>3.4. Długotrwale bezrobotne osoby zagrożone wykluczeniem społecznym – m.in. osoby bezdomne, opuszczające zakłady karne, ośrodki terapii uzależnień – nabywają kwalifikacje zawodowe i umiejętności społeczne skutkujące coraz większym usamodzielnieniem społeczno-zawodowym.</p>	<p>3.1.1. Opracowywanie oraz realizacja programów oraz projektów aktywizujących i wyrównujących szanse edukacyjne i zawodowe młodzieży ze środowisk zagrożonych bezrobociem (np. PAL) przy aktywnym jej uczestnictwie.</p> <p>3.1.2. Wspieranie rozwoju różnorodnych form aktywizacji zawodowej oraz zdobywania doświadczenia zawodowego w celu pokonywania barier wejścia na rynek pracy, zwłaszcza dla absolwentów.</p> <p>3.1.3. Organizowanie szkoleń dla osób bezrobotnych w celu podniesienia i zdobycia innych kwalifikacji zawodowych zwiększających szansę na podjęcie zatrudnienia.</p> <p>3.1.4. Tworzenie specjalistycznego poradnictwa zawodowego dla młodzieży biernej na rynku pracy, realizowanego m.in. przez doradców zawodowych, Młodzieżowe Kluby Integracji Społecznej.</p> <p>3.1.5. Współpraca i współdziałanie pomiędzy jednostkami organizacyjnymi pomocy i integracji społecznej, instytucjami rynku pracy, szkołami, pracodawcami, organizacjami pozarządowymi.</p> <p>3.1.6. Aktywizacja społeczna młodzieży poprzez wolontariat.</p> <p>3.1.7. Organizowanie lokalnych i wojewódzkich debat związanych z problematyką młodzieży.</p> <p>3.2.1. Opracowywanie oraz realizacja lokalnych programów oraz projektów na rzecz osób bezrobotnych o niskich kwalifikacjach zawodowych, osób z wyższym wykształceniem oraz osób 45+, zagrożonych bezrobociem (np. PAL), przy aktywnym uczestnictwie tych grup.</p> <p>3.2.2. Wspieranie rozwoju różnorodnych form aktywizacji zawodowej oraz zdobywania doświadczenia zawodowego w celu pokonywania barier związanych z powrotem na rynek pracy, zwłaszcza dla osób 45+.</p> <p>3.2.3. Rozwijanie działań mających na celu dostosowanie kształcenia i dokształcania do potrzeb lokalnego rynku pracy.</p> <p>3.2.4. Promocja i wspieranie rozwoju podmiotów ekonomii społecznej jako alternatywnej formy zatrudnienia.</p> <p>3.2.5. Rozwijanie form kształcenia ustawicznego dorosłych.</p> <p>3.2.6. Organizowanie szkoleń dla osób</p>

PRIORYTET	KIERUNKI DZIAŁANIA
	<p>bezrobotnych w celu podniesienia lub zdobycia innych kwalifikacji zawodowych zwiększających szansę na podjęcie różnych form zatrudnienia.</p> <p>3.3.1. Opracowywanie oraz realizacja lokalnych programów oraz projektów aktywizujących i wspierających osoby niepełnosprawne w poszukiwaniu i utrzymaniu miejsc pracy przy aktywnym uczestnictwie tych grup.</p> <p>3.3.2. Poprawa dostępności do edukacji, w tym inicjowanie działań na rzecz dostosowania kształcenia i doksztalcania bezrobotnych osób niepełnosprawnych do potrzeb lokalnego rynku pracy.</p> <p>3.3.3. Wspieranie działań na rzecz tworzenia miejsc pracy dla bezrobotnych osób niepełnosprawnych (w tym promowanie elastycznych form zatrudnienia np. telepraca i samozatrudnienia) na otwartym rynku pracy.</p> <p>3.3.4. Podnoszenie poziomu wiedzy oraz umiejętności kadr jednostek pomocy i integracji społecznej, pracowników samorządowych, instytucji rynku pracy oraz organizacji pozarządowych na rzecz aktywizacji zawodowej osób niepełnosprawnych.</p> <p>3.3.5. Doskonalenie współpracy oraz koordynacja działań instytucji zajmujących się bezrobotnymi osobami niepełnosprawnymi.</p> <p>3.3.6. Promocja i prezentacja twórczości artystycznej, kulturalnej i zawodowej osób niepełnosprawnych.</p> <p>3.4.1. Opracowywanie oraz realizacja programów i projektów na rzecz aktywizacji społecznej i zawodowej osób długotrwale bezrobotnych.</p> <p>3.4.2. Współpraca instytucji pomocy i integracji społecznej, instytucji rynku pracy oraz partnerów społecznych na rzecz aktywizacji społeczno zawodowej osób długotrwale bezrobotnych</p> <p>3.4.3. Rozwijanie wsparcia psychologicznego i kształtowania umiejętności życiowych u długotrwale bezrobotnych osób wykluczonych społecznie, mających na celu zwiększenie motywacji do powrotu na rynek pracy.</p> <p>3.4.4. Rozwój i promocja podmiotów ekonomii społecznej oraz spółdzielczości socjalnej (CIS, KIS, spółdzielnie socjalne i inne).</p> <p>3.4.5. Rozwój specjalistycznego doradztwa z zakresu zakładania i prowadzenia podmiotów ekonomii społecznej jako</p>

PRIORYTET	KIERUNKI DZIAŁANIA
	<p>alternatywnej formy zatrudnienia.</p> <p>3.4.6. Organizacja szkoleń, warsztatów, konferencji, debat i spotkań promujących zatrudnienie w sektorze ekonomii społecznej.</p> <p>3.4.7. Promocja wolontariatu na rzecz integracji osób z grup zagrożonych wykluczeniem społecznym.</p>
<p>4. <u>Rozwój społeczeństwa obywatelskiego:</u></p> <p>4.1. Sektor pozarządowy skuteczniej zaspokaja potrzeby lokalnych społeczności dzięki rozwojowi branżowemu i terytorialnemu</p> <p>4.2. Profesjonalne organizacje pozarządowe przy współpracy z jednostkami samorządu terytorialnego aktywniej działają na rzecz społeczności lokalnych.</p> <p>4.3. Mieszkańcy województwa coraz aktywniej uczestniczą w działaniach obywatelskich oraz w większym stopniu wykazują postawy prospołeczne.</p>	<p>4.1.1. Szersze włączanie organizacji pozarządowych w realizację zadań z zakresu polityki społecznej zleczanych przez samorządy lokalne.</p> <p>4.1.2. Wspieranie działalności organizacji pozarządowych przez samorządy lokalne w branżach wynikających z potrzeb lokalnych (np. dotacje, szkolenia).</p> <p>4.1.3. Kształcenie oraz wzrost umiejętności organizacji pozarządowych w zakresie skutecznego aplikowania o środki finansowe i wykorzystania ich dla rozwoju lokalnego i regionalnego.</p> <p>4.1.4. Tworzenie warunków sprzyjających powstawaniu oraz funkcjonowaniu koalicji i partnerstw organizacji pozarządowych i instytucji publicznych na rzecz rozwiązywania problemów społecznych.</p> <p>4.2.1. Profesjonalizacja organizacji pozarządowych poprzez realizację szkoleń i kursów dla liderów oraz osób aktywnych społecznie z zakresu tworzenia i prowadzenia NGO.</p> <p>4.2.2. Współpraca i wykorzystanie potencjału organizacji pozarządowych i jednostek samorządu terytorialnego w zakresie działań podejmowanych na rzecz społeczności lokalnych.</p> <p>4.2.3. Wzmacnianie organizacji pozarządowych poprzez ich federalizację, sieciowanie i zrzeszania się oraz wymianę doświadczeń.</p> <p>4.2.4. Promowanie dobrych praktyk i modelowych działań organizacji pozarządowych na rzecz społeczności lokalnych.</p> <p>4.3.1. Podejmowanie wspólnych działań i inicjatyw przez jednostki samorządu terytorialnego oraz organizacje pozarządowe, mających na celu wzmacnianie lokalnego potencjału społecznego oraz przeciwdziałanie wykluczeniu społecznemu.</p> <p>4.3.2. Aktywne włączanie przez władze społeczności lokalnych i ich organizacji w życie publiczne np. poprzez debaty, szerokie konsultacje społeczne na każdym poziomie planowania polityki lokalnej.</p> <p>4.3.3. Tworzenie przez władze lokalne warunków dla aktywności oddolnej</p>

PRIORYTET	KIERUNKI DZIAŁANIA
	mieszkańców. 4.3.4. Organizowanie przedsięwzięć mających na celu integrację osób zagrożonych wykluczeniem społecznym z lokalną społecznością. 4.3.5. Promowanie i podnoszenie rangi wolontariatu we wszystkich obszarach życia społecznego oraz wspieranie inicjatyw społecznych. 4.3.6. Realizacja i promocja programów i projektów budujących lokalną aktywność oraz wzmacniających lokalne więzi i postawy prospołeczne. 4.3.7. Organizowanie konkursów promujących postawy prospołeczne.

Źródło: opracowanie własne

### 1.3.3. Uwarunkowania zewnętrzne regionalne

Podstawowym dokumentem odnoszącym się do rozwiązywania problemów społecznych jest „Strategia polityki społecznej województwa warmińsko-mazurskiego do 2015 roku”. Jej głównie obszary to:

- Kryzys rodziny.
- Marginalizacja grup społecznych.
- Długotrwałe bezrobocie.
- Wykorzystanie potencjału partnerów społecznych.
- Kształtowanie świadomości w sferze pomocy społecznej.

Wizja tej strategii – „Pomoc społeczna regionu Warmii i Mazur podstawą bezpieczeństwa socjalnego i aktywności jego mieszkańców”. Jest urzeczywistniana przez aktywne środowiska, samorządy wszystkich szczebli, dobrze wykształcone i przygotowane kadry jednostek pomocy społecznej oraz współpracujących partnerów społecznych. Podstawą realizacji wizji jest likwidacja barier informacyjnych, strukturalnych i organizacyjnych.

### 1.3.4. Uwarunkowania lokalne

Podstawowym dokumentem o znaczeniu lokalnym odnoszącym się do rozwiązywania problemów społecznych jest Strategia Rozwiązywania Problemów Społecznych w powiecie braniewskim.

Powiatowa Strategia Rozwiązywania Problemów Społecznych w powiecie braniewskim określa cele oraz przyjmuje takie kierunki działania, których realizacja jest niezbędna dla osiągnięcia określonej wizji. Jest dokumentem długookresowym, zawiera podstawowe cele perspektywiczne, jednakże w dłuższej perspektywie czasowej będą one wymagały weryfikacji. Przy jej opracowaniu uwzględniono opinię szerokiego grona reprezentantów różnego typu instytucji oraz



organizacji społecznych. Strategia jest wieloletnim dokumentem programowym, jej cele będą realizowane więc w różnym czasie przez okres 11 lat. Dlatego też stanowi podstawę do tworzenia, przez poszczególne samorządy gminne i organizacje pozarządowe, szczegółowych programów celowych.

Podmiotowość człowieka, odpowiedzialność za własne życie, subsydiarność to wartości nadrzędne, do których odwołuje się niniejszy dokument. Celem podstawowym strategii powiatu jest profilaktyka, zapobieganie problemom i zagrożeniom społecznym, przeciwdziałanie i łagodzenie skutków narastającego ubóstwa mieszkańców. Należy dążyć by pomoc społeczna Powiatu Braniewskiego była sprawnym i skutecznym systemem wsparcia rodziny i dziecka, osób niepełnosprawnych, starszych i potrzebujących pomocy.

## **II CHARAKTERYSTYKA ŚRODOWISKA SPOŁECZNEGO**

### **2.1. Województwo warmińsko – mazurskie na tle kraju**

Województwo warmińsko-mazurskie leży w północno-wschodniej części Polski. Region ten utworzony został na mocy postanowień reformy administracyjnej Polski, z dnia 1 stycznia 1999 roku, z połączenia terenów wchodzących w skład byłego województwa olsztyńskiego oraz części województw: elbląskiego, suwalskiego, ostrołęckiego, toruńskiego i ciechanowskiego.

Graniczy od wschodu z województwem podlaskim, od zachodu z województwem kujawsko-pomorskim i pomorskim, od południa z województwem mazowieckim, od strony północnej zaś, graniczy z Obwodem Kaliningradzkim Federacji Rosyjskiej.

Całkowita powierzchnia województwa warmińsko-mazurskiego wynosi 24,2 tys. km<sup>2</sup>, co stanowi ok. 7,7% obszaru Polski i umiejscawia nasz region, pod względem powierzchni, na czwartym miejscu w kraju. Stolicą województwa i siedzibą wojewódzkich władz samorządowych i rządowych jest centralnie położony Olsztyn, liczący blisko 174 tys. mieszkańców.

Od 1 stycznia 1999 roku w granicach województwa działa 116 jednostek samorządu gminnego, w tym 16 miejskich, 33 miejsko-gminnych i 67 gminnych. Województwo podzielone jest na 17 powiatów ziemskich oraz 2 miasta na prawach powiatu tj. miasto Olsztyn i miasto Elbląg.

Region zamieszkuje 1.450,7 tys. mieszkańców, co daje 12. miejsce w kraju i stanowi 3,8% mieszkańców Polski.

Jest to region o najmniejszej w kraju gęstości zaludnienia, wynoszącej 60 osób / km<sup>2</sup>, przy średniej krajowej, wynoszącej 122 osoby / km<sup>2</sup>. Województwo jest jednocześnie obszarem o największym odpływie ludności; saldo migracji w 2012 roku na tysiąc mieszkańców wyniosło - 2,06 ; w skali kraju wskaźnik ten wyniósł -0,11 na 1000 mieszkańców.

Wskaźnik urbanizacji województwa, czyli udział ludności miejskiej w stosunku do liczby ludności ogółem, wynosi 60,1% i jest nieznacznie mniejszy od wielkości tego wskaźnika w kraju, wynoszącego 61,9%.

Region zamieszkuje wiele różnych narodowości. Największą grupę, wśród mniejszości narodowych stanowi ludność ukraińska, licząca około 80 tys. osób, a także ludność pochodzenia niemieckiego- 20 tys. osób oraz ludność pochodzenia białoruskiego, licząca około 3 tys. osób.

Województwo warmińsko - mazurskie znajduje się w niekorzystnym położeniu społeczno-ekonomicznym. Występuje tu najwyższa w kraju stopa bezrobocia, zastój gospodarczy i towarzysząca temu stagnacja na rynku pracy, a także wzrasta liczba osób i rodzin żyjących na pograniczu ubóstwa. Wszystko to wyznacza pomocy społecznej szczególną pozycję w ogólnie przyjętym systemie wsparcia społecznego mieszkańców województwa warmińsko-mazurskiego.

Tabela 2. Dane statystyczne województwa warmińskiego – mazurskiego.

LP.	TREŚĆ	Rok 2006	POLSKA	ŹRÓDŁO
1.	Powierzchnia w %	7,7	100,0	RSW <sup>1</sup>
2.	Liczba ludności w %	3,8	100,0	RSW
3.	Gęstość zaludnienia, os./km <sup>2</sup>	60	122	RSW
4.	Stopa urbanizacji w %	60,1	61,9	RSW
5.	Liczba ludności w miastach powyżej 100 tys. mieszkańców (w tys.)			Miasta w liczbach (GUS)
	Olsztyn	174	-	
	Elbląg	124		
6.	Pracujący wg sektorów w %	100,0	100,0	BAEL (GUS) <sup>2</sup>
a.	I: rolnictwo, leśnictwo, rybołówstwo	20,7	18,7	
b.	II: przemysł, budownictwo	30,2	31,1	
c.	III: usługi	49,1	50,3	
7	PKB na mieszkańca w % w województwie	26,0	100	PKB
	w podregionach (NTS III):			
a.	Elbląski	24,7	100	
b.	Olsztyński	28,9	100	
c.	Elcki	21,9	100	

Źródło: . Rocznik Statystyczny Województwa Warmińsko-Mazurskiego, GUS, Olsztyn 2012

## 2.2. Charakterystyka powiatu braniewskiego

Powiat braniewski położony jest w północno-zachodniej części województwa Warmińsko - Mazurskiego i graniczy od północy z Rosją z Obwodem Kaliningradzkim, naturalną granicą państwa jest Zalew Wiślany. Po wejściu Polski do Unii Europejskiej jest to również granica wschodnia Unii. Ponadto powiat graniczy z trzema innymi powiatami, tj. od zachodu i południowego zachodu z powiatem elbląskim ziemskim, od południa z powiatem lidzbarskim, a od wschodu z powiatem bartoszyckim. Powiat posiada dostęp do Morza Bałtyckiego poprzez Zalew Wiślany i Cieśninę Pilawską oraz połączenie drogą wodną z Pojezierzem Iławskim poprzez Zalew Wiślany i Kanał Elbląski. Port we Fromborku posiada połączenia promowe z Elblągiem i Krynicą Morską.

Powiat braniewski obejmuje obszar o powierzchni 1205 km<sup>2</sup> powierzchni, co stanowi 5% powierzchni województwa. W skład powiatu wchodzi 7 jednostek administracyjnych, w tym 4 gminy wiejskie: Braniewo, Płoskinia, Lelkowo, Wilczęta, dwie gminy miejsko - wiejskie: Frombork i Pieniężno oraz gmina miejska Braniewo. Na terenie powiatu zlokalizowane są 3 miasta (Braniewo,

Frombork i Pieniężno), 97 miejscowości sołeckich oraz 189 miejscowości wiejskich, które połączone są ze sobą szeregiem tras komunikacyjnych. Przez powiat przebiegają szlaki komunikacyjne: morskie, kolejowe i drogowe.

W powiecie braniewskim wg danych uzyskanych z urzędu statystycznego w 2013 roku zamieszkiwało ogółem 43023 mieszkańców, co stanowi 2,96% ludności województwa Warmińsko - Mazurskiego. Z ogółu zamieszkałych 53,9% ludności zamieszkuje w miastach powiatu, pozostałe 46,1% to mieszkańcy wsi. Wskaźnik feminizacji utrzymuje się względnie na tym samym poziomie - na 100 mężczyzn przypadają około 104 kobiety.

Średnia gęstość zaludnienia w powiecie wynosi niewiele ponad 38 osób na 1 km<sup>2</sup>, a w województwie 60 osób. Ze struktury wiekowej ludności wynika, że w 2012 roku ludność w wieku przedprodukcyjnym stanowiła 15,69 % ogółu ludności powiatu, w wieku produkcyjnym 71,95%, a w wieku poprodukcyjnym 12,36%.

Tabela nr 3. Struktura ludności powiatu (stan na 31.12.2012 r.)

Wyszczególnienie	Ogółem	Kobiety	Miasto		Wieś	
			Ogółem	Kobiety	Ogółem	Kobiety
Województwo	1450697	740195	860237	449141	590460	291054
Powiat	43023	21528	22865	11778	20158	9790
% udziału powiatu do województwa	2,96	2,9	2,62	2,65	3,41	3,36

Źródło: Rocznik Statystyczny z 2013 r.

Tabela nr 4. Liczba mieszkańców w poszczególnych gminach (stan na 31.12.2012 r)

Gminy	Ludność	Udział % mieszkańców gminy w powiecie
Braniewo miasto	17455	40,57
Braniewo	6344	14,75
Frombork	3731	8,67
Pieniężno	6662	15,48
Lelkowo	3078	7,15
Płoskinia	2610	6,07
Wilczęta	3143	7,31
<b>Razem powiat braniewski</b>	<b>43023</b>	<b>100</b>
Województwo	1450697	-
powiat do województwa w %	2,96	-

Źródło: Mały rocznik statystyczny, 2013 r.

Od roku 2006 roku liczba ludności według prognoz demograficznych stopniowo spada. Liczba dzieci i młodzieży ulega dalszemu zmniejszaniu się jako wynik trwającego od kilkunastu lat spadku liczby urodzeń. Od 2010 roku rozpoczął się proces zmniejszania się liczby ludności w wieku aktywności zawodowej, spowodowany starzeniem się ludności, zwiększyła się więc populacja osób w wieku poprodukcyjnym. Implikacje wyżej opisanych procesów demograficznych dotyczą w szczególności rynku pracy, szkolnictwa, ochrony zdrowia i opieki społecznej.

### 2.3. Charakterystyka gminy Wilczęta

Gmina Wilczęta jest jedną z 7 gmin powiatu braniewskiego, należącego do województwa warmińsko – mazurskiego. Leży w centralnej części podregionu „równina Warmińska” nad rzeką Pasłęką, stanowiącą wschodnią granicę gminy. Szeroka i obficie zalesiona Dolina Rzeki Pasłęki stanowi obecnie element systemu ochrony przyrody ECONET – Polska. Położenie gminy ma zróżnicowaną rzeźbę terenu związaną z Doliną Pasłęki wraz z bogatym systemem dolin bocznych oraz strefą Wysoczyzny Elbląskiej w południowo – zachodniej części gminy. Graniczy z powiatem elbląskim i lidzbarskim.

Nieznaczna odległość od Elbląga (około 30 km) i Braniewa (około 25 km) oraz położenie przy turystycznej trasie Elbląg – Młynary – Pieniężno – Lidzbark Warmiński – predysponuje gminę do rozwoju przede wszystkim funkcji obsługi turystyki krajoznawczej, kwalifikowanej oraz agroturystyki i ekoturystyki.

Niewielkie zaludnienie gminy, znaczna lesistość, bogata rzeźba terenu, nieznaczny stopień przekształceń zespołów zabudowy wiejskiej, zawierających dużą ilość budynków zabytkowych oraz zgrupowań zieleni ozdobnej w parkach rezydencjonalnych, parkach wiejskich oraz cmentarzach sprawia, że obszar gminy posiada wybitne walory krajobrazowe.

Obszar gminy należy do obszarów wiejskich o wysokiej depopulacji ludności w województwie 8 – 11,9%, zaliczany jest do obszaru o najwyższej jakości rolniczej przestrzeni w województwie. Gmina położona jest w obszarze „Zielone Płuca Polski”.

Gmina Wilczęta jest gminą typowo rolniczą. Ponad połowę gminy zajmują użytki zielone (66%), powierzchnia gruntów ornych (38%). Lasy zajmują 25% powierzchni gminy. Są to głównie lasy państwowe. W strukturze agrarnej 50% użytków rolnych należy do sektora prywatnego. Gospodarstwa prywatne skupiają się w północnej i środkowej części gminy.

Gmina należy do gmin o niskim zaludnieniu na 1 km<sup>2</sup> przypadają 23 osoby, podczas gdy średnia w powiecie wynosi 38 osób.

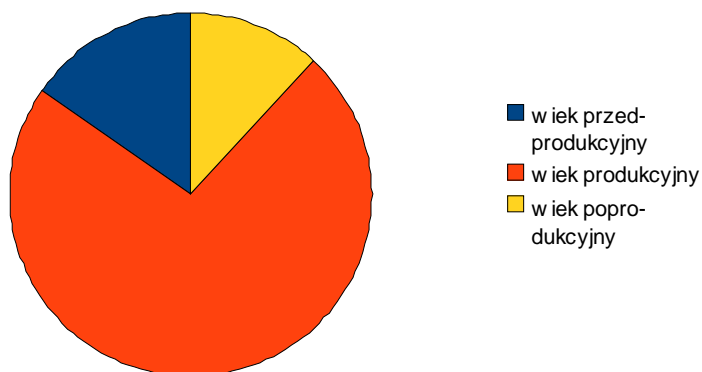
W strukturze produkcji rolnej dominują zboża, ziemniaki, rzepak. Produkcja zwierzęca: bydło, trzoda chlewna. Brak jest współpracy między rolnikami, brak jest również organizacji zrzeszających okolicznych rolników, którzy muszą samodzielnie zdobywać środki do produkcji i pozyskiwać rynki zbytu na swoje produkty.

W gminie Wilczęta zarejestrowane są 62 podmioty gospodarcze. Zdecydowana większość z nich to podmioty prywatne. Największym zakładem znajdującym się na terenie gminy to firma Hollas sp. z o.o. zajmująca się wydobywaniem torfu, w której zatrudnione jest około 40 osób. Drugim zakładem jest Spółdzielnia Kółek Rolniczych zatrudniająca ok. 10 osób. Wśród podmiotów gospodarczych dominują placówki handlowe, usługowe oraz firmy zajmujące się rolnictwem.

Wg stanu na dzień 31.12.2013 r. teren gminy zamieszkuje 3156 osoby. W roku 2013 w gminie zarejestrowano 39 urodzeń i 32 zgony.

Ze struktury wiekowej ludności wynika, że ludność w wieku przedprodukcyjnym stanowi 15,32% ludności ogółem (483 osoby), w wieku produkcyjnym 72,90% (2300 osób), a poprodukcyjnym 11,77% (371 osób).

Wykres 2. Struktura wiekowa ludności w gminie Wilczęta



Źródło: Urząd Gminy Wilczęta

Na podstawie powyższego wykresu można zauważyć, że strukturę wiekową mieszkańców gminy Wilczęta charakteryzuje wyższy procent osób w wieku produkcyjnym i niski w wieku poprodukcyjnym. Dlatego też jest to związane z bardzo wysokim poziomem bezrobocia w gminie, blisko 29%.

### III. DIAGNOZA NAJWAŻNIEJSZYCH PROBLEMÓW SPOŁECZNYCH – OPIS SYTUACJI SPOŁECZNEJ

#### 3.1. Analiza obszarów polityki społecznej

Analizując zjawiska demograficzne gminy, widoczne są negatywne zjawiska, wynikające z peryferyjnego położenia gminy. Są to głównie: stałe zmniejszanie się ludności, wyludnianie się niektórych wsi, stosunkowo stałe wysokie saldo migracji, starzenie się ludności, malejący przyrost naturalny, wysoki stopień bezrobocia, wysoki poziom świadczeń społecznych - wzrastającą liczbą osób ubiegających się o świadczenia z pomocy społecznej.

Poza wyżej wymienionymi można także wyodrębnić inne zjawiska społeczne, mające wpływ na rozwój społeczności lokalnej i na pojawiające się problemy społeczne:

##### 3.1.1. Ubóstwo

Analiza podstawowych wskaźników ekonomicznych wskazuje, że ludność lokalna gminy Wilczęta jest biedna i żyje na dużo niższym poziomie, niż ludność pozostałych województw. Ma to również odbicie w skali województwa, gdzie stopień zamożności mieszkańców w istotny sposób odbiega od średniej krajowej.

Wpływa na to wiele czynników, w tym m.in.: niski poziom przeciętnych miesięcznych wynagrodzeń w gospodarce narodowej. O niskim stopniu zamożności mieszkańców świadczy również w znacznym stopniu wysoka stopa bezrobocia, a także znaczna liczba osób pobierających świadczenia pomocy społecznej.

O niskim poziomie zamożności mieszkańców gminy świadczy również słabe wyposażenie gospodarstw domowych w podstawowy sprzęt i przedmioty trwałego użytkowania.

### 3.1.2. Uzależnienie od alkoholu i narkotyków

Alkoholizm jest chorobą chroniczną, postępującą i potencjalnie śmiertelną. Niemożliwe jest całkowite wyjście z nałogu i zupełne jego wyleczenie, a jedynie zahamowanie postępujących szkód w organizmie osoby uzależnionej. Niewątpliwy jest również związek pomiędzy problemem nadużywania alkoholu a zjawiskiem wykluczenia społecznego. Powiązania te są jednak złożone i różnią się stopniem bezpośredniości i wpływu picia alkoholu na skalę i zasięg wykluczenia.

Wszelkiego rodzaju uzależnienia są to zjawiska zauważalne w obszarze pomocy społecznej. Są bardzo trudne do rozwiązania, gdyż zarówno wynikają z innych problemów jak i powodują kolejne. Głównymi problemami towarzyszącymi nadużywaniu alkoholu są: bezdomność, bezrobocie, ubóstwo, przemoc, choroba i przestępczość.

Wśród przyczyn popadania w alkoholizm można wymienić uwarunkowania społeczne, nieprawidłowe wzorce rodzinne, brak celów życiowych oraz utratę zatrudnienia.

Na terenie gminy Wilczęta rozwiązywaniem problemów alkoholowych zajmują się:

- Gminna Komisja Rozwiązywania Problemów Alkoholowych (GKRPA)
- Punkt Konsultacyjno – Terapeutyczny w Wilczętach
- Gminny Ośrodek Pomocy Społecznej
- Policja
- Szkoły podstawowe i gimnazjum

Wielkość środków przeznaczonych na profilaktykę i rozwiązywanie problemów alkoholowych w gminie w 2013 r. wynosi 30 000 zł.

W 2013 r. GKRPA przyjęła 9 wniosków o leczenie odwykowe. Z tego 9 osób skierowano na leczenie, a 49 osób uczęszczało na terapię do Punktu Konsultacyjno – Terapeutycznego w Wilczętach.

Niepokojący jest problem występowania nadużyć alkoholu w szkołach, zwłaszcza w gimnazjum. Pojawiają się tam także, choć w niewielkim stopniu, narkotyki. Wg badań przeprowadzonych w szkołach w styczniu 2014 r., napoje alkoholowe okazały się najbardziej rozpowszechnioną substancją psychoaktywną wśród młodzieży szkolnej, podobnie jak ma to miejsce wśród dorosłych. Próby picia alkoholu ma za sobą 59% gimnazjalistów.

Tabela 5. Picie napojów alkoholowych wśród uczniów

<b>POZIOM KLASY</b>	<b>Czy zdarzyło ci się pić jakiś napój alkoholowy tzn. piwo, wino, wódkę lub inny napój spirytusowy?</b>	<b>Liczba osób</b>	<b>%</b>
Szkoły podstawowe N=84	Kiedykolwiek w życiu	18	21
	W czasie 12 m-cy przed badaniem	11	13
	W czasie 30 dni przed badaniem	6	7
Pierwsza klasa gimnazjum N=30	Kiedykolwiek w życiu	10	33
	W czasie 12 m-cy przed badaniem	2	7
	W czasie 30 dni przed badaniem	1	3
Druga klasa gimnazjum	Kiedykolwiek w życiu	19	<b>59</b>
	W czasie 12 m-cy przed badaniem	13	40

	W czasie 30 dni przed badaniem	11	34
Trzecia klasa gimnazjum N=23	Kiedykolwiek w życiu	12	52
	W czasie 12 m-cy przed badaniem	3	13
	W czasie 30 dni przed badaniem	2	8

Źródło: Badanie ankietowe

Upijanie narasta u uczniów gimnazjum, zjawiska tego nie obserwuje się w szkołach podstawowych. (tabela 6)

Tabela 6. Zjawisko upijania się wśród uczniów

<b>POZIOM KLASY</b>	<b>Czy zdarzyło ci się upić jakimś napojem alkoholowym tzn. piwem, winem lub wódką?</b>	<b>Liczba osób</b>	<b>%</b>
Szkoły podstawowe N=84	Kiedykolwiek w życiu	0	0
	W czasie 12 m-cy przed badaniem	0	0
	W czasie 30 dni przed badaniem	0	0
Pierwsza klasa gimnazjum N=30	Kiedykolwiek w życiu	4	14
	W czasie 12 m-cy przed badaniem	3	11
	W czasie 30 dni przed badaniem	2	7
Druga klasa gimnazjum N=32	Kiedykolwiek w życiu	6	<b>18</b>
	W czasie 12 m-cy przed badaniem	3	9
	W czasie 30 dni przed badaniem	3	9
Trzecia klasa gimnazjum N=23	Kiedykolwiek w życiu	2	8
	W czasie 12 m-cy przed badaniem	1	4
	W czasie 30 dni przed badaniem	1	4

Źródło: Badanie ankietowe ze stycznia 2014 r.

Z przeprowadzonych badań ankietowych w szkołach gminy Wilczęta wynika, że aż 9 % uczniów gimnazjum miało kontakt z narkotykami. Nie dotyczy to uczniów szkół podstawowych, które z narkotykami nie miały styczności. Z deklaracji młodzieży wynika, że osoby chcące dostać narkotyk, nie mają z tym większych problemów. Najczęściej biorą w grupie przyjaciół, lub kupują od obcej osoby. (tabela 7)

Tabela 7. Zjawisko używania narkotyków i środków odurzających

<b>POZIOM KLASY</b>	<b>Czy zdarzyło ci się używać narkotyków lub środków odurzających?</b>	<b>Liczba osób</b>	<b>%</b>
Szkoły podstawowe N=84	Kiedykolwiek w życiu	0	0
	W czasie 12 m-cy przed badaniem	0	0
	W czasie 30 dni przed badaniem	0	0
Pierwsza klasa gimnazjum N=30	Kiedykolwiek w życiu	2	<b>7</b>
	W czasie 12 m-cy przed badaniem	2	<b>7</b>
	W czasie 30 dni przed badaniem	1	3
Druga klasa gimnazjum N=32	Kiedykolwiek w życiu	1	3
	W czasie 12 m-cy przed badaniem	1	3
	W czasie 30 dni przed badaniem	0	0
Trzecia klasa gimnazjum N=23	Kiedykolwiek w życiu	1	4
	W czasie 12 m-cy przed badaniem	0	0
	W czasie 30 dni przed badaniem	0	0

Źródło: Badanie ankietowe ze stycznia 2014 r.

Z przeprowadzonych badań wynika, że młodzież przechodząc ze szkoły podstawowej do gimnazjum pije coraz więcej i coraz częściej. Niepokojące jest to, że młodzież coraz częściej łączy używanie alkoholu i narkotyków. W ciągu ostatnich lat zwiększyła się ilość młodych osób sięgających po narkotyki.

Szkody związane z używaniem i nadużywaniem narkotyków są o wiele większe niż szkody związane z nadużywaniem alkoholu. W związku z tym GKRPA opracowała program przeciwdziałania narkomanii.

Program przeciwdziałania narkomanii przewiduje podjęcie działań na rzecz podejmowania interwencji profilaktycznej, ograniczających sięgania po alkohol i narkotyki. Działania te będą intensywne w Gimnazjum. Zostaną także podjęte działania pomocowe dla rodzin. Na terenie gminy jest przygotowana kadra do prowadzenia zajęć profilaktycznych wśród młodzieży.

### *3.1.3. Poziom integracji społecznej*

Organizacje pozarządowe mogą istotnie wpływać na podniesienie jakości życia obywateli, podejmując rozmaite działania na rzecz określonych grup społecznych lub całego społeczeństwa. Usługi publiczne dostarczane przez takie organizacje można uznać za szczególnie efektywne, ponieważ opierają się często na wolontaryjnej pracy ich członków i sympatyków – nie pobierają oni wynagrodzeń za swoją pracę, a przy tym cechuje ich ponadprzeciętny zapał i zaangażowanie.

Na terenie gminy występują następujące organizacje pozarządowe:

- Stowarzyszenie „PASARGA”
- Klub Sportowy „Piast” Wilczęta,
- Ochotnicza Straż Pożarna w Wilczętach,
- Ochotnicza Straż Pożarna w Starym Siedlisku,
- Ochotnicza Straż Pożarna w Gładyszach,
- Ochotnicza Straż Pożarna w Ławkach,

Punktem wyjścia dla procesu rozwoju aktywności społeczności lokalnej są osobiste doświadczenia ludzi dotyczące kwestii społecznych – doświadczenie ucisku, niekorzystnego położenia, dyskryminacji, wyizolowania, ubóstwa, a więc wszelkiego rodzaju deficytu społecznego. Rozwój społeczności lokalnej to jedno z niewielu działań, które realizowane są zgodnie z programem stworzonym w oparciu o problemy osób, którym mają służyć, nie zaś mających swój początek w strukturach organizacyjnych czy administracyjnych.

Rozwój aktywności społeczności lokalnej stanowi więc swoisty fundament rozwoju lokalnego, czyli procesu polegającego na rozwiązywaniu lokalnych problemów społecznych, gospodarczych, kulturalnych, i stwarzaniu warunków do zaspakajania potrzeb indywidualnych oraz zbiorowych dzięki zaangażowaniu mieszkańców, instytucji i organizacji pozarządowych.

W gminie Wilczęta występuje średni poziom integracji społecznej. Występują pozytywne więzi między mieszkańcami, ale nieliczne przejawy wzajemnej pomocy i wspólnych działań.

Na tym terenie działa kilka organizacji pozarządowych. Widoczny jest brak ośrodka wsparcia organizacji pozarządowych, a co za tym idzie fachowego doradztwa, szkoleń, działań na



rzecz integracji sektora pozarządowego. Mieszkańcy gminy muszą mieć świadomość, że wspólnie są w stanie zrobić wiele dobrego na rzecz rozwiązywania problemów lokalnych: bezrobocia, ubóstwa, osób niepełnosprawnych, patologii społecznych.

Potrzebni są liderzy, którzy swoim zapałem i dobrymi pomysłami „zarażą” innych. Być liderem to zjednywać ludzi dla realizacji wspólnych idei. Lider to ktoś, za kim ludzie chcą podążać, z własnego wyboru a nie przymusu. Umiejętne wpływanie na innych nie polega bowiem na wywieraniu presji, ale na oddziaływaniu siłą własnej osobowości.

#### 3.1.4. Edukacja

Na terenie gminy znajdują się dwie szkoły podstawowe i gimnazjum.

**Szkoła podstawowa w Nowicy** (obejmuje następujące wsie: Stare Siedlisko, Nowica, Księżno, Dębiny, Ławki, Sopoty, Bardyny, Gładysze, Spędy, Tatarki, Janówko). W szkole jest sześć oddziałów klas I-VI i oddział klasy „0”. Liczba uczniów w szkole – 134, w tym w oddziale przedszkolnym – 18.

Baza lokalowa:

- sale lekcyjne (6 o pow. 360 m<sup>2</sup>)
- pracownia – komputerowa, językowa (2 o pow. 155 m<sup>2</sup>)
- sala gimnastyczna (o pow. 93 m<sup>2</sup>)
- biblioteka 9o pow. 39 m<sup>2</sup>)
- stołówka

**Szkoła Podstawowa w Słobitach** (obejmuje następujące wsie: Słobity, Słobity-Stacja, Góry, Dębień, Karwiny, Wilczęta). W szkole jest sześć oddziałów klas I-VI oraz oddział przedszkolny. Liczba uczniów w szkole 92, w tym w oddziale przedszkolnym – 19.

Baza lokalowa:

- sale lekcyjne (7 o pow. 284 m<sup>2</sup>)
- pracownia komputerowa (o pow. 33 m<sup>2</sup>)
- sala gimnastyczna (o pow. 283 m<sup>2</sup>)
- biblioteka (o pow. 32 m<sup>2</sup>)
- stołówka

**Gimnazjum Publiczne w Wilczętach** (obejmuje teren gminy). W szkole jest sześć oddziałów klas I-III (podwójne). Liczba uczniów w szkole – 90.

Baza lokalowa:

- sale lekcyjne (10 o pow. 640 m<sup>2</sup>)
- pracownia komputerowa (o pow. 56 m<sup>2</sup>)
- sala gimnastyczna (o pow. 579 m<sup>2</sup>)
- biblioteka (o pow. 150 m<sup>2</sup>)
- stołówka i kuchnia
- świetlica (o pow. 64 m<sup>2</sup>)

Dzieci dowożone są do szkół przez 2 autobusy szkolne stanowiące własność gminy oraz przy wykorzystaniu niektórych linii komunikacji PKS.

W szkołach gminy zatrudnionych jest łącznie 38 nauczycieli, z czego w niepełnym wymiarze czasu pracy jest ich 7.

Tabela 8. Liczba nauczycieli zatrudnionych w szkołach w gminie Wilczęta

Pełny wymiar czasu pracy		Niepełny wymiar czasu pracy	
Bez stopnia	-	Bez stopnia	-
Stażyści	1	Stażyści	1
Kontraktowi	8	Kontraktowi	2
Mianowani	5	Mianowani	2
Dyplomowani	17	Dyplomowani	2
<b>RAZEM</b>	<b>31</b>	<b>RAZEM</b>	<b>7</b>

Źródło: Dane urzędu gminy

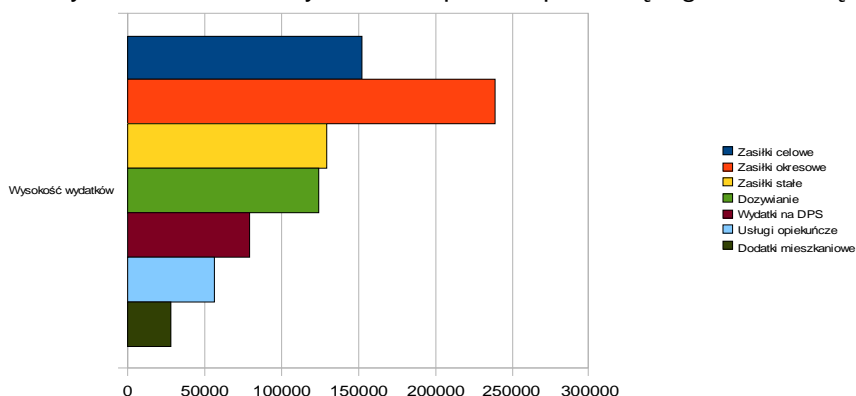
### 3.1.5. Pomoc społeczna

W gminie Wilczęta działa Gminny Ośrodek Pomocy Społecznej, który świadczy usługi w zakresie pomocy społecznej osobom znajdującym się w trudnej sytuacji życiowej.

Zatrudnionych jest pięciu pracowników: kierownik GOPS, dwóch pracowników socjalnych, księgowa, referent – kasjer oraz jedna opiekunka środowiskowa w ramach prac interwencyjnych.

Wydatki na zadania własne realizowane są z budżetu gminy, zaś na zadania zlecone z budżetu państwa. Analizując wysokość nakładów na realizację pomocy zasiłkowej oraz na wspomaganie osób i rodzin, zauważa się, iż najwięcej środków finansowych przeznaczona jest na zasiłki okresowe i celowe (Wykres 3).

Wykres 3. Struktura wydatków na pomoc społeczną w gminie Wilczęta



Źródło: Dane Gminnego Ośrodka Pomocy Społecznej

GOPS udziela swoim podopiecznym pomocy w formie świadczeń pieniężnych i w formie pomocy w naturze: kołdry, koce, pościelenia, opał, ręczniki, prześcieradła itp. Także udzielana jest pomoc w formie poradnictwa.

Współpracuje z Bankiem Żywności i Stowarzyszeniem „Pasarga” – w roku 2012 wydano 41,5 ton żywności.

Analiza danych pozwala stwierdzić, iż świadczenia pieniężne są preferowaną przez beneficjentów formą wsparcia. Ogółem w roku 2012 pomocą objęto 275 rodzin. Główne powody przyznania pomocy to: bezrobocie, niepełnosprawność, bezradność w sprawach opiekuńczo – wychowawczych oraz alkoholizm. Przyczyny przyznawania pomocy i ilość rodzin objętych taką pomocą ilustruje tabela 10.

Tabela 9. Przyczyny przyznawania pomocy w gminie Wilczęta

Rodzaj problemu	Ilość rodzin objętych pomocą
Ubóstwo	140 rodzin
Bezdomność	3 rodziny
Potrzeba ochrony macierzyństwa	4 rodziny
Bezrobocie	190 rodzin
Niepełnosprawność	38 rodzin
Długotrwała i ciężka choroba	20 rodzin
Bezradność w sprawach opiekuńczo-wychowawczych	15 rodzin
Alkoholizm	13 rodzin
Zdarzenie losowe	4 rodziny

Źródło: Dane GOPS

Najliczniejszą grupę korzystających ze świadczeń pomocy społecznej stanowią osoby w wieku poprodukcyjnym, osoby w wieku poniżej 15 lat korzystają z formy dożywiania (w 2012 r. taką formą objęto 153 dzieci). W miarę korzystnie jawi się sytuacja osób w wieku poprodukcyjnym. Osoby te w mniejszym stopniu ubiegały się o pomoc z systemu wsparcia społecznego, być może z uwagi na możliwość pobierania świadczeń emerytalnych.

W gminie Wilczęta występują niedostateczne zasoby w zakresie pomocy osobom dotkniętym problemem wykluczenia społecznego, szczególnie w zakresie prowadzenia zajęć dla rodziców i innych osób w sytuacji kryzysowej.

### 3.1.6. Bezrobocie

Bezrobocie rozumiane jako zjawisko towarzyszące gospodarce rynkowej, oznaczające brak pracy zarobkowej dla osób zdolnych do jej wykonywania i deklarujących chęć jej podjęcia - na przestrzeni ostatnich lat stało się w Polsce jednym z głównych problemów społecznych. Stopa bezrobocia w Polsce obecnie wynosi 13,2%, przy czym w województwie warmińsko – mazurskim – 21,1%, zaś w powiecie braniewskim – 32,2%.

W gminie Wilczęta na dzień 31.12.2013 r. zarejestrowanych było 422 bezrobotnych (w tym 213 kobiet). Przy czym 171 osób pozostaje bez pracy powyżej 12 miesięcy.

Tabela 10. Struktura osób bezrobotnych z terenu gminy Wilczęta

Bezrobotni wg wieku	Bezrobotni wg wykształcenia
---------------------	-----------------------------

18-24 lata	84 osoby	Wyższe	17 osób
25-34 lata	118 osób	Średnie zawodowe	62 osoby
35-44 lata	71 osób	Średnie ogólnokształc.	32 osoby
45-54 lata	75 osób	Zasadnicze zawodowe	111 osób
55-64 lata	74 osoby	gimnazjalne i poniżej	200 osób

Źródło: Powiatowy Urząd Pracy w Braniewie. Stan na 31.12.2013 r.

Bezrobocie jest w gminie Wilczęta zjawiskiem, które dotyka szerokie kręgi społeczne. Straty i skutki społeczne, które powoduje, są trudne do oszacowania. Pojawia się na niepokojącą skalę degradacja dużych grup społecznych i to nie tylko bezrobotnych, ale także ich rodzin. Straty pracy, przejście na zasiłek, z kolei jego utrata i potrzeba korzystania z pomocy społecznej - prowadzi do ubóstwa ze wszystkimi tego konsekwencjami

Z doświadczeń pracowników GOPS wynika, że bezpośrednim i najbardziej widocznym skutkiem bezrobocia jest obniżenie standardu materialnego rodziny, co wręcz wymusza konieczność korzystania z pomocy społecznej. Mniej widoczne, lecz nie mniej zagrażające spójności rodziny są skutki psychologiczne bezrobocia.

Bezrobocie powoduje bowiem zmianę sytuacji społecznej i emocjonalnej całej rodziny, zarówno dorosłych jak i dzieci. Częstym zjawiskiem jest izolacja społeczna - ograniczone zostają kontakty interpersonalne wszystkich członków rodziny bezrobotnego zarówno ze znajomymi, jak i z dalszą rodziną.

Bezrobocie wpływa także niekorzystnie na układ stosunków wewnątrzrodzinnych, przy czym okazuje się, że bezrobocie mężczyzn ma znacznie bardziej negatywne skutki dla rodziny niż bezrobocie kobiet. Bezrobotny mężczyzna doświadcza obniżenia swojej pozycji w rodzinie, utraty autorytetu i silnej frustracji, które powodują sięganie po alkohol.

Podstawowe znaczenie w pomocy w wychodzeniu z bezrobocia ma więc praca socjalna i przyjmuje ona zróżnicowane formy. Praca socjalna prowadzona przez pracowników socjalnych to między innymi pomoc w planowaniu nowych koncepcji życia zawodowego, rozbudzanie motywacji do działania ukierunkowanego na zatrudnienie, jak również technika kontaktu, która pozwala na to, by pomoc – jej forma, wysokość i okres świadczenia – uzależniona była od aktywności bezrobotnego i jego rodziny.

Długotrwałe bezrobocie, z jego negatywnymi konsekwencjami psychospołecznymi, wymaga odpowiednich form oddziaływania.

Na terenie gminy obserwuje się także masowe wyjazdy młodych ludzi za granicę (głównie Irlandia, Anglia)

### 3.1.7. Przemoc w rodzinie

Niepokojący jest wpływ bezrobocia na zachowania patologiczne. Szczególnie niebezpiecznym zjawiskiem staje się przemoc w rodzinie. Długie pozostawanie bez pracy stymuluje procesy dezintegracji życia rodzinnego. Przymusowa bezczynność zawodowa i nieuregulowany tryb życia wywołują zachowania dewiacyjne, skierowane na rodzinę i lokalne środowisko społeczne. Negatywne emocje związane z sytuacją bezrobocia przenoszone są na najbliższych – ofiarami przemocy i złego traktowania są najczęściej kobiety i dzieci.

Zarządzeniem Wójta Gminy Wilczęta z 15 czerwca 2011 r. został powołany Zespół Interdyscyplinarny, który zajmuje się zagadnieniem przemocy w rodzinach i rozpatruje procedurę „Niebieskich kart”

W 2012 r. rozpatrzono procedurę „Niebieskiej Karty” w 12 rodzinach. Odbyły się 3 spotkania Zespołu Interdyscyplinarnego i 13 posiedzeń grup roboczych.

Głównym powodem stosowania przemocy w rodzinach jest nadużycie alkoholu, przemoc stosowana jest głównie wobec kobiet.

Działania podjęte przez Zespół Interdyscyplinarny i grupy robocze pracujące z rodzinami to m.in.:

- monitoring rodzin – pracownik socjalny i dzielnicowy
- kierowanie sprawców do GKRPA
- kierowanie sprawców na spotkania do Punktu Konsultacyjnego
- kierowanie ofiar do ośrodka wsparcia dla ofiar przemocy
- pomoc socjalna

Zjawisko przemocy występuje zarówno w sferze fizycznej, emocjonalnej i seksualnej, także jako zaniedbania wobec dzieci. Przemoc w rodzinie jest zjawiskiem, które choć odwieczne dopiero od kilkunastu lat zaczęło być dostrzegane, a przekonanie, że przemoc jest przestępstwem i należy jej zapobiegać, stało się powszechne. Ogólnopolskie badania wykazały, że zjawisko przemocy występuje w 40% małżeństw na wsi, a aż 80% żon alkoholików doznawało różnego rodzaju przemocy.

Wielu przypadkom przemocy w rodzinie towarzyszy bezradność ofiar i pomagających. Często, chociaż znęcanie się zostało ujawnione, sytuacja ofiary nie ulega zmianie. Aby zapobiec takiej sytuacji należy koniecznie pracować zespołowo, ułatwiać przepływ informacji w środowisku oraz udzielać sobie nawzajem wsparcia jednostkowo i instytucjonalnie.

Pomoc rodzinie jest zadaniem profesjonalnych służb społecznych w ramach systemu pomocy społecznej a także organizacji pomocowych. Ochrona rodziny jest istotnym obowiązkiem społeczeństwa, gdyż funkcjonalne, bezpieczne i zdrowe społeczeństwo nie może istnieć bez zdrowej i trwałej rodziny.

Jednym z poważnych urazów psychicznych w życiu dziecka jest uczestniczenie w nieprzewidywalnych zachowaniach dorosłych związanych z alkoholem. Z badań ogólnopolskich wynika, iż ok. 40 % dzieci uczestniczyło w traumatycznych przeżyciach związanych z piciem alkoholu przez członków rodziny dziecka.

### 3.1.8. Mieszkania

Na terenie gminy zauważa się występowanie rodzin wielopokoleniowych, mieszkających w jednym lokalu. Najczęściej jest to lokal o dostatecznym standardzie bez ciepłej wody i ogrzewania poniżej 50 m<sup>2</sup>. Mieszkają razem dziadkowie, dzieci i wnuki a niekiedy nawet prawnuki. Sytuacja taka wynika głównie z tego że młodzi ludzie, którzy zakładają swoje rodziny nie mają możliwości zamieszkania w odrębnym lokalu, gdyż brak jest mieszkań komunalnych i socjalnych.

W chwili obecnej zostało złożone 14 wniosków o przyznanie lokalu komunalnego, jednakże ilość ta nie jest adekwatna do rzeczywistych potrzeb. Przypuszczalnie znaczna część młodych małżeństw nie składa wniosku dlatego, iż orientuje się w zasobach mieszkaniowych gminy i wie, że to jest działanie bezcelowe.

Gospodarka mieszkaniowa w 2013 r w gminie Wilczęta przedstawia się następująco:

- Mieszkania komunalne – 22
- Mieszkania socjalne – 1
- Ilość mieszkań ANR SP – 53 (w tym 7 do przejęcia przez gminę)

Stan techniczny lokali będących własnością gminy jest na poziomie średnim. Stan tylko 2 mieszkań można określić jako bardzo dobry, 14 jako dostateczny i jedno mieszkanie wymaga remontu. Większość mieszkań ma powierzchnię użytkową około 50 m<sup>2</sup>. Trzy mieszkania mają powierzchnię ok. 100 m<sup>2</sup> i jeden lokal – ok. 150 m<sup>2</sup>.

### 3.1.9. Zasoby kulturowe

Na terenie gminy został utworzony ośrodek kultury, który zapewnia rozwój kulturalny mieszkańców. Nie ma teatru ani kina, a dostęp do Internetu w kilku częściach gminy jest ograniczony.

Jest 9 świetlic, które funkcjonują głównie jako miejsce spotkań mieszkańców bez możliwości rozwijania swoich zainteresowań. Nie ma w nich zatrudnionych opiekunów, którzy pokierowaliby funkcjonowaniem świetlicy i zorganizowali zajęcia hobbyistyczne, a także pozalekcyjne dla dzieci i młodzieży.

W gimnazjum w Wilczętach funkcjonuje świetlica szkolna dla uczniów, jednakże niewiele dzieci z niej korzysta. Znaczna część uczniów jest dojeżdżająca i po prostu nie mają możliwości pozostania na zajęciach dodatkowych, gdyż jest problem z powrotem do domu.

W gminie funkcjonują dwie biblioteki szkolne oraz jedna biblioteka gminna, w której umożliwiony jest dostęp do Internetu.

### 3.1.10. Niepełnosprawność

W rozumieniu ustawy o pomocy społecznej niepełnosprawność oznacza *stan fizyczny, psychiczny lub umysłowy, powodujący trwałe lub okresowe utrudnienie, ograniczenie bądź uniemożliwienie samodzielnej egzystencji.*

Zbiorowość osób niepełnosprawnych dzieli się na dwie grupy:

- osoby niepełnosprawne prawnie – posiadają odpowiednie, aktualne orzeczenie wydawane przez organ do tego uprawniony;

- osoby niepełnosprawne biologicznie – nie posiadają orzeczenia, ale odczuwają całkowicie lub poważnie ograniczoną zdolność do wykonywania podstawowych czynności.

Z danych zgromadzonych ze spisu powszechnego przeprowadzonego w 2011 r. wynika, że osób niepełnosprawnych ogółem w powiecie było 6405 ( w tym 3370 kobiet)

Według danych Ośrodka Pomocy Społecznej obecnie osób niepełnosprawnych korzystających z pomocy społecznej oraz pobierających zasiłki pielęgnacyjne jest 209 osób (w tym 24 dzieci). Najliczniejszą grupę stanowią osoby z umiarkowanym stopniem niepełnosprawności (101 osób) oraz ze stopniem znacznym (82 osoby).

### *3.1.11. Osoby starsze*

Człowiek starszy jest często odpychany i pozostawiony samemu sobie.

Coraz częściej sytuacje wskazują obojętność rodzin, a przede wszystkim dzieci na starość ich rodziców, uchylając się od zapewnienia opieki, pomocy i wsparcia.

Wobec powyższego konieczne jest zapewnienie opieki, usług czy umieszczenia w domu pomocy społecznej w ramach zadań pomocy społecznej.

W chwili obecnej w gminie jest 371 osób w wieku poprodukcyjnym (pow. 65 lat), co stanowi blisko 12 % ogółu mieszkańców gminy. Osoby te pozbawione są jakichkolwiek możliwości uczestniczenia w aktywnym życiu mieszkańców. Potrzebują zajęć zorganizowanych szczególnie dla nich, biorąc pod uwagę ich umiejętności i predyspozycje.

### *3.1.12. Opieka medyczna*

System opieki zdrowotnej w Polsce to zespół osób i instytucji mających za zadanie zapewnić opiekę zdrowotną ludności. Polski system opieki zdrowotnej oparty jest na modelu ubezpieczeniowym. System opieki zdrowotnej w Polsce od wielu lat przeżywa poważne trudności, które obecnie objawiają się poprzez: utrudniony dostęp do leczenia specjalistycznego (w szczególności szpitalnego) i długie kolejki oczekujących na świadczenia, niezadowalającą jakość udzielanych świadczeń zdrowotnych, niskie płace w sektorze opieki zdrowotnej i masowe emigracje specjalistycznych kadr medycznych do pozostałych krajów Unii Europejskiej, oraz zadłużanie się publicznych zakładów opieki zdrowotnej.

Zgodnie z artykułem 68 Konstytucji Rzeczypospolitej Polskiej, każdy obywatel Polski ma prawo do ochrony zdrowia. Obywatelom, niezależnie od ich sytuacji materialnej, władze publiczne zapewniają równy dostęp do świadczeń opieki zdrowotnej finansowanej ze środków publicznych. Warunki i zakres udzielania świadczeń określa ustawa.

Obecnie system kształtowany jest przez dwie podstawowe ustawy:

- Ustawę o świadczeniach opieki zdrowotnej finansowanych ze środków publicznych,
- Ustawę o zakładach opieki zdrowotnej.

W gminie Wilczęta konieczne jest zapewnienie szerszego dostępu do usług zdrowotnych i rehabilitacyjnych. Należy umożliwić społeczności lokalnej kontakt ze specjalistami we własnej miejscowości, choćby poprzez organizację „białych sobót”. Wszystkie instytucje i organizacje

społeczne powinny podjąć wspólny wysiłek promowania zdrowego stylu życia oraz szeroko pojętej profilaktyki.

Zadania służby zdrowia w dziedzinie lecznictwa w gminie Wilczęta realizuje Niepubliczny Zakład Opieki Zdrowotnej „MEDYK” oraz Gabinet Stomatologiczny. Powyższe zadania realizuje lekarz rodzinny, lekarz pediatra oraz stomatolodzy. Na terenie gminy działa również punkt apteczny.

### *3.1.13. Przestępczość*

Wg danych Posterunku Policji w Wilczętach przestępczość w gminie Wilczęta jest stosunkowo niewielka. W roku 2013 r. zanotowano na terenie gminy Wilczęta 98 przestępstw, m.in.:

- kradzieże
- kradzieże z włamaniem
- znęcanie
- nietrzeźwi kierujący
- oszustwa
- groźby karalne

W 2013 roku podjęto około 150 interwencji, w tym 80 domowych i 70 ulicznych. Sporządzono 32 wnioski o karanie winnych (zakończyło się aktem oskarżenia). Wystawiono 30 mandatów karnych.

Ponadto zatrzymano 28 dowodów rejestracyjnych.

Na terenie naszej gminy poza wymienionymi wyżej zjawiskami społecznymi występuje także szereg innych, których nie należy pomijać, gdyż w przyszłości mogą one także w znacznym stopniu oddziaływać na społeczeństwo.

Jednym z nich jest niezaradność i dysfunkcyjność rodzin. Rodzina określana jako podstawowa grupa społeczna wypełnia istotne funkcje w interesie społeczeństwa, zaspokajając zarazem potrzeby psychiczne, emocjonalne i społeczne swych członków.

Wypełnia zadania wobec społeczeństwa i wobec jednostek wchodzących w jej skład. Najczęstsze zagrożenia dla prawidłowego funkcjonowania rodziny wynikają z zerwania więzi rodzinnych, bezrobocia będącego przyczyną ubóstwa, występowania uzależnień od środków psychoaktywnych w szczególności od alkoholu, czego skutkiem jest przemoc w rodzinie.

### **3.2. Katalog zidentyfikowanych problemów społecznych gminy**

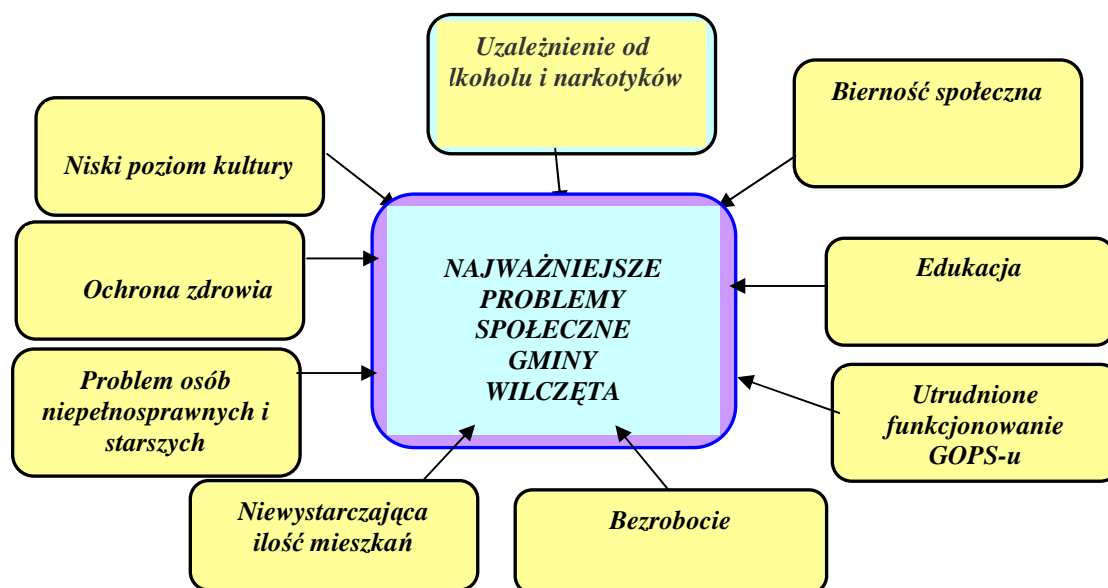
Podczas warsztatów nad aktualizacją Strategii dokonano identyfikacji problemów społecznych w oparciu o wyżej przedstawioną analizę obszarów polityki społecznej. Dokonano hierarchizacji problemów społecznych uznanych za dominujące:

1. *Uzależnienie i przemoc w rodzinie,*
2. *Niska aktywność społeczna,*
3. *Niski poziom wykształcenia,*
4. *Utrudnienia w funkcjonowaniu GOPS,*
5. *Wysoki poziom bezrobocia w gminie,*
6. *Niewystarczająca ilość mieszkań komunalnych/socjalnych,*
7. *Niski poziom kultury,*



8. Wykluczenie społeczne osób niepełnosprawnych i starszych,
9. Niska świadomość zdrowotna

Wykres 4. Najważniejsze problemy społeczne w gminie Wilczęta



Źródło: Gminny Ośrodek Pomocy Społecznej.

#### Wysoki poziom uzależnienia od alkoholu

Według najnowszej klasyfikacji uzależnienie od alkoholu jest chorobą chroniczną i postępującą, która zaczyna się i rozwija bez świadomości osoby zainteresowanej, polega na niekontrolowanym picciu napojów alkoholowych i może doprowadzić do przedwczesnej śmierci. Charakteryzują ją przede wszystkim takie zjawiska jak: codzienne wypijanie alkoholu w celu utrzymania zadowolającego funkcjonowania, regularne ale ograniczone do weekendu picie dużych ilości alkoholu, utrata kontroli nad picciem, zaburzenia pamięci i świadomości, nawroty picia po próbach utrzymania okresowej abstynencji. O uzależnieniu od alkoholu możemy mówić gdy co najmniej trzy spośród wymienionych objawów występowały co najmniej przez 1 miesiąc w ciągu ostatniego roku.

Nadużywanie alkoholu bardzo często wynika z nieumiejętności radzenia sobie z problemami jakie niesie życie i w ostateczności prowadzi do fizycznego i psychicznego wyniszczenia jednostki. Alkoholik jest osobą niedojrzałą emocjonalnie, skłoną do wahań i wybuchowych reakcji radości lub rozpacz, które mogą prowadzić do gwałtownych, nieprzemyślanych zachowań. Cechuje go także mała odporność na frustracje, kryje w sobie lęk przed wyjściem na jaw jego uzależnienia. Jego kontakty z innymi ludźmi zazwyczaj dość płytkie i luźne, nasycone są wysokim poziomem niepokoju. Nadmierne spożywanie alkoholu znajduje swoje odbicie nie tylko w życiu jednostki ale także w życiu społeczeństwa. Problemy, których przyczyną jest alkohol mogą pojawić się w różnych dziedzinach. Można mówić o następstwach rodzinnych, problemach w pracy, łamaniu porządku publicznego.

Szczególnie ważnym problemem jest dostępność alkoholu dla dzieci i młodzieży. Wzrasta w szczególności spożycie niskoprocentowych napojów alkoholowych, postrzeganych jako alkohole

mało niebezpieczne dla organizmu i społecznie akceptowane. Nadużywanie alkoholu przez młodych ludzi jest także częstym powodem popełnianych przez nich przestępstw, wśród których najczęstszymi rodzajami są rozboje, wymuszenia, bójki i pobicia.

### *Niska aktywność społeczna*

Rządowe programy, stworzone w celu zmniejszenia obszaru nędzy, stały się dla świadczeniobiorców pułapką, uzależniając ich od pomocy społecznej i zwalniając z osobistej odpowiedzialności. Pomoc ta stanowi nieodpłatną zachętę do korzystania z pomocy opieki społecznej, uchylania się od poszukiwania zatrudnienia, aby pozostawać w pułapce lenistwa.

Powyższe powoduje również, znaczne obniżenie motywacji, niechęć do współpracy w celu poprawy obecnej sytuacji. Konsekwencją tego jest skupienie się na przetrwanie, a nie dążenie do poprawy swojej sytuacji, wrośnięcie w terażniejszość i niewrażliwość na przyszłość. Ten sposób życia przekazywany jest z pokolenia na pokolenie.

Dlatego też główną ideą w pracy na rzecz odnowy gmin wiejskich jest inicjatywa oddolna i integracja najbliższego środowiska. To ludzie muszą chcieć i mieć świadomość, że wpływają na zmianę swojego miejsca zamieszkania. Aktywność społeczna obywateli przejawia się najczęściej w działalności organizacji pozarządowych, czyli tzw. „trzeciego sektora” (obok sektora publicznego i prywatnego).

### *Niski poziom wykształcenia*

W dzisiejszych czasach wykształcenie jest bardzo ważne, gdyż otwiera możliwości zdobycia dobrze płatnej pracy odpowiadającej naszym oczekiwaniom. Niestety wielu mieszkańców naszej gminy nie zdaje sobie z tego sprawy i najczęściej ich edukacja kończy się na poziomie gimnazjum. Wychodzą z założenia, że i tak w naszym regionie nie znajdą odpowiedniego zatrudnienia więc nie warto zawracać sobie głowy edukacją na wyższym poziomie. Dla nich najbliższą perspektywą jest wyjazd za granicę w celach zarobkowych.

Taki stan rzeczy może wynikać również z faktu, że w naszej gminie nie ma żadnej szkoły ponadgimnazjalnej, a tym bardziej uczelni wyższej. Dodatkowo występują tu także trudności komunikacyjne. Ograniczony jest dojazd do większych miejscowości, gdzie takie szkoły się znajdują. Nauka w takich szkołach często związana jest z zamieszkiwaniem w internacie albo wynajmowaniem pokoju. To z kolei wiąże się z dodatkowymi kosztami edukacji. Duża część naszego społeczeństwa żyje na granicy ubóstwa i nie jest w stanie sprostać takim wydatkom.

### *Utrudnienia w funkcjonowaniu GOPS*

Obowiązek wykonywania zadań pomocy społecznej spoczywa na gminie oraz na administracji rządowej w zakresie ustalonym ustawą.

Zatrudnianie trzech pracowników socjalnych (w tym jeden w ramach projektu systemowego), biorąc pod uwagę zakres ich obowiązków, jest niewystarczające na potrzeby mieszkańców. Praca ich w głównej mierze opiera się na kompletowaniu dokumentacji, a nie na rzeczywistej pomocy socjalnej. Również ograniczone są zasoby lokalowe i nie ma możliwości prowadzenia zajęć socjoterapeutycznych.

Tak samo pomoc osobom starszym i niepełnosprawnym jest bardzo ograniczona, gdyż brak jest fachowego personelu do udzielania tego rodzaju pomocy.

#### *Wysoki poziom bezrobocia w gminie*

Bezrobotny, to osoba pozostająca bez pracy, niemcząca się, gotowa do jej podjęcia i zarejestrowana we właściwym dla miejsca zamieszkania urzędzie pracy, która ukończyła 18 lat oraz nie nabyła prawa do emerytury.

Długotrwale bezrobotnym jest osoba, która pozostaje trwale bez pracy przez rok lub dłużej. Bezrobocie może mieć charakter sezonowy. Wyróżnia się również bezrobocie dobrowolne i przymusowe. Bezrobocie dobrowolne to pozostawanie bez pracy osób, które nie podejmują pracy ze względu na stawki płac, które ich zdaniem są zbyt niskie na rynku pracy.

Bezrobocie przymusowe natomiast jest to pozostawanie bez pracy osób, które podjęłyby pracę za obowiązujące na rynku pracy stawki, ale nie ma dla nich wolnych miejsc pracy.

#### *Niewystarczająca ilość mieszkań komunalnych / socjalnych*

W gminie Wilczęta brak jest mieszkań socjalnych dla rodzin najbardziej potrzebujących. Nie ma także takich mieszkań, w których mogłaby zamieszkać rodzina – ofiary przemocy domowej.

Również młode osoby nie mają możliwości zamieszkania osobno. Zauważa się mieszkania wielopokoleniowe, w których razem mieszkają rodzice, dzieci i wnuki, a niekiedy nawet dziadkowie. Jedynym sposobem na zdobycie swojego mieszkania jest zakup działki i budowa domu. Niestety biorąc pod uwagę zamożność mieszkańców naszej gminy staje się to niemożliwe.

#### *Niski poziom kultury*

Na terenie gminy zauważalna jest niska aktywność kulturalna mieszkańców. Spowodowane jest to głównie tym, że nie ma instytucji kultury, która organizowałaby życie kulturalne mieszkańców. W pobliżu nie ma kina ani teatru. Brak jest możliwości rozwijania zainteresowań i hobby.

#### *Wykluczenie społeczne osób niepełnosprawnych i starszych*

Starość ma różne oblicza. Określana jest, jako stan, w którym człowiek jest już w podeszłym wieku, ale zachowuje jeszcze dobrą formę fizyczną i psychiczną. Cieszy się ogromnym szacunkiem w społeczeństwie ze względu na posiadaną mądrość życiową.

Inne oblicze ukazuje człowieka, jako osobę zniedołężniałą i niezdolną do samodzielnego zajmowania się sobą. Jakże wówczas jest jego miejsce w rodzinie?

Rodzina pełni szczególną i ważną rolę. W rodzinie każdy wzrasta i kształtuje swoją osobowość, wychowuje swoje dzieci, kształtuje swój świat uczuć. Rodzina stanowi, zatem naturalne środowisko człowieka, gdzie oczekuje się wzajemnego oparcia materialnego, fizycznego a przede wszystkim duchowego.

Art. 87 Kodeksu rodzinnego i opiekuńczego ustawy z dnia 25 lutego 1964r wskazuje: „rodzice i dzieci obowiązani są wspierać się wzajemnie”. (Dz. U. Nr z 2012 r. poz. 788)

Podobna zależność występuje biorąc pod uwagę osoby niepełnosprawne. Każdy człowiek jest inny, są jednak wśród nas osoby, których odmiennosc da się zauważyć nieco wyraźniej.

Niepełnosprawność u człowieka często utrudnia wywiązywanie się z zadań, jakie stawia przed nim życie codzienne, szkoła, praca zawodowa i czas wolny.

Człowiek nie w pełni sprawny w ciągu swojego życia jest narażony na różnego rodzaju zagrożenia rozwojowe. Jedne odnoszą się do ograniczeń związanych z niepełnosprawnością, inne do zaburzonych relacji z otoczeniem społecznym. Ograniczenia te można pokonać i przezwyciężyć, jednak wymaga to woli walki, a także wsparcia innych ludzi. Należy, zatem wskazać możliwości zaangażowania chorego w życie społeczne, powodujące tym samym aktywne uczestnictwo w codziennym funkcjonowaniu.

#### *Niska świadomość zdrowotna*

Ludzie z terenów wiejskich mają bardzo niską świadomość społeczną. Nie zdają sobie sprawy z zagrożeń wynikających ze zbyt późnego zdiagnozowania choroby. Nie preferują badań profilaktycznych. Istnieje przeświadczenie, że dopóki nic nie boli i nic się nie dzieje niepokojącego, to nie ma potrzeby wizyty w przychodni i przebadania się.

Niestety prze takie podejście, często jest za późno na udzielenie pomocy.

### **3.3. Kapitał społeczny gminy**

W gminie Wilczęta funkcjonują następujące jednostki organizacyjne i organizacje oraz stowarzyszenia:

#### ***Cztery oddziały Ochotniczej Straży Pożarnej***

zakres działania:

- organizowanie swoich członków do działalności na rzecz ochrony przeciwpożarowej i ochrony ludności,
- organizowanie spośród swoich członków zwyczajnych zespołu ratownictwa,
- organizowanie zawodów sportowych i imprez propagujących kulturę fizyczną,
- organizowanie imprez dochodowych, pokazów, wynajmu sprzętu,
- świadczenie odpłatnie usług dla ludności i osób prywatnych.

#### ***Klub Sportowy „PIAST”***

zakres działania

- powoływanie i organizowanie sekcji poszczególnych dyscyplin sportu,
- organizowanie szkoleń sportowych w postaci treningów
- organizowanie zawodów i imprez sportowych, a także udział w imprezach organizowanych przez inne powołane do tego organizacje,
- prowadzenie pracy wychowawczej wśród swoich członków oraz propagowanie wychowania fizycznego i sportu wśród społeczeństwa.

#### ***Stowarzyszenie „PASARGA”***

zakres działania:

- integracja mieszkańców wsi i okolic,
- rozwój kultury i oświaty we wsi,
- upowszechnianie aktywnego wypoczynku i zdrowego stylu życia,

- upowszechnianie kultury fizycznej i sportu, szczególnie dzieci i młodzieży.
- wspieranie inicjatyw społecznych na rzecz infrastruktury wsi,
- pielęgnowanie i propagowanie tradycji i dziedzictwa kulturowego,
- ochrona środowiska naturalnego,
- kształtowanie postaw obywatelskich mieszkańców.

### **Szkoły Podstawowe i Gimnazjum z terenu Gminy Wilczęta**

zakres działania:

- umożliwienie zdobycia wiedzy i umiejętności niezbędnych do uzyskania świadectwa ukończenia szkoły,
- pomoc absolwentom szkoły w świadomym wyborze kierunków dalszego kształcenia,
- kształtowanie środowiska wychowawczego sprzyjającego realizowaniu celów i zasad określonych w ustawie, stosownie do warunków szkoły i wieku uczniów,
- sprawowanie opieki nad uczniami odpowiednio do ich potrzeb i możliwości szkoły,
- wskazywanie alternatywy dla zagrożeń społecznych młodego człowieka; upowszechnianie zasady tolerancji, wolności sumienia i poczucia sprawiedliwości,
- kształtowanie postaw dojrzałej osobowości, odznaczającej się otwartością na innych ludzi, życzliwością wobec innych oraz odpowiedzialnością za drugiego człowieka,
- pogłębianie miłości i szacunku do Ojczyzny,
- wdrażanie dyscypliny i szacunku do pracy,
- poszanowanie indywidualności uczniów i ich prawa do własnej oceny rzeczywistości,
- udzielanie uczniom pomocy psychologicznej i pedagogicznej.

### **Gminna Biblioteka Publiczna**

zakres działania:

- udostępnianie książek, czasopism i innych materiałów bibliotecznych,
- udostępnianie komputerów z dostępem do Internetu
- nauka korzystania z Internetu
- upowszechnianie czytelnictwa poprzez różnorodne formy pracy z książką i czytelnikiem,
- prowadzenie działalności informacyjnej, kulturalnej,
- planowanie zakupu książek, czasopism i innych materiałów bibliotecznych,
- opracowanie i udostępnianie zbiorów zgodnie z obowiązującymi normami,
- prowadzenie sprawozdawczości i statystyki bibliotecznej.

### **Gminny Ośrodek Kultury**

zakres działania:

- udostępnianie świetlic wiejskich na potrzeby mieszkańców
- doposażenie świetlic
- organizowanie spotkań mieszkańców, festynów, dożynek i innych imprez o charakterze lokalnym

### **Gminny Ośrodek Pomocy Społecznej**

zakres działania:

- wspieranie osób i rodzin w wysiłkach zmierzających do zaspokojenia niezbędnych potrzeb i umożliwienie im życia w warunkach odpowiadających godności człowieka,
- zapobieganie trudnym sytuacjom życiowym, których osoby i rodziny nie są w stanie samodzielnie pokonać przez podejmowanie działań zmierzających do życiowego usamodzielnienia tych osób i rodzin oraz ich integracji ze środowiskiem,
- przyznawanie i wypłacanie przewidzianych ustawą świadczeń,
- praca socjalna,
- prowadzenie i rozwój niezbędnej infrastruktury socjalnej,
- realizowanie zadań wynikających z rozszerzonych potrzeb społecznych,
- rozwijanie nowych form pomocy społecznej i samopomocy w ramach zidentyfikowanych potrzeb.

### ***Gminna Komisja Rozwiązywania Problemów Alkoholowych***

zakres działania:

- motywowanie do leczenia osób uzależnionych i interwencja w sytuacji przemocy w Punkcie Konsultacyjnym dla Osób Uzależnionych
- kierowanie osób nadużywających alkoholu na badanie przez biegłego lekarza i psychologa
- udzielanie konsultacji i wsparcia ofiarom przemocy
- rozpowszechnianie programów szkolnych z zakresu profilaktyki alkoholowej, narkomanii i przemocy

### ***Komisariat Policji***

zakres działania:

- poprawa bezpieczeństwa publicznego i ograniczanie przestępczości,
- przeciwdziałanie patologiom społecznym,
- prowadzenie działań edukacyjnych w szkołach
- uświadamianie młodzieży zachowań na drodze i bezpieczeństwa w drodze do szkoły i ze szkoły, używanie odblasków w celu zwiększenia widoczności dla kierowców,
- dbanie o ład i porządek publiczny

### ***Koło Gospodyń Wiejskich w Gładyszach i Bardynach***

zakres działania:

- przygotowywanie różnych form integracji społecznej
- organizowanie spotkań dla mieszkańców,
- pokaz sztuki kulinarnej

Na terenie gminy można zauważyć brak jednostki, która zapewniłaby wsparcie osobom potrzebującym, znajdującym się w trudnej sytuacji życiowej (doradztwo prawne i zawodowe). Brakuje także różnego typu poradni specjalistycznych, które służyłyby mieszkańcom. Brak jest również pedagoga, który mógłby objąć pomocą uczniów i ich rodziny.

## IV. KIERUNKI ROZWOJU GMINY

### 4.1. Wizja przyszłości i cel nadrzędny Strategii Rozwiązywania Problemów Społecznych

#### 4.1.1. Wizja

Wizja rozwoju jest określeniem takiego obrazu gminy, jaki chcieliby osiągnąć za 15 lat mieszkańcy – uczestnicy procesu planowania. Wizja określa bardzo ogólnie dlaczego działamy, do czego dążymy, jakie chcemy osiągnąć cele, jeśli podejmiemy działania strategiczne

W Strategii Rozwiązywania Problemów Społecznych Gminy Wilczęta wizję sformułowano w następujący sposób:

**Gmina Wilczęta jest miejscem przyjaznym dla mieszkańców i turystów, umożliwiającym:**

- **wysoki poziom życia poprzez zrównoważony rozwój gospodarczy (usługowo – turystyczno – ekologiczny) ,**
- **profesjonalną pomoc społeczną,**
- **nowoczesną edukację,**
- **pomoc osobom niepełnosprawnym i starszym**
- **zminimalizowanie skutków uzależnień od alkoholu**
- **dobrą opiekę medyczną i socjalną,**
- **integrację społeczności lokalnej**
- **trwały i przestronny rozwój gminy Wilczęta, służący stworzeniu przyjaznego środowiska dla mieszkańców**
- **podniesienie poziomu życia mieszkańców poprzez utworzenie sprawnego systemu umożliwiającego ich aktywność zawodową i społeczną.**

Mieszkańcy gminy Wilczęta są zamożni i lepiej wykształceni, gdyż każdy kto chce pracować będzie miał pracę zgodną ze swoimi oczekiwaniami. Funkcjonuje prężny ośrodek kultury, mieszkańcy czynnie uczestniczą w wydarzeniach kulturalnych. Na terenie gminy jest więcej imprez kulturalnych, sportowych i turystycznych. Rozwija się działalność artystyczna osób i grup.

Prężnie działają organizacje pozarządowe, Koła Gospodyń Wiejskich, kluby sportowe, rozwija się wolontariat. Każdy czuje się potrzebny i chce pomagać innym.

Osoby starsze biorą udział w życiu społecznym, istnieją kluby seniora. Osoby niepełnosprawne są akceptowane i aktywnie uczestniczą w życiu społecznym i zawodowym. Młodzież utożsamia się z gminą, gdyż ma swój klub, w którym może rozwijać swoje zainteresowania i umiejętności.

Pomoc społeczna świadczy kompleksową opiekę nad osobami potrzebującymi, pracuje metodami aktywizującymi – „daje wędkę a nie rybę”.

Społeczność lokalna jest mocno zintegrowana. Mieszkańcy współdziałają ze sobą i identyfikują się ze społecznością. Występują bardzo częste wspólne działania, w celu rozwiązania problemów i załagodzeniu konfliktów.

Prężnie działa zespół interwencji kryzysowej, który reaguje w przypadkach przemocy w rodzinie czy innych niepokojących zjawiskach. Działa klub AA gdzie osoby uzależnione od alkoholu wykazują chęć uczestniczenia w terapiach odwykowych, mają wsparcie i motywację do rzucenia nałogu.

Niniejsza strategia pozwala zaplanować harmonijny plan rozwoju, przygotować konspekt działań zgodny z wcześniej wypracowaną wizją, ze szczegółowym podziałem na najważniejsze obszary oraz ich poszczególne etapy realizacji. Pozwolą one przybliżyć nas do wcześniej ustalonych zamysłów.

#### 4.1.2. Cel nadrzędny Strategii Rozwiązywania Problemów Społecznych

Celem strategicznym jest „Poprawa jakości życia mieszkańców gminy Wilczęta”  
Z powyższych oczekiwań co do działań w obszarach rozwiązywania problemów społecznych można sformułować cel nadrzędny strategii.

**Wysoka jakość życia mieszkańców Gminy Wilczęta, życie wolne od zagrożeń, zintegrowana społeczność.**

Cel ten jest syntetyczną i skróconą wersją myśli, które zawarte są w wizji Strategii Rozwiązywania Problemów Społecznych gminy. Jest to hasłowe wyrażenie wizji rozwoju społecznego mieszkańców Gminy Wilczęta.

#### 4.2. Cele główne i szczegółowe

Podczas analizy zdiagnozowanych problemów wyodrębniono sześć celów głównych:

1. Zmniejszenie poziomu bezrobocia
2. Zwiększenie aktywności społecznej mieszkańców gminy
3. Zmniejszenie wykluczenia społecznego
4. Podniesienie poziomu wykształcenia mieszkańców gminy
5. Zwiększenie oferty kulturalnej dla mieszkańców gminy
6. Usprawnienie funkcjonowania GOPS

Poniższa tabela ilustruje poszczególne cele główne przypisane rozwiązaniu określonych problemów społecznych. (Tabela 9)

*Tabela 11. Cele główne wpływające na określone problemy społeczne.*

CELE GŁÓWNE	PROBLEMY SPOŁECZNE
1. Zmniejszenie poziomu bezrobocia	- Wysoki poziom bezrobocia w gminie
2. Zwiększenie aktywności społecznej mieszkańców gminy	- Niska aktywność społeczna
3. Zmniejszenie wykluczenia społecznego	- Uzależnienie i przemoc w rodzinie - Wykluczenie społeczne osób niepełnosprawnych i starszych - Niewystarczająca ilość mieszkań komunalnych/socjalnych
4. Podniesienie poziomu wykształcenia mieszkańców gminy	- Niski poziom wykształcenia - Niska świadomość zdrowotna
5. Zwiększenie oferty kulturalnej dla mieszkańców gminy	- Niski poziom kultury
6. Usprawnienie funkcjonowania GOPS	- Utrudnienia w funkcjonowaniu GOPS

Źródło: Opracowanie własne



Każdy z powyższych celów głównych podzielono na cele szczegółowe:

1. *Zmniejszenie poziomu bezrobocia*
  - 1.1. Zwiększenie aktywności zawodowej
  - 1.2. Zwiększenie aktywności zawodowej osób po 50 roku życia
  - 1.3. Rozwój samozatrudnienia i przedsiębiorczości
2. *Zwiększenie aktywności społecznej mieszkańców gminy*
  - 2.1. Rozwój grup nieformalnych i organizacji pozarządowych
  - 2.2. Rozwój wolontariatu
3. *Zmniejszenie wykluczenia społecznego*
  - 3.1. Zmniejszenie problemu uzależnień
  - 3.2. Zwiększenie ilości mieszkań socjalnych i komunalnych
  - 3.3. Wsparcie osób niepełnosprawnych i starszych
  - 3.4. Ograniczenie zjawiska przemocy w rodzinie
  - 3.5. Wsparcie rodzin dysfunkcyjnych
4. *Podniesienie poziomu wykształcenia mieszkańców gminy*
  - 4.1. Rozwój edukacji dorosłych
  - 4.2. Rozwój edukacji pozaszkolnej
  - 4.3. Rozwój edukacji zdrowotnej
5. *Zwiększenie oferty kulturalnej dla mieszkańców gminy*
6. *Usprawnienie funkcjonowania GOPS*

#### **4.3. Organizacja i przebieg zadań**

Określając zadania niezbędne do realizacji celów szczegółowych kierowano się następującymi zasadami rozwoju społecznego:

- *Wyrównywanie szans i podnoszenie jakości życia*

Oznacza to postrzeganie mieszkańców danej społeczności lokalnej (gminy) jako całości. Osobom wymagającym wsparcia społecznego należy umożliwić się jednakowe szanse zaspokojenia potrzeb życiowych. W pierwszej kolejności potrzeby powinny być zaspokajane przez rodzinę, społeczność lokalną, a dopiero w następnej kolejności przez gminę czy państwo. Należy dążyć do usamodzielnienia osób i rodzin oraz ich integracji ze środowiskiem lokalnym.

Rozwiązywanie problemów społecznych wpływa na podnoszenie jakości życia społeczności lokalnej. Zasada ta dotyczy wyrównywania szans edukacyjnych dzieci z rodzin niezasobnych materialnie, zapewnienia godziwego życia dla osób w podeszłym wieku lub samotnych oraz zapewnienia warunków bytowania osobom bezdomnym.

- *Wsparcie dla istniejących inicjatyw prospołecznych*

Zasada ta określa dążenie do dokonania wzmocnienia potencjału lokalnych instytucji działających w sferze społecznej. Zapewnia to zarówno możliwość zwiększania zaangażowania społecznego mieszkańców, jak i rozwój potencjału organizacji pozarządowych.

Zasada ta dotyczy wspierania istniejących inicjatyw przez włączenie ich systemu pomocy społecznej w gminie do długookresowego planowania działań.

- *Tworzenie nowych inicjatyw prospołecznych wspierających integrację społeczną*

W społecznościach lokalnych mamy do czynienia z dwoma sposobami rozwiązywania problemów społecznych przez mieszkańców. W pierwszym przypadku osoby, których dotyczy

problem, prezentują postawę bierną i wycofaną. Problem „przerzucają” na odpowiednie instytucje. Dominuje tu postawa roszczeniowa lub bezradność.

Inny sposób dotyczy rozwiązywania problemów społecznych, pojawiających się w społeczności lokalnej, przez ludzi zaangażowanych, którzy potrafią się zorganizować i zadziałać, by dokonać zmiany. Pozwala to na zaspokajanie potrzeb społecznych oraz rozwiązanie problemów i zacieśnianie więzi między mieszkańcami. Niestety takie inicjatywy powoli zamierają i bez dalszego wsparcia nie mają szans na funkcjonowanie. Dlatego też zadaniem głównym jest promowanie tego typu działań i zachęcanie do takiego sposobu rozwiązywania problemów.

- *Tworzenie działań o szerokim zasięgu*

Problemy społeczne mają wielowymiarowy charakter i ich rozwiązanie wymaga systemowych rozstrzygnięć oraz zintegrowanej współpracy instytucjonalnej. Oddziaływanie na poszczególne problemy społeczne powinno mieć odzwierciedlenie także w innych sferach.

Obok oddziaływania w zakresie zmian w życiu jednostki czy rodziny warto zauważyć wpływ podejmowanych działań w aspekcie geograficzno – terytorialnym. Rozwijając usługi socjalne można spowodować w sposób pośredni poprawę relacji międzyludzkich oraz szanse na wyjście ze środowisk patologicznych.

- *Tworzenie działań o długotrwałych efektach*

Podejmowane działania powinny mieć charakter długoterminowy. Nie powinny koncentrować się jedynie na rozwiązaniu doraźnym ale oddziaływać przez kilka lat. Jest to dążenie do kształtowania u rodziców właściwych umiejętności i postaw w zakresie zapewniania dziecku podstawowych potrzeb. Działanie takie przyniesie długotrwały efekt w postaci wyrobienia właściwych nawyków związanych z pełnieniem funkcji opiekuńczo – wychowawczych.

- *Działanie profilaktyczne*

Zorganizowane działania powinny dążyć do ograniczania problemów społecznych poprzez wczesną interwencje oraz działania zapobiegawcze. Rozpoznając problemy należy dokonać prognozy rozwoju społeczności. Dotyczy to także rozwiązań w zakresie przeciwdziałania sytuacjom kryzysowym.

Powyższe zasady pozwalają na określenie i ocenę działań zaplanowanych pod kątem ich użyteczności i skuteczności. Ważne jest podjęcie działań umożliwiających nie tylko doraźne rozwiązanie problemu, ale także wprowadzanie zmian, mających szeroki zasięg społeczny oraz długotrwały wpływ.

Określone przez zespół, opracowujący strategię rozwiązywania problemów społecznych, zadania spełniają powyższe zasady. Są one zaplanowane na rozwiązanie konkretnych problemów a także wprowadzenie trwałych zmian, które przyczynią się do poprawy sytuacji społecznej mieszkańców gminy.

Do określonych powyżej celów szczegółowych zespół ustalił przebieg działań, a także terminy podjęcia tych działań oraz podmioty odpowiedzialne za realizację. Poniższa tabela ilustruje kierunki działań i zadania dla zmniejszenia bądź ograniczenia najistotniejszych problemów społecznych występujących w gminie Wilczęta.

Tabela 12. Działania podjęte do realizacji określonych celów szczegółowych

Nazwa zadania		Okres realizacji	Realizator	Wskaźniki	Źródło finansowania
<b>1. Zmniejszenie poziomu bezrobocia – koordynator Urząd Gminy</b>					
<b>1.1. Zwiększenie aktywności zawodowej</b>					
1.1.1.	Organizacja szkoleń zawodowych	2014 – działanie ciągłe	Powiatowy Urząd Pracy, organizacje pozarządowe, GOPS	Ilość przeszkolonych osób – min. 20 osób rocznie	PUP, PO KL
1.1.2.	Prowadzenie doradztwa zawodowego	2014 – działanie ciągłe	GOPS, Powiatowy Urząd Pracy	Zatrudnienie doradcy – min. 20 porad rocznie	PO KL
<b>1.2. Zwiększenie aktywności zawodowej osób po 50 roku życia</b>					
1.2.1.	Organizacja szkoleń zawodowych	2014 – działanie ciągłe	Powiatowy Urząd Pracy, organizacje pozarządowe	Ilość przeszkolonych osób – min. 20 osób rocznie	PUP, POKL
1.2.2.	Prowadzenie wsparcia psychologicznego	2014 – działanie ciągłe	Gminny Ośrodek Pomocy Społecznej	Zatrudnienie psychologa, praca z 15 osobami 50+ w ciągu roku	PO KL
<b>1.3. Rozwój samozatrudnienia i przedsiębiorczości</b>					
1.3.1.	Organizacja cyklu szkoleń z zakresu samozatrudnienia i przedsiębiorczości	2014 – działanie ciągłe	Stowarzyszenia „PASARGA”, PUP	Ilość przeszkolonych osób – min. 20 osób rocznie	PUP, PO KL
1.3.2.	Organizacja wizyt studyjnych	od 2014	UG, Stowarzyszenie PASARGA, organizacje pozarządowe	Organizowanie 1 wyzuty studyjnej w ciągu roku dla 20 os.	PO KL, PUP
1.3.3.	Promowanie dobrych przykładów przedsiębiorczości	2014 – działanie ciągłe	UG, organizacje pozarządowe, PUP	Ilość wypromowanych przedsiębiorców – ok. 2 w ciągu roku	PO KL, UG, PUP
1.3.4.	Rozpowszechnianie wiedzy na temat ekonomii społecznej	2014 – działanie ciągłe	GOPS, Stowarzyszenie PASARGA, organizacje pozarządowe	Organizowanie szkoleń dla min. 10 osób rocznie	PO KL, PUP
1.,3,5	Inicjowanie i tworzenie przedsiębiorstw społecznych	2015 – działania ciągłe	PUP, GOPS, ESWIP, OWIES	Utworzenie co najmniej 1 przedsiębiorstwa społecznego	POKL, podmioty grantodawcze
<b>2. Zwiększenie aktywności społecznej mieszkańców gminy – koordynator Stowarzyszenie „PASARGA”</b>					
<b>2.1. Rozwój grup nieformalnych i pozarządowych</b>					
2.1.1.	Organizowanie corocznych spotkań organizacji	2014 – działanie	UG, Stowarzyszenie „PASARGA”	Organizacja spotkania w którym weźmie udział ok.	UG, POKL

	pozarządowych i grup nieformalnych	ciągłe		10 organizacji i grup	
2.1. 2.	Organizacja wizyt studyjnych	Od 2014	UG, Stowarzyszenie „PASARGA”, organizacje pozarządowe	Organizowanie 1 wizyty studyjnej w ciągu roku	PO KL
2.1. 3.	Organizacja szkoleń dla organizacji pozarządowych	2014 – działanie ciągłe	UG, Stowarzyszenie „PASARGA”, organizacje pozarządowe	Ilość przeszkolonych osób – min. 10 rocznie	PO KL
2.1. 4.	Wsparcie informacyjne, doradcze i szkoleniowe organizacji i grup nieformalnych	2014 – działanie ciągłe	UG, Stowarzyszenie „PASARGA”, organizacje pozarządowe	Ilość wspartych organizacji i grup – ok. 10 rocznie	UG, PO KL
<b>2.2. Rozwój wolontariatu</b>					
2.2. 2.	Organizacja szkoleń dla kandydatów na wolontariuszy	2014 – działanie ciągłe	UG, Stowarzyszenie „PASARGA”, organizacje pozarządowe	Ilość przeszkolonych osób – min. 10 rocznie	UG, PO KL
2.2. 3.	Wspieranie działań wolontarystycznych	Od 2014	UG, organizacje pozarządowe, szkoły	Liczba działań – ok. 5 rocznie	UG, PO KL
<b>3. Zmniejszenie wykluczenia społecznego – koordynator Gminny Ośrodek Pomocy Społecznej</b>					
<b>3.1. Zmniejszenie problemu alkoholowego</b>					
3.1. 2.	Przeciwdziałanie sprzedaży alkoholu nieletnim i nietrzeźwym	2014 – działanie ciągłe	Policja	Wzmoczone kontrole punktów sprzedaży alkoholu	Policja
3.1. 3.	Prowadzenie programów profilaktycznych w szkołach	2014 – działanie ciągłe	UG, szkoły	Objęcie programami wszystkich uczniów	UG
3.1. 4.	Organizowanie bezalkoholowych festynów i innych wydarzeń publicznych	2014 – działanie ciągłe	UG, organizacje pozarządowe	Organizacja wydarzeń bezalkoholowych	Bezfinansowo
3.1. 5.	Udzielanie rodzinom, w których występują problemy alkoholowe pomocy psychologicznej i prawnej	2014 – działanie ciągłe	Urząd Gminy	Zatrudnienie psychologa i radcy prawnego – pomoc 10 rodzinom rocznie	UG, PO KL, PPWOW
3.1. 6.	Organizowanie obozów socjoterapeutycznych dla dzieci z rodzin dysfunkcyjnych	Od 2014	GOPS	Organizacja 1 obozu rocznie – udział min. 15 dzieci rocznie	PO KL
<b>3.2. Zwiększenie ilości mieszkań socjalnych i komunalnych</b>					
3.2. 1.	Pozyskanie i remont mieszkań socjalnych (m.in od Agencji	2013	UG	Pozyskaniem. 2 mieszkań socjalnych rocznie.	Urząd Gminy, budżet państwa

	Nieruchomości Rolnych				
<b>3.3.</b>	<b>Wsparcie osób niepełnosprawnych i starszych</b>				
3.3.1.	Zakup busa dla osób niepełnosprawnych	2020	UG	Zakup busa	UG, PFRON
3.3.2.	Informowanie mieszkańców o możliwościach pozyskania pomocy z PFRON	Działanie ciągłe do 2020	GOPS	Przekazanie informacji ok. 100 osobom	GOPS
3.3.3.	Likwidacja barier architektonicznych	Działanie ciągłe do 2013	UG, PFRON	Pomoc 5 osobom w ciągu roku	PFRON, środki własne wnioskodawców
3.3.4.	Likwidacja barier komunikacyjnych (dofinansowanie zakupu komputerów)	Działanie ciągłe do 2013	UG, PFRON	1 rocznie	PFRON, środki własne wnioskodawców
3.3.5.	Utworzenie grupy wolontariuszy działających na rzecz osób niepełnospraw.	2017	Stowarzyszenie PASARGA, GOPS	Pozyskanie 10 wolontariuszy – pomoc ok. 10 os. rocznie	GOPS, organizacje grantodawcze
3.3.6.	Utworzenie Klubu Seniora	2020	Stowarzyszenie PASARGA, GOPS	Utworzenie klubu seniora	Organizacje grantodawcze, GOPS
3.3.7.	Utworzenie punktu rehabilitacyjnego	2020	UG, GOPS	Utworzenie punktu	UG, PO KL
<b>3.4.</b>	<b>Przeciwdziałanie przemocy w rodzinie</b>				
3.4.1.	Realizacja gminnego programu przeciwdziałania przemocy	2014 – działanie ciągłe	GOPS, Policja	Opracowanie programu	GOPS
3.4.2.	Przeprowadzenie kampanii przeciwdziałania przemocy fizycznej i psychicznej (ulotki, plakaty, broszury, spotkania itp.)	2014 – działanie ciągłe	Stowarzyszenie PASARGA, GOPS	Przeprowadzenie kampanii raz w roku	Programy grantodawcze
3.4.3.	Rozszerzenie działalności punktu konsultacyjno – terapeutycznego	Od 2014	GOPS	Zwiększenie czasu pracy do 16 godz. miesięcznie (4 godz. tygodniowo)	GOPS
3.4.4.	Pozyskanie mediatora	2020	GOPS	Pozyskanie mediatora, 20 godz. mediacji miesięcznie	UG, PO KL
3.4.5.	Funkcjonowanie Zespołu Interdyscyplinarnego	2014-działanie ciągłe	GOPS, Policja, GKRPA	Utworzenie i działalność grupy	UG, GOPS, POKL
<b>3.5</b>	<b>Wsparcie rodzin dysfunkcyjnych</b>				

3.5.1.	Świadczenie bezpłatnych usług prawnych	Od 2014	UG	Zatrudnienie prawnika,	POKL, UG
3.5.2.	Świadczenie bezpłatnych konsultacji pedagogicznych	Od 2015	UG	Zatrudnienie pedagoga	POKL, UG
4.	<i>Podniesienie poziomu wykształcenia mieszkańców gminy – koordynator Urząd Gminy</i>				
4.1.	Rozwój edukacji dorosłych				
4.1.1.	Organizacja szkoleń i warsztatów	Od 2014, działanie ciągłe	Stowarzyszenie PASARGA PUP	Organizacja 2 szkoleń/warsztatów rocznie	Programy grantowe
4.1.2.	Wizyty studyjne	Od 2014, działanie ciągłe	Stowarzyszenie PASARGA UG	Jedna wizyta studyjna w roku	Programy grantowe UG
4.1.3.	Kampania promocyjna dot. edukacji przez całe życie	Od 2014 co dwa lata	Stowarzyszenie PASARGA UG	Jedna kampania na dwa lata	Programy grantowe UG
4.2.	Rozwój edukacji pozaszkolnej				
4.2.1.	Organizowanie zajęć pozalekcyjnych	2014-działanie ciągłe	Stowarzyszenie PASARGA szkoły	Przeprowadzenie 80 godz. rocznie dla ok. 40 dzieci i młodzieży	Programy grantowe UG, POKL
4.2.2.	Funkcjonowanie przedszkola	2014 – działanie ciągłe	Szkoły Osoby prywatne UG	Powstanie przedszkola	POKL UG Programy grantodawcze
4.2.3.	Powstanie grupy młodzieżowej	2014-działanie ciągłe	Stowarzyszenie PASARGA, Szkoły	Powstanie grupy młodzieżowej dla ok. 10 osób	POKL, UG Programy grantodawcze
4.3.	Rozwój edukacji zdrowotnej				
4.3.1.	Organizacja w szkołach konkursów o tematyce zdrowotnej	2014 - działanie ciągłe	Szkoły GOPS	Zorganizowanie 3 konkursów rocznie w 3 szkołach	UG
4.3.2.	Organizowanie spotkań z zakresu edukacji zdrowotnej i profilaktyki	2014 - działanie ciągłe	GOPS Organizacje pozarządowe	Przeprowadzenie 1 spotkania w roku	Programy grantodawcze UG
4.3.3.	Organizowanie aktywnego wypoczynku (rajdy rowerowe i piesze)	2014 działanie cykliczne	GOPS Organizacje pozarządowe	Przeprowadzenie 1 wydarzenia w roku	Programy grantodawcze UG
5.	<i>Zwiększenie oferty kulturalnej dla mieszkańców gminy – koordynator Urząd Gminy</i>				
5.1.1.	Rozszerzenie oferty gminnego ośrodka kultury	2014 – działanie ciągłe	UG	Zatrudnienie opiekunów świetlic, organizowanie zajęć kulturalnych	UG

5.1. 2.	Organizacja imprez okolicznościowych w każdej wsi (dzień matki, ojca, dziecka, wigilie)	2014 - działanie ciągłe	Rady Sołeckie, Stowarzyszenie PASARGA, OSP KGW,	Od 2014 r. w każdym sołectwie co najmniej jedna impreza w roku	Programy grantodawcze UG Środki własne mieszkańców
5.1. 3.	Organizowanie wydarzeń (festynów, konkursów itp) promujących kulturę lokalną i mniejszościową (ukraińską białoruską)	2014 - działanie cykliczne	Rady Sołeckie, Stowarzyszenie PASARGA, OSP KGW,	Co najmniej jedno wydarzenie w roku	Programy grantodawcze UG Środki własne mieszkańców
5.1. 4.	Wyłonienie i promocja produktu lokalnego	2020	UG Organizacje pozarządowe	Określenie produktu lokalnego, promocja	Programy grantodawcze UG
6.	<i>Usprawnienie funkcjonowania GOPS – koordynator Urząd Gminy</i>				
6.1.	Systematyczna analiza istniejących problemów społecznych				
6.1. 1.	Systematyczny monitoring problemów społecznych	2014 – działanie ciągłe	GOPS	Ilość zidentyfikowanych problemów	Bezfinansowo
6.1. 2.	Coroczne informowanie radnych i decydentów o nowych problemach	2014 – działanie ciągłe	GOPS	Przekazane informacje dla władz gminy	Bezfinansowo
6.1. 3.	Monitoring programów celowych i funduszy- pozyskiwanie środków zewnętrznych	2014 – działanie ciągłe	GOPS, organizacje pozarządowe	Ilość złożonych wniosków o dofinansowanie działań	Bezfinansowo
6.2.	Zwiększenie potencjału GOPS				
6.2. 1.	wsparcie psychologiczne osób i rodzin	2014 – działanie ciągłe	GOPS, UG	Zatrudnienie psychologa - 20 godz. w miesiącu	POKL UG
6.2. 2.	Powiększenie i modernizacja bazy lokalowej ośrodka	2020	UG	Dysponowanie przez ośrodek 5 pomieszczeniami, w tym do rozmów indywidualnych	UG
6.2. 3.	Zatrudnienie pracownika do pracy socjalnej oraz pozyskiwania środków finansowych ze źródeł zewnętrznych	2014 – działanie ciągłe	GOPS	Zatrudnienie pracownika	POKL

6.2. 4.	Utworzenie zespołu pozyskującego środki finansowe ze źródeł zewnętrznych	2014 – działanie ciągłe	GOPS	Utworzenie zespołu, sporządzenie i złożenie rocznie co najmniej 2 projektów	GOPS UM
6.2. 5.	Współpraca z organizacjami pozarządowymi (partnerstwa projektowe, wspólna realizacja wydarzeń )	2014 – działanie ciągłe	GOPS Organizacje pozarządowe	Złożenie w roku co najmniej 1 projektu partnerskiego, zrealizowanie w roku co najmniej 1 wspólnego wydarzenia	UG, POKL
6.2. 6.	Zatrudnienie wykwalifikowanej opiekunki środowiskowej	2014 – działanie ciągłe	GOPS, UG	Zatrudnienie na etat wykwalifikowanej opiekunki środowiskowej	UG
6..2. 7	Zatrudnienie asystenta rodziny	2014 – działanie ciągłe	GOPS	Zatrudnienie na etat asystenta rodziny	UG

*Źródło: Opracowanie własne przez zespół tworzący Strategię Rozwiązywania Problemów Społecznych*



## V. ZARZĄDZANIE REALIZACJĄ STRATEGII – SYSTEM AKTUALIZACJI STRATEGII

Ważne jest, aby wskazać zespół i koordynatora realizacji Strategii. Zespół ten musi posiadać wystarczająco silną pozycję kompetencyjną, aby móc wprowadzić w życie Strategię.

Spośród uczestników procesu tworzenia Strategii Rozwiązywania Problemów Społecznych rekrutuje się zespół wdrożeniowy. Jego zadaniem jest szczegółowe opracowywanie konkretnych projektów, wynikających z przyjętych w strategii celów i zadań.

Powołany zespół przygotowuje harmonogram spotkań, opracowuje zasady i metody komunikowania się wewnątrz zespołu, a także sposób raportowania o zrealizowanych działaniach.

Zespół wdrożeniowy promuje swoje działania i podjęte zadania, a także określa sposoby komunikacji z uczestnikami warsztatów i społecznością lokalną.

Podczas spotkań przygotowany zostanie i przyjęty do realizacji harmonogram realizacji Strategii Rozwiązywania Problemów Społecznych oraz określa szczegółowy plan działania na poszczególne lata. Plan ten będzie wprowadzany zarządzeniem Wójta Gminy. W planie będą dokładnie określone role i zadania poszczególnych partnerów społecznych. Pozwoli to na ścisłą kontrolę przedsięwzięcia.

Koordynatorem realizacji niniejszej Strategii będzie kierownik Gminnego Ośrodka Pomocy Społecznej w Wilczętach, który dokonywał będzie monitoringu realizowanych zadań w danych obszarach problemowych przy współpracy z zespołem wdrażającym Strategię powołanym przez Wójta Gminy Wilczęta.

Monitoring obejmuje systematyczną obserwację i ocenianie skuteczności Strategii oraz warunków zewnętrznych i wewnętrznych, w tym zwłaszcza specjalnie dobranych elementów i aspektów życia społecznego.

Służyć powinien on do:

- rozpoznania, jak postępuje rozwój społeczny
- ustalenia sytuacji, wymagającej podjęcia decyzji o korekcie Strategii,
- oceny stopnia realizacji poszczególnych celów strategicznych.

Monitoringu dokonywać będzie Zespół realizujący Strategię. Proces monitorowania Strategii Rozwiązywania Problemów Społecznych Miasta i Gminy Wilczęta pozwoli na jakościowe zmiany w społeczeństwie - w tym stopień społecznej satysfakcji z realizacji celów wyznaczonych przez Strategię.

Raz do roku zespół wdrożeniowy będzie sporządzał sprawozdanie z realizacji zadań określonych w planie działania. Na podstawie sprawozdania koordynator będzie mógł dokonać oceny zrealizowanych działań i bieżąco korygować przyczyny nie wykonania określonych prac. Koordynator przekazuje sprawozdanie i swoją ocenę dla Wójta Gminy i Rady Gminy.

Zespół opracowujący Strategię ma prawo wglądu w działania podejmowane na terenie gminy, a wiążące się z wdrożeniem w życie strategii.

Ze względu na długookresowy charakter planowania Strategii należy uwzględnić system jej aktualizacji. Aktualizacji Strategii będzie dokonywał koordynator wraz z zespołem realizującym Strategię przeprowadzając konsultacje społeczne.

Potrzeba aktualizacji Strategii wynika z ciągłych zmian zachodzących w środowisku lokalnym, modyfikacji działań i zadań na rzecz tego środowiska, jak również z nowo powstałych potrzeb społecznych.

Zrealizowanie zamierzonych działań wiąże się z nakładami finansowymi, które mogą pochodzić z różnych źródeł. Może to być budżet własny jednostki lub organizacji, albo też źródła zewnętrzne, np.:

▪ Program Operacyjny Wiedza, Edukacja, Rozwój 2014-2020

Najbardziej interesujące z punktu widzenia realizacji strategii są następujące priorytety:

1. **PRIORYTET 8.6.** – trwała integracja na rynku pracy ludzi młodych, w szczególności tych, którzy nie pracują, nie kształcą się, ani nie szkolą, w tym ludzi młodych zagrożonych wykluczeniem społecznym i ludzi młodych wywodzących się ze środowisk marginalizowanych, także poprzez wdrażanie gwarancji dla młodzieży.
2. **PRIORYTET 8.8** - równość mężczyzn i kobiet we wszystkich dziedzinach, w tym dostęp do zatrudnienia, rozwój kariery, godzenie życia zawodowego i prywatnego oraz promowanie równości wynagrodzeń za taką samą pracę.
3. **PRIORYTET 9.7** - ułatwianie dostępu do przystępnych cenowo, trwałych oraz wysokiej jakości usług, w tym opieki zdrowotnej i usług socjalnych świadczonych w interesie ogólnym
4. **PRIORYTET 9.8.** – wspieranie przedsiębiorczości społecznej i integracji zawodowej w przedsiębiorstwach społecznych oraz ekonomii społecznej i solidarnej w celu ułatwienia dostępu do zatrudnienia
5. **PRIORYTET 10.1** – ograniczanie i zapobieganie przedwczesnemu kończeniu nauki szkolnej oraz zapewnianie równego dostępu do dobrej jakości wczesnej edukacji elementarnej oraz kształcenia podstawowego, gimnazjalnego i ponadgimnazjalnego z uwzględnieniem formalnych, nieformalnych i pozaformalnych ścieżek kształcenia umożliwiających ponowne podjęcie kształcenia i szkolenia.
6. **PRIORYTET 10.3.** – wyrównanie dostępu do uczenia się przez całe życie o charakterze formalnym, nieformalnym i pozaformalnym wszystkich grup wiekowych, poszerzanie wiedzy, podnoszenie umiejętności i kompetencji siły roboczej oraz promowanie elastycznych ścieżek kształcenia, w tym poprzez doradztwo zawodowe i potwierdzanie nabytych kompetencji.

▪ Program Operacyjny Polska Cyfrowa 2014-2020

1. **PRIORYTET 2.1.** – poszerzenie dostępu do sieci szerokopasmowych, rozwój sieci o wysokiej przepustowości i wspieranie przyjęcia nowych technologii i sieci w gospodarce cyfrowej.
2. **PRIORYTET 2.3.** – wzmocnienie zastosowanie technologii komunikacyjno-informacyjnych dla e-administracji, e-learningu, e-integracji, e-kultury i e-zdrowie w zakresie wspierania e-integracji.