

Załącznik do Uchwały Zebrania Wiejskiego Nr 01/2008 r. z dnia 3 marca 2008 roku.

Załącznik do Uchwały Rady Gminy Nr XIV/87/08 z dnia 14 marca 2008 r.

# PLAN ODNOWY MIEJSCOWOŚCI ŁAWKI



**GMINA WILCZĘTA**



Ławki, marzec 2008



<b>Wprowadzenie.....</b>	<b>4</b>
<b>1. Komplementarność kierunków rozwoju miejscowości z celami strategicznymi gminy, powiatu i województwa.....</b>	<b>5</b>
<b>2. Szczegółowa analiza zasobów miejscowości.....</b>	<b>6</b>
2.1. Historia i obiekty zabytkowe.....	6
2.1.1. Historia .....	6
2.1.2. Obiekty zabytkowe.....	8
2.2. Położenie i wygląd Ławek.....	12
2.3. Funkcje, jakie pełni miejscowość.....	14
2.4. Charakterystyka mieszkańców.....	15
2.4.1. Liczba ludności i gęstość zaludnienia.....	15
2.4.2. Struktura wiekowa i płciowa ludności.....	16
2.4.3. Struktura zatrudnienia, bezrobocie i problemy społeczne.....	17
2.4.4. Poziom organizacji mieszkańców i ich osiągnięcia.....	18
2.5. Dostęp mieszkańców do usług z zakresu ochrony zdrowia.....	21
2.6. Bezpieczeństwo publiczne.....	21
2.7. Oświata i wychowanie.....	21
2.8. Stan otoczenia środowiska naturalnego.....	22
2.8.1. Budowa geologiczna i rzeźba terenu.....	22
2.8.2. Warunki klimatyczne.....	23
2.8.3. Gleby.....	23
2.8.4. Wody powierzchniowe.....	24
2.8.5. Charakterystyka flory i fauny.....	25
2.9. Sfera gospodarcza.....	26
2.9.1. Rolnictwo i rolnicza przestrzeń produkcyjna.....	26
2.9.2. Przemysł, usługi, handel.....	28
2.9.3. Turystyka.....	28
2.9.4. Rynek pracy.....	28
2.10. Infrastruktura techniczna.....	29
2.10.1. Zasoby i warunki mieszkaniowe.....	29
2.10.2. Sieć drogowa i dostępność komunikacyjna.....	29
2.10.3. Sieć kanalizacyjna i wodociągowa.....	30
2.10.4. Gospodarka odpadami.....	30
2.10.5. Gazownictwo i ciepłownictwo.....	30
2.10.6. Elektroenergetyka i łączność.....	30



## Plan Odnowy Miejscowości Ławki

---

3.	Zestawienie tabelaryczne zasobów miejscowości Ławki.....	32
4.	Ocena mocnych i słabych stron oraz szans i zagrożeń (Analiza SWOT).....	34
5.	Wizja rozwoju wsi.....	36
6.	Zestawienie, opis priorytetów, celów, programów.....	37
7.	Społeczna analiza zapotrzebowania.....	39
8.	Harmonogram wdrażania planu wraz z kosztorysem.....	45
9.	Karty zadań ujętych w Planie Odnowy Miejscowości.....	46
10.	Sposób monitorowania, oceny i komunikacji społecznej.....	55
	Spis tabel i fotografii.....	56



### **Wprowadzenie**

Rozwój Ławek zawiera się w idei odnowy wsi, której celem jest poprawa jakości życia poprzez zaspakajanie potrzeb społecznych i kulturalnych oraz promowanie obszarów wiejskich. Siła tożsamyh działań pobudzać ma rozwój ludności wiejskiej, przyczyniając się do zachowanie dziedzictwa i lokalnej specyfiki oraz wzrostu poziomu autonomii mieszkańców.

Plan Odnowy Miejscowości jest opracowaniem strategicznym, które harmonizuje założenia określone w ramach odnowy wsi, nadając im uporządkowany charakter. Zakres rzeczowy dokumentu wyływa z potrzeb samych mieszkańców i został opracowany przy znacznym ich udziale. Plan określa najważniejsze działania, które sami zainteresowani uznali za istotne dla swojej miejscowości, działania, które pomogą im rozwiązać problemy, pokonać bariery, osiągnąć stawiane cele. Proponowane przedsięwzięcia mieszkańcy uznali za realne i możliwe do realizacji, przy założeniu ich własnej aktywności oraz przy zaangażowaniu władz samorządowych.

Plan Odnowy Miejscowości Ławki dotyczy lat 2008–2015. Podstawową jego część stanowi opis zasobów wsi, tkwiącego w niej potencjału oraz możliwości organizacyjnych mieszkańców. Na tej podstawie przeprowadzona została analiza słabych i mocnych stron wsi oraz analiza szans i zagrożeń. Pozwoliła ona na określenie kierunków rozwoju miejscowości, nakreślenie priorytetów oraz wyszczególnienie zadań, które będą w ich ramach realizowane.

Włączenie mieszkańców w proces współdecydowania o kierunkach rozwoju miejscowości przełamuje stereotyp planowania odgórnego, wyłącznie poprzez władze gminy, pobudzając jednocześnie całą społeczność lokalną do bardziej aktywnej pracy na rzecz wsi. Ważnym czynnikiem decydującym o sukcesie, jest wszechstronna współpraca i partnerskie podejście wszystkich podmiotów zaangażowanych w realizację przewodniej idei.

Zbiorcza ocena działań zawartych w Planie Odnowy Miejscowości, została przeprowadzona przy wykorzystaniu badań ankietowych. Wyznaczone narzędzie społecznej analizy zapotrzebowania stanowi gwarancję otrzymania miarodajnych wyników, które wyznaczają politykę rozwoju Ławek w określonej perspektywie czasowej.

Plan Odnowy Miejscowości Ławki posłuży jako załącznik do projektów zgłaszanych w celu uzyskania pomocy finansowej w ramach Działania „Odnowa i Rozwój Wsi”, III Osi priorytetowej Programu Rozwoju Obszarów Wiejskich na lata 2007 – 2013 (PROW). W ramach zaplanowanych celów i priorytetów rozwojowych, w okresie najbliższych siedmiu lat, które obejmuje Plan Odnowy Miejscowości Ławki podejmowane będą zarówno działania inwestycyjne, a także inne o charakterze szkoleniowym czy rekreacyjno-sportowym.



### **1. Komplementarność kierunków rozwoju miejscowości z celami strategicznymi gminy, powiatu i województwa.**

Plan Odnowy Miejscowości Ławki opracowany został zgodnie z wytycznymi zawartymi w Rozporządzeniu Ministra Rolnictwa i Rozwoju Wsi z dnia 14 lutego 2008 roku w sprawie szczegółowych warunków i trybu przyznawania pomocy finansowej w ramach działania „Odnowa i rozwój wsi” objętego Programem Rozwoju Obszarów Wiejskich na lata 2007-2013 ( Dz.U. Nr 38,poz. 220)

Plan Odnowy Miejscowości Ławki został zatwierdzony Uchwałą nr 01/2008 Zebrania Wiejskiego w Ławkach z dnia 3 marca 2008 roku w sprawie "Przyjęcia Planu Odnowy Miejscowości Ławki".

Plan Odnowy Miejscowości Ławki został zatwierdzony Uchwałą Nr XIV/87/08 Rady Gminy w Wilczętach z dnia 14 marca 2008 roku w sprawie "Przyjęcia Planu Odnowy Miejscowości Ławki"

**Plan Rozwoju Miejscowości Ławki zawiera cele, priorytety oraz poszczególne zadania, które są komplementarne i wpisują się w kierunki rozwoju Gminy Wilczęta opisane w następujących dokumentach strategicznych:**

Programem Rozwoju Gminy Wilczęta na lata 2004-2006 przyjętym Uchwałą Rady Gminy Nr XIII/84/04 z dnia 23.06.2004 roku ze zmianą uchwałą Nr XXV/173/05 z dnia 13.12.2005 roku.

**Plan Odnowy Miejscowości Ławki jest również zgodny z dokumentami o znaczeniu ponadlokalnym i regionalnym:**

Strategią Rozwoju Społeczno – Gospodarczego Powiatu Braniewskiego, przyjętą Uchwałą Nr XVI/90/03 Rady Powiatu Braniewskiego z dnia 29.12.2003 roku

- Strategią Rozwoju Społeczno-Gospodarczego Województwa Warmińsko-Mazurskiego do roku 2020, przyjętą Uchwałą Nr XXXIV/474/05 Sejmiku Województwa Warmińsko - Mazurskiego z dnia 31 sierpnia 2005 r.



## 2. Szczegółowa analiza zasobów miejscowości

### 2.1. Historia i obiekty zabytkowe<sup>1</sup>

#### 2.1.1. Historia

##### Zarys historyczny obszaru miejscowości

Ławki to starodawna osada pruska. Wieś położona jest niedaleko rzeki Pasłęki, która w czasach poprzedzających przybycie Zakonu Krzyżackiego była granicą między pruskimi plemionami Warmów i Pogezanów.

W późniejszym okresie obszar miejscowości zasiedlony został osadnikami niemieckimi. Pierwotny przywilej lokacyjny zaginął, a następny został wystawiony w roku 1376. Pierwsze wzmianki na temat osady pochodzą z 2 czerwca 1289 r., kiedy to Mistrz Krajowy Zakonu Krzyżackiego w Prusach – Meinhard z Kwerfurtu, przekazał dwóm Prusom - braciom „Sampaltheo” i „Ganatho”, dobra o powierzchni 10 łanów, na prawie chełmińskim, położone „Mediolaukis” w obszarze zwanym „Gebiet Laukis”. Od daty tego dokumentu do czasów powstania kościoła w Ławkach, nie ma żadnej pisemnej wzmianki na temat wsi. Dopiero w krzyżackiej księdze czynszowej z lat 1402-1408 odnotowano, że Ławki (Lauke) mają 54 łany, (ok. 890 ha) i istnieje karczma (taberna). W 1474 r. Wielki Mistrz Zakonu Krzyżackiego – Heinrich von Richtenberg przekazał liczącą już 60 łanów wieś - Hansowi Horn i jego prawnym następcom, za kwotę 600 marek, które tenże był winien Zakonowi.

Niewątpliwie ważną datą w historii miejscowości jest dzień 26.02.1527 r., kiedy to została na prawie lennym z 60 łanami ziemi zapisana dla Piotra von Dohna (1483-1553). Nowy właściciel był jednym z pierwszym z rodu Dohnów, który osiadł w tej części Prus na ponad 400 lat, przy czym w odróżnieniu do innych gałęzi rodu, Dohnowie z Ławek używali imienia Dohna-Lauck. We wspomnianym dokumencie wzmiankuje się również kościół, sołtysa na 4 łanach, 4 „wolnych pruskich” i 12 chłopów. Po wprowadzeniu Reformacji, zaczęto okresowo przeprowadzać wizytacje kościelne, które są bogatym źródłem informacji dotyczących tamtego okresu. Z dokumentów wizytacji kościelnej z 22.06.1578 r. wynika, że Ławki mają 60 łanów, 3 łany kościelne, 39 i pół łana pozostawały obsadzone, jest 12 chłopów, karczmarz, kowal, krawiec, zagrodnik i pasterz. Wspomina się przy okazji, że

---

<sup>1</sup> Na podstawie: Wsie dawnego powiatu pasłęckiego.



## Plan Odnowy Miejscowości Ławki

folwark szlachecki Dohnów ma 19 łąnów, chociaż trudno powiedzieć o jaki folwark (oprócz dóbr głównych) tu chodzi. Według przekazu z 1652 r. wynika, że tutejszy kościół ma 2 łąny, a 58 łąnów chłopskich jest w posiadaniu rodu von Dohna.

Kościół w Ławkach został wybudowany w stylu gotyckim, prawdopodobnie w połowie XIV w. Pierwszy raz był wzmiankowany w pewnym dokumencie z 25.06.1376 r. Proboszczowie kościoła w Ławkach wymieniani byli od roku 1542, a m.in. po I wojnie światowej do 1929 r. ewangelickim duszpasterzem obu kościołów, tj. w Ławkach i w Starym Siedlisku (Ebersbach) był Johannes Neumann. Później kościół był nieobsadzony, a ostatnim pastorem w latach 1936-1944 był Alfred Hübner. Zachowana do dziś plebania pochodzi z 2 połowy XVIII w. Do 1945 r. obok plebani stały zabudowania gospodarcze – stodoła i obora, a grunty parafialne dzierżawiono miejscowym chłopom. Ostatnim właścicielem Ławek w 1932 r. był Adalbert Graf i Burggraf zu Dohna-Lauck, który gospodarzył na 922 ha ziemi i miał ponadto 210 ha lasu. W 1878 r. zmarła linia Dohnów z Markowa (Dohna-Reichertswalde) i w konsekwencji tego Dohnowie z Ławek opuścili rodzimą wieś przenosząc się na odziedziczone dobra.

Według spisu na 1.12.1875 r. było 353 mieszkańców w majątku Dohnów, a 127 we wsi. Natomiast według spisu z 1925 r. Ławki miały 1.130 ha, 25 zamieszkałych budynków, 352 mieszkańców, w tym 175 mężczyzn, 341 ewangelików i 11 katolików. Krótco przed wojną wieś liczyła 402 mieszkańców, którzy w większości mówili dialektem dolnoniemieckim. Wójtem w latach 1924-1937 był Friedrich Konrad, a przewodniczącym rady Paul Podlech ze Starego Siedliska, którego zastępcą był gospodarz z Ławek – Kurt Großjohann. Nauczycielem w 1937 r. był Erich Christeleit. We wsi było dwóch krawców, a Friedrich Neuber miał sklep kolonialny, karczmarzem był Gustaw, kowalem był Friedrich Radtke, a cieślą Johann Schlesiger.

Dawny budynek zarządu majątku z XVIII w. (przebudowany w XIX i XX w.) przekształcono na szkołę. Po wojnie, do 1979 r., obiekt pełnił także funkcję oświatową. Pierwszą nauczycielką była Helena Schabowa, a ostatnim kierownikiem był Józef Baczkowski. Na początku XX w. założono w Ławkach placówkę pocztową, gdzie agentem pocztowym był m.in. August Neuber. Działająca we wsi mleczarnia należała do Alwina Drößlera, a leśniczym był Georg Brettmann.

Pierwsi polscy mieszkańcy Ławek to głównie przesiedleńcy z południowo – wschodniej Polski. Wkrótce po wojnie przybyli tu: Tadeusz Karamara i Jan Jeż – obaj spod Mielca, Wawrzyniec Kopacz z m. Ruda, a w ramach Akcji „Wisła” przybył m.in. Paweł Suberlak z okolic Sokala i Józef Podgórski z Bieszczad. We wsi było jeszcze kilku Niemców, m.in. u p. Stanisławy Kabara mieszkała Niemka z synem Hubertem. Pierwszym sołtysem wsi był Jan Jacek.



### Nazwa miejscowości na przestrzeni wieków

Do 1945 r. wieś nazywała się Lauck, a krótko po wojnie „Leszczyce”. Nazwa wsi „Lauck”, „Lauckis”, „Lauke”, „Laucke” wywodzi się z języka staropruskiego i oznacza „pole”.

### 2.1.2. Obiekty zabytkowe

Kościół został wybudowany w stylu gotyckim, prawdopodobnie w połowie XIV w. W czasach przedreformacyjnych był podporządkowany pod archiprezbiteriat w Elblągu, a od czasów Reformacji podlegał kościołom w Nowicy i Wilczętach, jako kościół filialny. W okresie późniejszym, aż do 1945 r. pod kościół w Ławkach podporządkowano, jako filię kościół w Starym Siedlisku. W czasie Reformacji kościół w Ławkach, znajdujący się pod patronatem Dohnów z Ławek, przeszedł w ręce zwolenników nauki Marcina Lutra. Zbudowano go na rzucie prostokąta, z fundamentem z kamieni polnych i cegły o wiązaniu gotyckim. Wejście i zakrystia znajdowały się w części południowej nawy. Natomiast w północnej części umiejscowiona była krypta, gdzie chowano zmarłych członków rodu von und zu Dohn-Lauck. Kościół nie miał przypór wzmacniających mury boczne, a wewnątrz znajdował się płaski sufit. Wieża do wysokości dachu kościoła była z cegły, a następnie drewniana. Były w niej dwa dzwony, których dźwięk przedostawał się przez otwory – okienka. Na wieży znajdowała się tzw. wiatrówka dachowa z blachy, z herbem Dohnów i datą: 1775. Od północnej i południowej strony miała zegar, z czarnym cyferblatem i jasnym wskazówkami. Wschodni szczyt kościoła (od strony ołtarza) był jego najcenniejszą i najpiękniejszą częścią, miał pięć pionowych – otynkowanych, wąskich blend, wspierany przez przypory. Były także blendy okrągłe i nadstawki (nadbudówki).

Pod koniec stycznia i na początku lutego 1945 r. w okolicy toczyły się ciężkie walki i w wyniku ostrzału sowieckiej artylerii z kierunku Młynar, tutejszy kościół uległ częściowemu zniszczeniu. Ocalały tylko mury zewnętrzne, wspomniany szczyt wschodni oraz mury wieży. Uległo zniszczeniu również całe wyposażenie kościoła, chociaż według niektórych mieszkańców ołtarz główny zachował się jeszcze po wojnie, a następnie został prawdopodobnie wywieziony do m. Ruda w Rzeszowskim, skąd przybyli pierwsi powojenni, polscy mieszkańcy Ławek.





## Plan Odnowy Miejscowości Ławki



**Fot. 1. Ruiny kościoła w Ławkach**

Przy południowej stronie kościoła (między przedsionkiem wejściowym a zakrystią) zachował się do dziś granitowy pomnik ku czci poległych w wojnie 1914-18 r. Przedstawia on żołnierza w mundurze i z karabinem z czasów I wojny światowej. W kamień wbudowano żelazny krzyż i datę: 1914 – 1918 oraz napis: Unseren Gefallenen Brudern/Zum Ehrenden Gedächtniss/Die Kirchengemeinde Lauck – Naszym poległym braciom/ku chwalebnej pamięci/Parafia Ławki. Staraniem Towarzystwa Mniejszości Niemieckiej w Pasłęku i Przewodniczącego Towarzystwa Powiatowego Pr. Holland w Itzehoe – p. Bernda Hinza, pomnik ten został zrekonstruowany i poświęcony w dniu 5.07.1999 r.



**Fot. 2. Pomnika ku czci poległych w Ławkach**

Cmentarz wiejski, znajduje się na sporym wzniesieniu, przy wylocie w kierunku na starą cegielnię i miejscowość Sośnica (Friedrichshof), już dawno jest nieużywany zdewastowany i stopniowo zarasta.



## Plan Odnowy Miejscowości Ławki



**Fot. 3. Cmentarz w Ławkach**

Pałac Dohnów w Ławkach wybudował na początku XVIII w. w stylu barokowym Christoph Friedrich von Dohna (1652-1734). Usytuowany był na małym wzniesieniu, skąd rozpościerał się wspaniały widok na prawie całą wieś. Pałac miał spadzisty, mansardowy dach i małą wieżę z połowy XIX w. w części wschodniej, przebudowany w 1896 r. Gdy Dohnowie z Ławek przenieśli się do Markowa dobra w Ławkach były początkowo dzierżawione, a następnie sprzedane. Pałac popadał w ruinę i na początku lat 30. został rozebrany. Do dzisiaj zachowała się lewa oficyna pałacowa.



**Fot. 4. Po lewej zachowana oficyna pałacowa, po prawej pałac w Ławkach przed rozbiórką**

W pięknym założeniu parkowym znajdowała się m.in. oranżeria i bażantarnia. Do dzisiaj zachowały się ślady amfiteatru. Mimo pierwotnego kompowanego charakteru obiekt jest aktualnie częściowo przekształcony w wyniku antropogenicznej degradacji i wtórnej sukcesji ekologicznej. Pierwotny skład gatunkowy założenia parkowego został wzbogacony



## Plan Odnowy Miejscowości Ławki

roślinnością ruderalną. Cechą charakterystyczną założenia jest element hydrograficzny, na który składa się zespół dwóch stawów.



**Fot. 5. Zespół parkowy w Ławkach**



**Fot. 6. Dworek, plebania w Ławkach**

**Tabela 1. Obiekty zabytkowe na obszarze miejscowości wpisane do Rejestru Zabytków Nieruchomych Województwa Warmińsko – Mazurskiego.**

<b>Obiekt</b>	<b>Nr Rejestru</b>
Pałac wraz z otaczającym parkiem	625/69
Dworek, dawna plebania	623/69
Kościół (w ruinie) i cmentarz	A-1628/E
Oficyna pałacowa	624/69



### 2.2. Położenie i wygląd Ławek

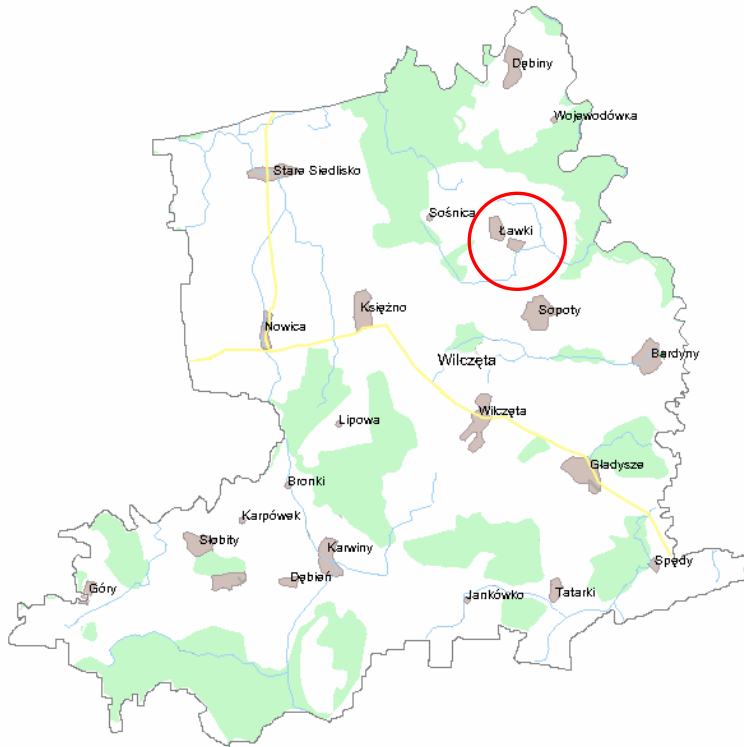
#### Położenie

Wieś sołecka Ławki, którą zamieszkują 233 osoby, położona jest w gminie Wilczęta w powiecie braniewskim (województwo warmińsko – mazurskie). Miejscowość usytuowana jest w północno – wschodniej części jednostki terytorialnej (w odległości 4 km od miejscowości Wilczęta, będącej siedzibą władz gminnych) i graniczy z gminą Pieniężno (powiat bartoszycki). W latach 1975 – 1998 Ławki należały administracyjnie do województwa elbląskiego. Geograficznie wieś znajduje się na obszarze Równiny Warmińskiej, ciągnącej się od Mezuregionu Wysoczyzny Elbląskiej, aż po część Pobreża Gdańskiego.

Najbliższe ośrodki miejskie: Orneta (19 km), Młynary (12 km), Pasłęk (22 km), Miłakowo (25 km), Pieniężno (15 km). Odległość miejscowości od powiatowego miasta Braniewa wynosi 20 km.



## Plan Odnowy Miejscowości Ławki



**Rys. 1. Lokalizacja Ławek**

**Tabela 2. Położenie miejscowości Ławki**

Szerokość geograficzna	54°9'29.06"Płn
Długość geograficzna	19°55'27.56"E

### Wygląd miejscowości

Zabudowa miejscowości Ławki rozłożona jest na długości około 1,5 km w układzie południkowym. Lokalizacja oparta jest na głównym ciągu komunikacyjnym oraz sieci dróg wewnętrznych stanowiących układ pomocniczy. Forma przestrzenna wykazuje miejscową koncentrację, co pozwala wydzielić trzy wiodące elementy sieci osadniczej.

Wyróżnikiem część południowa wsi jest ciek wodny stanowiący prawy dopływ rzeki Pasłęki. Zabudowa oparta jest całkowicie o układ zagrodowy, na który składają się obiekty gospodarcze i mieszkalne. Zabudowa wzdłuż zachodniej strony przylega bezpośrednio do drogi powiatowej tworząc na długości około 300 m formę zwartą, natomiast przeciwległa część posiada formę luźną opartą na sieci gruntowych dróg dojazdowych.

Obiekty zlokalizowane w środkowej części miejscowości przejawiają najwyższą wartość historyczną. W bezpośrednim sąsiedztwie ulokowane są ruiny kościoła, zachowana część oficyny pałacowej oraz dawna plebania, całość otulona jest zadrzewieniem zabytkowego zespołu parkowego. Po drugiej stronie głównej osi komunikacyjnej



miejscowości występuje układ zabudowy częściowo wyznaczony przez drogę gminną Ławki – Sośnica, przy końcu której znajduje się zabytkowy cmentarz ewangelicki.

W północna część wsi znajduje się pełnowymiarowe boisko piłkarskie wraz z przyległymi terenami preferowanymi na wykorzystanie pod rekreację. Naprzeciwko obiektu sportowego zlokalizowany jest budynek byłej szkoły zaadaptowany na wielorodzinny obiekt mieszkalny. Uzupełnienie formy przestrzennej stanowią obejścia zagrodowe, których układ cechuje rozluźnienie w stronę granicy wsi.

Trzy wymienione elementy tworzą integralną całość przestrzenną i funkcjonalną kreując centrum wsi, którego uzupełnienie stanowią siedliska peryferyjnie okalające wieś.

### 2.3. Funkcje, jakie pełni miejscowość

- mieszkalna,
- rolnicza,
- turystyczna (potencjalna).

#### O wyborze poszczególnych funkcji, jakie pełni miejscowość przesądza:

- **funkcja mieszkalna** - w skali gminy Ławki dysponującą znaczą powierzchnią zasobów mieszkaniowych. Poprawa rozwiązań infrastrukturalnych oraz zagospodarowanie przestrzeni publicznej stanowi warunek poprawy jakości życia na obszarze miejscowości. Wzrost znaczenia funkcji mieszkalnej jest zależny od właściwego wykorzystania naturalnego potencjału rozwojowego wsi.



- **funkcja rolnicza** - na obszarze miejscowości funkcjonują 43 indywidualne gospodarstwa rolne o łącznej powierzchni 659 ha i średniej wielkości 15 ha. Według danych opisujących aktywność gospodarczą mieszkańców uprawa ziemi i produkcja zwierzęca stanowią podstawowe źródła dochodów. Z uwagi na korzystne warunki gospodarowania wieś posiada dobre warunki do rozwoju rolnictwa.
- **funkcja turystyczna** - na możliwość rozwoju funkcji turystycznej wskazuje: położenie miejscowości w obszarze chronionego krajobrazu rzeki Pasłęki, stanowiącego teren o wybitnych walorach przyrodniczo – krajobrazowych oraz spuścizna historyczna i bogactwo obiektów zabytkowych. Dla mieszkańców rozwój funkcji turystycznej miejscowości oznaczać będzie możliwość uzyskania dodatkowego źródła dochodu, przyczyniając się tym samym do pobudzenia aktywności gospodarczej wsi. W tym celu konieczny będzie rozwój niezbędnej infrastruktury oraz zaplecza, bez którego nie możliwe jest sprostanie wymaganiom rynku stawianym przed branżą turystyczną.

## 2.4. Charakterystyka mieszkańców

### 2.4.1. Liczba ludności i gęstość zaludnienia

Pod względem wielkości zaludnienia Ławki stanowią jedną z większych miejscowości na obszarze gminy Wilczęta. Według danych na dzień 30 czerwca 2007 r. liczba mieszkańców wsi wyniosła 233 osób, co stanowiło 7,2 % populacji zamieszkującej obszar całej jednostki terytorialnej.

Dane dotyczące zmian wielkości populacji mieszkańców wskazują stałą tendencję rosnącą. Liczba mieszkańców wsi w latach 2002-2007, zwiększyła się o 6,4 %.

### Tabela 3. Liczba mieszkańców wsi Ławki w latach 2002-2007<sup>2</sup>

<sup>2</sup> Źródło - Urząd Gminy Wilczęta



Rok	Liczba osób
2002	219
2003	222
2004	230
2005	230
2006	232
2007	233

Wzrost liczby mieszkańców na obszarze miejscowości jest zjawiskiem odwrotnym w stosunku do procesu występującego na obszarze całej gminy Wilczęta i zależy od dwóch elementów. Przyrost naturalny na przestrzeni ostatnich lat pomimo tendencji malejącej, przyjmuje nadal wartości dodatnie, ponadto czynnik migracji, który na obszarach wiejskich województwa warmińsko-mazurskiego przyjmuje wartości ujemne, w przypadku Ławek nie ma znaczenia wiodącego. Odpływ ludności ze wsi powodowany jest względami ekonomicznymi. W przypadku miejscowości z dominującą funkcją rolniczą mamy do czynienia ze stabilizacją rynku pracy, która wpływa jednocześnie na zmniejszenie mobilności siły roboczej. Zaistniała sytuacja oddziałuje korzystnie na procesy demograficzne w Ławkach, stwarzając jednocześnie zagrożenie ubożeniem ludności prowadzącej gospodarstwa o niższym potencjale ekonomicznym. Aby zapobiec niekorzystnym procesom należy wprowadzać inicjatywy mające na celu dywersyfikację dochodów gospodarstw rolnych.

Gęstość zaludnienia wynosi 20 osób/ km<sup>2</sup> i jest zbliżona do średniej gęstości zaludnienia w gminie Wilczęta (22 osoby/ km<sup>2</sup>), niższa do średniej gęstości zaludnienia powiatu braniewskiego (32 osoby /km<sup>2</sup>) oraz regionu Warmii i Mazur (59 osób /km<sup>2</sup>).

### 2.4.2. Struktura wiekowa i płciowa ludności

Strukturę wiekową społeczeństwa charakteryzują trzy grupy ekonomiczne:

1. wiek przedprodukcyjny - osoby w wieku 0-17 lat,
2. wiek produkcyjny - osoby w wieku 18-65 lat (mężczyźni 18-65 lat, kobiety 18-60 lat),
3. wiek poprodukcyjny - mężczyźni po 65 roku życia, kobiety po 60 roku życia.

W Ławkach największy udział w ogóle społeczeństwie stanowią osoby w wieku produkcyjnym 57,5%. Jednocześnie ludność w wieku nieprodukcyjnym (przed i poprodukcyjnym) stanowi 42,5 % całej populacji. Należy zwrócić uwagę na relacje

---





pomiędzy grupą nieprodukcyjną, a grupą produkcyjną. Stosunek ten wyraża wskaźnik obciążenia demograficznego, który dla Ławek przyjmuje wartości niekorzystne.

**Tabela 4. Struktura wiekowa ludności według grup ekonomicznych<sup>3</sup>**

Rok	Ogółem	Dzieci	Mężczyźni	Kobiety	Wiek		Wiek	
					produkcyjny		poprodukcyjny	
					M	K	M	K
2007	233	62	121	112	67	67	17	20

Znaczny udział ludności w grupie nieprodukcyjnej (wyższy niż wartość średnia przyjęta dla gminy - 38,7%) wynika ze zwiększonej liczby osób w wieku poprodukcyjnym i nie świadczy o ograniczeniu potencjału rozwojowego miejscowości w dłuższej perspektywie czasowej. Procentowy udział ludności w wieku przedprodukcyjnym na terenie Ławek (26 %) jest wyższy niż wartość średnia przyjęta dla gminy (22,6 %). Znaczny odsetek ludności poniżej 18 roku życia zwraca uwagę na potrzebę zagwarantowania właściwego rozwoju najmłodszym mieszkańcom Ławek.

Według danych za rok 2007 mężczyźni stanowili 51,9 %, kobiety 48,1 % ogółu. Tym samym na 100 mężczyzn przypada 93 kobiety. Współczynnik feminizacji określający liczbę kobiet przypadających na 100 mężczyzn wskazuje wartości niższe od przyjętych dla obszarów wiejskich województwa warmińsko - mazurskiego.

### 2.4.3. Struktura zatrudnienia, bezrobocie i problemy społeczne

Z informacji na dzień 12.02.2008 (Powiatowy Urząd Pracy w Braniewie) wynika, że w miejscowości Ławki zarejestrowanych były 12 osób bezrobotnych, w tym 7 kobiet. Jedynie 1 osoba spośród ogólnej liczby bezrobotnych posiadała prawo do zasiłku. Stopa bezrobocia zarejestrowanego, obliczanego na podstawie liczby bezrobotnych w stosunku do liczby ludności w wieku produkcyjnym, na obszarze miejscowości wynosi 8,6%. Nieznana jest skala bezrobocia ukrytego (agrarnego) dość często występującego na terenach wiejskich. Należy uznać, że w rzeczywistości faktyczna liczba osób bezrobotnych jest większa niż wynika z informacji PUP Braniewo, jednak ogólna sytuacja na rynku pracy kształtuje się korzystnie. Potwierdzeniem tego są wyniki badania ankietowego przeprowadzonego na grupie 40 dorosłych mieszkańców Ławek (23 % populacji miejscowości powyżej 18 roku

<sup>3</sup> Źródło - Urząd Gminy Wilczęta



życia), gdzie bezrobocie nie zostało zaliczone do obszarów problemowych o najwyższym znaczeniu. Na zaistniałą sytuację ma wpływ rolniczy charakter miejscowości.

Na obszarze wsi występują niekorzystne zjawiska społeczne, które dotyczą w szczególności osób bezrobotnych o niskim wykształceniu i kwalifikacjach zawodowych. Wśród tych osób powszechna jest niska aktywność zawodowa przejawiająca się brakiem jakiegokolwiek motywacji do podniesienia kwalifikacji i podjęcia zatrudnienia.

Problemy społeczne przekładają się na niską jakość życia nie są zjawiskiem powszechnym i dotyczą stosunkowo niewielkiej liczby rodzin.

Pomoc oferowana przez Gminny Ośrodek Pomocy Społecznej w Wilczętach występuje w następujących formach:

- pomoc finansowa w formie zasiłków stałych dla osób niepełnosprawnych,
- zasiłków okresowych dla osób i rodzin, gdzie występuje bezrobocie i długotrwała choroba,
- zasiłków celowych na zaspokojenie niezbędnych potrzeb życiowych,
- finansowanie dożywiania dzieci i młodzieży w szkołach podstawowych i gimnazjum,
- pomoc rzeczowa,
- usługi opiekuńcze w miejscu zamieszkania.

Na terenie miejscowości Ławki z pomocy finansowej i rzeczowej świadczonej przez GOPS korzystają stale 6 rodzin.

Należy podejmować bardziej zintensyfikowane działania ukierunkowane na aktywizację zawodową osób zagrożonych wykluczeniem społecznym.

#### **2.4.4. Poziom organizacji mieszkańców i ich osiągnięcia**

Ruchy przesiedleńcze zaistniałe po II wojnie światowej oraz późniejszy rozwój wsi sprawiły, że znaczny odsetek mieszkańców stanowi ludność napływowa. Wynikiem powyższego faktu jest rozmycie tradycyjnych form relacji sąsiedzkich. Ludność Ławek podejmuje jednak chętnie inicjatywy stymulowane czynnikiem zewnętrznym, dlatego też niezwykle ważna jest rozbudowa infrastruktury skierowanej na poprawę relacji społecznych (plac zabaw, ogólnodostępne miejsce spotkań, boiska sportowe, świetlica).

Mieszkańcy Ławek aktywnie uczestniczą w życiu wsi. Wszystkie wątpliwości i problemy rozwiązywane są na zebraniach wiejskich oraz podczas spotkań organizowanych z członkami Rady Sołeckiej i władzami gminy.

Sołtysiem Ławek jest Pan Ryszard Wargacki



Miejscowość posiada jednoosobową reprezentację w Radzie Gminy Wilczęta:

- Katarzyna Łukaszonek

### Działalność organizacji pozarządowych

Na terenie wsi ma swoją siedzibę Ochotnicza Straż Pożarna. Terenem działania OSP Ławki jest: miejscowość będąca jej siedzibą, miejscowości położone w gminie oraz w rejonie pomocy wzajemnej. Jednostka OSP dysponuje jednym wozem bojowym. Budynek remizy usytuowany jest w północnej części miejscowości przy drodze powiatowej.



**Fot. 7. Budynek OSP w Ławkach**

Celami i zadaniami OSP są:

- prowadzenie działalności mającej na celu zapobieganie pożarom oraz współdziałanie w tym zakresie z Państwową Strażą Pożarną, organami samorządowymi i innymi podmiotami,
- udział w akcjach ratowniczych przeprowadzanych w czasie pożarów, zagrożeń ekologicznych związanych z ochroną środowiska oraz innych klęsk i zdarzeń,
- informowanie ludności o istniejących zagrożeniach pożarowych i ekologicznych oraz sposobach ochrony przed nimi,
- wykonywanie innych zadań wynikających z przepisów o ochronie działania na rzecz ochrony środowiska,
- wspomaganie rozwoju społeczności lokalnych na terenie Ławek i okolic.

### Działalność sportowa na obszarze miejscowości

Działalność sportowa na terenie Ławek realizowana jest wyłącznie w formie amatorskiej i ma zdecydowanie większe znaczenie dla rozwoju środowisk dziecięco-młodzieżowych, niż dla osób dorosłych. We wsi nie funkcjonuje klub, zrzeszenie ani żadna inna organizacja mająca za cel statutowy szerzenie kultury fizycznej. Niekorzystną sytuację



## Plan Odnowy Miejscowości Ławki

pogłębia fakt peryferyjnego położenia miejscowości względem ośrodków dysponujących zapleczem rekreacyjno-sportowym.

W północnej części wsi, przy drodze powiatowej, znajduje się boisko do piłki nożnej. Jest to jedyny obiekt sportowy, do którego mają dostęp mieszkańcy. Obecne boisko, znajdujące się w stanie znacznie ograniczającą jego pełne wykorzystanie. Należy poczynić szereg prac modernizacyjnych i budowlanych, aby na dostępnym terenie utworzyć kompleks sportowo-rekreacyjny.



**Fot. 8. Boisko sportowe w Ławkach**

Poprawa jakości oraz rozbudowa infrastruktury sportowej wewnątrz miejscowości przyczyni się do promocji pro-sportowych nawyków wśród mieszkańców wsi. Możliwość czynnego uprawiania sportu, na poziomie amatorskim, wpłynie aktywizująco na lokalną społeczność przyczyniając się jednocześnie do poprawy stanu zdrowia mieszkańców.

### **Ocena możliwości prowadzenia działalności kulturalnej, rozrywkowej i rekreacyjnej**

Na obszarze miejscowości brakuje podstawowej infrastruktury umożliwiającej organizowanie się lokalnej społeczności. Rozwój działalności kulturalno-rozrywkowej we wsi wymaga modernizacji bazy lokalowej. Świetlica wiejska w Ławkach posiada znaczne ograniczenia dla pełnionej funkcji.

Podstawowym zadaniem świetlicy wiejskiej jest zaspokajanie i rozwijanie potrzeb w zakresie kultury, czytelnictwa i wiedzy o społeczeństwie poprzez promocje i upowszechnianie różnych dziedzin życia oraz prezentacje lokalnej spuścizny historycznej. Dla zaspokojenia rozszerzonych potrzeb społeczności lokalnej, obecnemu pomieszczeniu świetlicy wiejskiej należy nadać profilowane funkcje. Lokalne warunki wymagają szczególnej dbałości o pozaszkolne formy rozwoju intelektualnego i promowanie wiedzy. Niedostatki



## Plan Odnowy Miejscowości Ławki

sprzętowe w znaczący sposób ograniczają prowadzoną działalność. Obecna baza jest szczątkowa i nie stanowi narzędzia aktywizacji społeczności wiejskiej. Doposażenie i modernizacja świetlicy umożliwi rozwijanie dotychczasowej aktywności i podjęcie projektów do tej pory niedostępnych.



**Fot. 9. Świetlica wiejska**

W Ławkach nie ma miejsca, gdzie mieszkańcy mogliby spędzać wolny czas organizując spotkania i imprezy plenerowe. W tym celu planuje się wydzielenie i zagospodarować części terenu przy boisku sportowym. Utworzenie miejsca spotkań wraz z przyległym placem zabaw umożliwi organizację większych imprez wiejskich, co będzie stanowić uzupełnienie funkcji kulturalno – rozrywkowej świetlicy wiejskiej. Do organizacji miejsca spotkań przewiduje się budowę zadaszonej wiaty.

### 2.5. Dostęp mieszkańców do usług z zakresu ochrony zdrowia

Usługi z zakresu opieki medycznej dla mieszkańców miejscowości Ławki świadczy Niepubliczny Zakład Opieki Zdrowotnej Grupowa Praktyka Lekarza POZ MEDYK w Wilczętach. W ramach ośrodka funkcjonuje:

- gabinet medycyny szkolnej,
- gabinet pielęgniarstwa środowiskowo - rodzinnej,
- gabinet położnej środowiskowo - rodzinnej,
- gabinet zabiegowy,
- poradnia lekarza podstawowej opieki medycznej.



W ramach NZOZ mieszkańcy Ławek korzystać mogą również z opieki medycznej w przychodni w Młynarach, gdzie oprócz ww. funkcjonuje:

- poradnia ginekologiczno - położnicza,
- pracownia fizjoterapii,
- punkt szczepień.

Lecznictwo stacjonarne zamknięte i część otwartego leczenia specjalistycznego realizowane jest przez Szpital Powiatowy w Pasłęku oraz placówki medyczne w Elblągu.

### **2.6. Bezpieczeństwo publiczne**

Za zapewnienie bezpieczeństwa mieszkańców miejscowości odpowiedzialny jest Posterunek Policji w Wilczętach, funkcjonujący w strukturach Komendy Powiatowej Policji w Braniewie.

### **2.7. Oświata i wychowanie**

W Ławkach nie funkcjonuje żadna placówka edukacyjna. Miejscowe dzieci i młodzież uczęszczają do Szkoły Podstawowej w Nowicy oraz Gimnazjum w Wilczętach, korzystając z systemu dowozu uczniów opartego o tabor gminny. Starsza młodzież, po ukończeniu gimnazjum kontynuuje naukę w szkołach pasłęckich i braniewskich (czynnik decydujący o wyborze stanowi dostępność komunikacyjna). Najczęściej wybór pada na technika profilowane, licea ogólnokształcące oraz szkoły zawodowe. Po zakończeniu edukacji na poziomie szkół średnich nieznaczny odsetek absolwentów kontynuuje naukę na uczelniach wyższych.

Instrument towarzyszący wyrównywaniu szans edukacyjnych i podnoszeniu jakości kształcenia na poziomie gminy powinien być wdrażany poprzez program pomocy stypendialnej dla uczniów szczególnie uzdolnionych, którym trudna sytuacja materialna uniemożliwia rozwój edukacyjny. Dodatkowo pomocą stypendialną należy objąć uczniów szkół ponadgimnazjalnych w przypadku, których dalsza edukacja wiąże się z czasowym zamieszkaniem w bursach i internatach szkolnych, ulokowanych poza granicami gminy Wilczęta. Pomoc tego rodzaju będzie miała szczególnie istotne znaczenie w sytuacjach, gdy barierą w dostępie do szkolnictwa ponadgimnazjalnego jest brak środków finansowych na kontynuację nauki.

Na poziomie miejscowości należy wdrożyć mechanizmy promujące wiedzę, które przyczynią się do wsparcia procesu kształcenia na poziomie podstawowym i gimnazjalnym. Przedmiotowe działanie wymaga dostosowania i modernizacji istniejącej bazy lokalowej.



Wsparciem powinni zostać objęci także dorośli mieszkańcy wsi, którzy z powodu dezaktualizacji posiadanych umiejętności, pozostają poza rynkiem pracy (szkolenia, kursy).

### 2.8. Stan otoczenia środowiska naturalnego

#### 2.8.1. Budowa geologiczna i rzeźba terenu

Ławki położone są w obrębie jednostki geologicznej, zwanej Syneklizą Perybałtycką, nadbudowanej serią utworów paleozoicznych, mezozoicznych oraz trzeciorzędowych. Utwory te przykryte są osadami czwartorzędowymi.

Pod względem podziału fizycznogeograficznego (J. Kondracki) miejscowość znajduje się w centralnej części podregionu Równina Warmińska nad rzeką Pasłęką, która tworzy bogaty system dolin rzecznych. Ukształtowanie terenu miejscowości jest wynikiem działalności lądolodu w czasie zlodowacenia północnopolskiego fazy pomorskiej oraz wód roztopowych i wód związanych z siecią rzeczna.



**Fot. 10. Krajobraz okolic Ławek**

#### 2.8.2.

#### Warunki

#### klimatyczne

Miejscowość Ławki tak jak i cała Polska, znajduje się w strefie klimatycznej umiarkowanej, która leży między strefą klimatu morskiego (Europa Zachodnia) i strefą klimatu kontynentalnego (Europa Wschodnia). Napływ różnorodnych mas powietrza (od podzwrotnikowego do arktycznego) powoduje, że teren ten odznacza się dużą zmiennością pogody oraz dużymi wahaniami przebiegu typów pogody w kolejnych latach i poszczególnych porach roku. Częstość napływu mas powietrza z kierunku zachodniego wynosi prawie 36%, podczas gdy ze wschodniego 29%. Przeważają tu wiatry z kierunku zachodniego i południowo-zachodniego. Średnia roczna częstość występowania ciszy i wiatru o prędkości poniżej 2 m/s wynosi od 20 do 30%, podczas gdy średnia ilość dni z wiatrem silnym o prędkości powyżej 10 m/s wynosi od 40 do 50 dni. Występuje duży udział



wiatrów o prędkościach umiarkowanych. Analizowany teren należy do obszarów o dobrej ekspozycji wiatrowej.

Czas, w ciągu którego bezpośrednio promieniowanie słoneczne dociera do powierzchni ziemi wynosi powyżej 1600 h/rok. Rozkład usłonecznienia w skali roku jest bardzo nierównomierny; w okresie grudzień - luty usłonecznienie jest najniższe, podczas gdy w okresie czerwiec - sierpień najwyższe. Średnie całkowite promieniowanie słoneczne w roku wynosi około 9,75 MJ/ m<sup>2</sup> dobę (duża przydatność dla potrzeb energetyki słonecznej).

Średnia roczna suma opadów wynosi około 700 mm. Rozkład opadów na przestrzeni roku nie jest równomierny. Miesiącami o najwyższych średnich są czerwiec i sierpień, przy czym w lipcu średnia wynosi 85 mm. Najniższa ilość opadów przypada na miesiące: styczeń, luty, marzec i wynosi 35 mm.

### **2.8.3. Gleby**

Po ustąpieniu zlodowacenia obszar gminy Wilczęta pokryty był świeżym materiałem akumulacyjnym lodowca i jego wód roztopowych. Na skutek zmian klimatycznych, ekspansji roślinności, wykształcenia się sieci wód powierzchniowych, a wreszcie działalności człowieka na przestrzeni ostatnich tysięcy lat, wytworzyła się wierzchnia warstwa utworów - gleba. Jej podłożem były polodowcowe gliny, piaski i żwiry zwałowe, ropy i mułki zastoiskowe, utwory piaszczysto-żwirowe i pyłowe. W okolicach miejscowości Ławki przeważają dość żyzne gleby brunatne właściwe. Gleby brunatne to gleby o dobrze wykształconym profilu orno-próchnicznym, bogactwie składników pokarmowych, dobrej strukturalności. Uprawa mechaniczna na tego rodzaju gruncie nie sprawia trudności. Jedynie w okresach suszy na utworach bardziej zwięzłych, jak ropy i gliny ciężkie, jest utrudniona. Tereny przeznaczone pod uprawy, w okolicy wsi, posiadają wysokie wskaźniki rolniczej przestrzeni produkcyjnej.

### **2.8.4. Wody powierzchniowe**

Pod względem hydrograficznym miejscowość leży w dorzeczu rzeki Pasłęki, która stanowi jednocześnie wschodnią granicę sołectwa Ławki i gminy Wilczęta. Koryto wraz z obszarem przyległym podlega prawnej ochronie. Właściwości tego terenu zbliżone do warunków naturalnych z mocno meandrującą rzeką Pasłęką z licznymi starorzeczami w jej dolinie, tworzącymi lokalne, naturalne zbiorniki wodne oraz stromymi, porośniętymi lasami, zboczami doliny z parowami, wądołami, wąwozami powodują, że obszary te zalicza się do urozmaiconych pod względem przyrodniczym i krajobrazowym.





**Fot. 11. Ciek wodny przepływający przez Ławki**

Przez południową część miejscowości przepływa ciek, który stanowi prawy dopływ Pasłęki. Wody stojące na obszarze miejscowości reprezentowane są przez małe oczka wodne i stawy stanowiące elementy dawnych założeń parkowych.

Wieś leży na obszarze o wysokich wartościach przyrodniczych, których zachowanie w niezmienionym stanie jest priorytetowym zadaniem dla społeczności lokalnej i władz samorządowych. Pogorszenie jakości wód, powoduje ogromne straty gospodarcze i środowiskowe. Rozwiązanie problemu zanieczyszczeń punktowych wymaga przeprowadzenia inwestycji wodno-kanalizacyjnych oraz wprowadzania wspólnotowych norm z zakresu składowania nawozów naturalnych w indywidualnych gospodarstwach rolnych.

Drugim istotnym zagadnieniem z zakresu polityki środowiskowej jest zmniejszenie oddziaływania zanieczyszczeń rozproszonych, obejmujących swym negatywnym zasięgiem cały obszar zlewni. Istotnym czynnikiem wywołującym pogorszenie stanu wód jest spływ pierwiastków odżywczych z obszarów użytkowanych rolniczo. Jego następstwem jest przyśpieszenie procesów eutrofizacji. Jeszcze silniej oddziałują środki chemiczne używane w rolnictwie do zwalczania chorób i szkodników, a przedostające się do wód z otaczających terenów.

Ochrona środowiska wodnego przed zgubnym wpływem nadmiernej intensyfikacji rolnictwa powinna polegać na odpowiedniej technice stosowania zabiegów, a ponadto na skutecznej walce z erozją gleb, biologicznym zagospodarowaniem zlewni i pobrzeży cieków wodnych oraz ich racjonalnej ochronie. Dlatego też wskazane jest, aby dotychczasowa polityka prowadzenia gospodarstw rolnych w sołectwie Ławki, oparta w dużej mierze o trwałe użytki zielone, została utrzymana.

### **2.8.5. Charakterystyka flory i fauny**

#### **Charakterystyka flory**



Na obszarze przyległym do miejscowości świat roślinny przybiera wyjątkowo bogato formę, co jest wynikiem zróżnicowania siedlisk. Charakterystyczne zespoły roślinne związane są z poszczególnymi skupiskami. Około 33% powierzchni sołectwa zajmują siedliska leśne. Na północ od Ławek zlokalizowany jest duży kompleks liściasty z domieszką drzew iglastych. Najczęściej spotykanym gatunkiem drzew jest dąb szypułkowy, lipa drobnolistna, buk zwyczajny, jesion wyniosły, kasztanowiec zwyczajny oraz brzoza brodawkowata. Domieszkę stanowią drzewa iglaste, głównie sosna zwyczajna oraz świerk pospolity.

Na terenach nadrzecznych występują tzw. łęgi oraz zarośla łożowe, których podstawowym składnikiem są: topola osika, topola czarna i różne gatunki wierzby.

Istotnym składnikiem przyrodniczym okolic Ławek jest roślinność synantropijna, związana z życiem i działalnością człowieka. W minionych wiekach, kiedy większość tych ziem porastały puszcze, rola roślinności synantropijnej była nieznaczna. Natomiast obecnie jest ona ogromna, a wraz z rozwojem cywilizacji będzie niewątpliwie wzrastać. Są to nie tylko duże arealia rolnicze, ale również obiekty o wysokiej randze przyrodniczej. Na obszarze wsi zlokalizowany jest zespół parkowy o pow. 4,69 ha, reprezentowany przez liczne gatunki drzew. Obiekt został wpisany do rejestru zabytków nieruchomości województwa warmińsko-mazurskiego (625/69).



**Fot. 12. Zbiorowisko roślinne okolic Ławek**

Na obszarze Ławek występują 4 pomniki przyrody. Większość z nich usytuowanych jest w zespole parkowym. Są to najczęściej pojedyncze twory przyrody żywej o szczególnej wartości naukowej, kulturowej, historyczno-pamiętkowej i krajobrazowej oraz odznaczające się indywidualnymi cechami wyróżniającymi, w szczególności sędziwe i okazałe rozmiarów drzewa.

**Tabela 5. Pomniki przyrody na obszarze miejscowości Ławki**

Lp.	Gatunek	Wymiary [m]		Lokalizacja
		Obwód w pierśnicy	Wysokość	



## Plan Odnowy Miejscowości Ławki

1.	Dąb szypułkowy	6,50	25	Przy drodze na południowym krańcu zabudowań
2.	Dąb szypułkowy	7,30	30	Na skraju parku, 300 m od zabudowań
3.	Dąb szypułkowy	5,20	26	W paku, 150 od zabudowań
4.	Buk pospolity	3,65	24	W paku, 150 od zabudowań

Do obszarów chronionych ze względu na wartości przyrodnicze zalicza się także Zespół Przyrodniczo-Krajobrazowy „Chmielowy Parów” w Ławkach ustanowiony Uchwałą Rady Gminy nr 4/20/94 z dnia 22 sierpnia 1994 roku. Podjęte kroki uwzględniają aspekt funkcjonowania systemu dolinek w obrębie zespołu jako łącznika założenia dworsko-parkowego w Ławkach z doliną Pasłęki.

### Charakterystyka fauny

W okolicach Ławek spotkać można kilka gatunków dużych ssaków, jak: jeleń, dzik, sarna, borsuk. Z mniejszych ssaków występuje wiewiórka, kuna, wydra, tchórz, norka amerykańska. Ponadto, licznie występują gatunki pospolitych ptaków.

## 2.9. Sfera gospodarcza

### 2.9.1. Rolnictwo i rolnicza przestrzeń produkcyjna

Ławki są typową wsią rolniczą, na obszarze której do podstawowych form gospodarowania zalicza się produkcję roślinną i zwierzęcą. W obrębie miejscowości występuje wysoka bonitacja gleb, co określa ponadprzeciętną wartość rolniczej przestrzeni produkcyjnej. Bardzo dobre warunki sprawiają, że rolnictwo stanowi główną formę działalności zarobkowej mieszkańców. Grunty orne stanowią tu 62% obszaru, na którym prowadzona jest działalność rolnicza. Pozostałą część stanowią pastwiska (36,9%) oraz łąki (1%).

Działalność rolnicza wsi prowadzona jest na łącznym obszarze 677 ha przez 43 indywidualne gospodarstwa. Uprawia się głównie zboża i rzepak oraz na potrzeby produkcji zwierzęcej rośliny pastewne. Hodowla zwierzęca skoncentrowana jest wokół trzody chlewnej i bydła.

Profil gospodarki rolnej realizowanej na terenie wsi wykształcił się pod wpływem oddziaływania różnorodnych czynników: przyrodniczych, ekonomicznych i społecznych. Spośród elementów determinujących rodzaj produkcji należy wskazać unikalny charakter miejscowego krajobrazu, którego walory winny być chronione przed szkodami wynikającymi z prowadzenia nieodpowiedniej polityki rolnej.



Sposoby prowadzenia gospodarki rolnej na terenie Ławek wyróżniają się na tle krajów UE niskim zużyciem środków ochrony roślin, nawozów sztucznych i stymulatorów wzrostu, a także ostrożnością w stosowaniu nowych technologii opartych na modyfikacjach genetycznych. Wszystkie te cechy warunkują koegzystencję dzikiej przyrody z produkcją rolniczą. Zagrożeniem dla stanu środowiska przyrodniczego stanowi nieodpowiednie składowanie nawozów organicznych. Chów zwierząt gospodarskich powinien się cechować umiarkowaną koncentracją.

Należy promować produkcję rolną przyjazną dla środowiska, wykraczającą poza zwykłą dobrą praktykę. Uwzględniając zagrożenia jakie niesie ze sobą intensyfikacja rolnictwa oraz wartość przyrodniczą obszaru, należy włączyć jak najszerszą liczbę producentów rolnych do programów rolnośrodowiskowych.

Opłacalność produkcji zwierzęcej zależy od wydajności, poziomu plonów roślin pastewnych i organizacji powierzchni paszowej, a także od poziomu prowadzenia gospodarstwa. Ostatni czynnik stanowi istotny element z perspektywy przynależności Polski do Unii Europejskiej. Wiodącą pozycję na rynku zachowują gospodarstwa poddane modernizacji, a przez to oferujące produkty najwyższej jakości i prezentujące największą siłę ekonomiczną.

W Ławkach występują gospodarstwa, których areal i wysoka kultura prowadzenia produkcji wskazuje na dobre perspektywy rozwoju. Część słabszych ekonomicznie gospodarstw o mniejszym areale i gorszych warunkach produkcji ulegnie likwidacji. Kwalifikacje zawodowe osób odchodzących z rolnictwa mogą okazać się niewystarczające do skutecznego zaistnienia na rynku pracy. W celu zapobieżenia wzrostowi bezrobocia, należy jak najszybciej podjąć działania ukierunkowane na reorientację zawodową tych osób w kierunku branż, w przypadku których występuje wzrost zatrudnienia.

### **2.9.2. Przemysł, usługi, handel**

W ewidencji gminnej widnieją dwa podmiot prowadzący działalność gospodarczą na obszarze miejscowości (sektor handlu). Należy wspierać mechanizmy promujące przedsiębiorczość wśród mieszkańców.

### **2.9.3. Turystyka**

Ławki położone w Obszarze Chronionego Krajobrazu Rzeki Pasłęki stanowią doskonale miejsce dla rozwoju turystyki i rekreacji. Do głównych walorów obszaru należą:



- mnogość występujących form ochrony przyrody oraz innych obiektów nie objętych dotychczas ochroną prawną a cennych przyrodniczo;
- bogactwo świata roślin i zwierząt;
- zróżnicowanie morfologiczne i urozmaicone ukształtowanie terenu;
- położenie w regionie należącym do najczystszych w kraju;
- liczne miejsca historyczne, związane z dziejami regionu a także unikalne zabytki;
- małe zaludnienie terenu, sprzyjające wędrownikom na łonie natury;
- brak uciążliwych dla środowiska zakładów przemysłowych i innych obiektów zniekształcających naturalne krajobrazy.

Ze względu na bogate zasoby środowiska naturalnego i kulturowego oraz znaczne skupienie producentów rolnych, Ławki stanowią potencjalny obszar rozwoju turystyki wiejskiej. Obecnie na terenie miejscowości nie jest prowadzona działalność agroturystyczną. Korzyści czerpane z udostępnienia obiektów wypoczynku letniego stanowią dodatkowe, niekiedy znaczne źródło dochodów. Rozwój ruchu turystycznego, ze względu na swoje interdyscyplinarne oddziaływanie, skutkować będzie zwiększeniem popytu na artykuły i usługi oferowane na rynku lokalnym.

Łączenie rolnictwa i usług na rzecz rekreacji w Ławkach może być realizowane bez uszczerbku dla każdej z tych funkcji, a przy umiejętnym wykorzystaniu rezerw siły roboczej, zasobów lokalowych i produktów rolnictwa, przyczyni się do ogólnego rozwoju.

### 2.9.4. Rynek pracy

Sektor prywatny działający na obszarze miejscowości ma charakter śladowy (2 podmioty zarejestrowane w ewidencji działalności gospodarczej), nie jest więc w stanie zasymilować nadwyżki wolnej siły roboczej. Główną pozycję na lokalnym rynku pracy stanowią gospodarstwa rolne oraz częściowo leśnictwo. Praca w tym branżach oznacza się dużą sezonowością i nie jest w stanie zapewnić stabilnego zatrudnienia.

W zaistniałej sytuacji część mieszkańców zmuszona jest szukać zatrudnienia poza miejscowością. Sytuację dodatkowo komplikuje niska pozycja rynkowa obszaru całej gminy Wilczęta. Osoby mniej mobilne zawodowo, które jednocześnie nie znajdują zatrudnienia na obszarze miejscowości, zasilają najczęściej szeregi osób bezrobotnych i korzystających z różnych form pomocy społecznej. Osoby te, ze względu na brak aktywności zawodowej i marginalizację na rynku pracy są najbardziej narażone na rozwój patologii społecznych.

### 2.10. Infrastruktura techniczna



### 2.10.1. Zasoby i warunki mieszkaniowe

Na zasoby mieszkaniowe Ławek składają się budynki użytkowane indywidualnie w obejściach zagrodowych oraz nieliczne obiekty wielorodzinne (ogółem budynków 128, w tym 43 mieszkalne). Stan techniczny budynków jest przeciętny. Duża część wymaga modernizacji i remontów. Obiekty mieszkaniowe, ze względu na słabe właściwości termiczne powinny zostać ocieplone. Poważny problem stanowi poszycie dachów wykonanych z eternitu.

### 2.10.2. Sieć drogowa i dostępność komunikacyjna

Układ przestrzenny Ławek oparty jest na głównej osi wyznaczonej przez drogę powiatową Nr 1389 N. Na drodze dominuje ruch pojazdów osobowych i rolniczych. W nawierzchni bitumicznej występują znaczne ubytki i liczne wyboje.

Ponadto od miejscowości odchodzą drogi gminne łączące Ławki z pobliskimi wsiami.



**Fot. 13. Droga powiatowa Nr 1389**

W Ławkach wzdłuż drogi powiatowej brak jest chodnika. Pilnym zadaniem dla zwiększenia funkcjonalności wsi jest wydzielenie ciągu komunikacji pieszej łączącego najważniejsze elementy miejscowości. Zakładana inwestycja przyczyni się do poprawy bezpieczeństwa, podniesie atrakcyjność zamieszkania oraz zwiększy dostępność miejscowości dla odwiedzających.

### 2.10.3. Sieć kanalizacyjna i wodociągowa

Do wodociągu zbiorczego podłączonych są 54 gospodarstwa domowe. Ujęciem, z którego pobierana jest woda dla miejscowości jest hydrofornia Wilczęta. Uzdatniona woda



spełnia wymogi wody do picia zgodnie z Rozporządzeniem Ministra Zdrowia z dn. 19.11.2002 (Dz. U. Nr 203, poz. 1718). Długość sieci wodociągowej wynosi 13 km. Stan techniczny instalacji jest dobry. Średnie zużycie wody w gospodarstwach wynosi 6,373 tys. m<sup>3</sup>/rok, w przeliczeniu na 1 mieszkańca zużycie wynosi 27,35 m<sup>3</sup>/rok

W miejscowości brak jest zbiorczej kanalizacji sanitarnej. Odpady płynne gromadzone są w zbiornikach bezodpływowych a następnie wywożone taborem asenizacyjnym do oczyszczalni w Młynarach.

### **2.10.4. Gospodarka odpadami**

Wysypisko odpadów, z którego korzystają mieszkańcy miejscowości Ławki znajduje się w Wilczętach. Termin eksploatacji wysypiska upływa w 2010 roku. Gmina przystąpiła do Związku Ekologicznego Gmin z siedzibą w Pasłęku, który ma za zadanie doprowadzić do powstania wspólnego dla zrzeszonych gmin wysypiska odpadów, spełniającego wymagania ochrony środowiska.

### **2.10.5. Gazownictwo i ciepłownictwo**

Na obszarze miejscowości gaz do odbiorców dostarczany jest jedynie w butlach. Mieszkańcy Ławek zaopatrują się w ciepło z indywidualnych źródeł opalanych węglem i drewnem.

### **2.10.6. Elektroenergetyka i łączność**

Ławki są wsią w pełni zelektryfikowaną, a dostępna infrastruktura elektroenergetyczna zaspokaja potrzeby mieszkańców w 100%.

Sieć teleinformatyczna na obszarze miejscowości zapewnia swobodny dostęp do usług telefonicznych i sieci internetowej dla wszystkich potencjalnych odbiorców. Jednakże osoby mniej zamożne dostęp do Internetu mają ograniczony. We wsi nie funkcjonuje placówka edukacyjna, w której dzieci i młodzież mogłyby korzystać z Internetu w ramach zajęć pozaszkolnych. Ponieważ dostęp do wiedzy i informacji dostarczanych za pośrednictwem Internetu jest ważnym czynnikiem rozwoju społeczeństwa informacyjnego (zarówno dzieci, młodzieży jak i dorosłych), należy podjąć działania umożliwiające powszechny i bezpłatny dostęp do Internetu dla wszystkich zainteresowanych. Punkt dostępu do Internetu mogłyby zostać zorganizowany w ramach świetlicy wiejskiej.



3. Zestawienie tabelaryczne zasobów miejscowości Ławki

Rodzaj zasobu	BRAK	Jest o znaczeniu małym	Jest o znaczeniu średnim	Jest o znaczeniu dużym
<b>Środowisko przyrodnicze</b>				
1. Walory krajobrazu.				<b>X</b>
2. Walory przyrodnicze.				<b>X</b>
3. Walory klimatu (mikroklimat, wiatr, nasłonecznienie).		<b>X</b>		
4. Walory szaty roślinnej (np. runo leśne).			<b>X</b>	
5. Cenne przyrodniczo obszary lub obiekty.				<b>X</b>
6. Świat zwierzęcy (ostoje, siedliska).		<b>X</b>		
7. Osobliwości przyrodnicze.				<b>X</b>





## Plan Odnowy Miejscowości Ławki

8. Wody powierzchniowe (cieki, rzeki, stawy).				X
9. Podłoże, warunki hydrogeologiczne.			X	
10. Gleby, kopaliny				X
<b>Środowisko kulturowe</b>				
1. Walory architektury wiejskiej i osobliwości kulturowe.			X	
2. Walory zagospodarowania przestrzennego.		X		
3. Zabytki.				X
4. Zespoły artystyczne.	X			
<b>Dziedzictwo religijne i historyczne</b>				
1. Miejsce, osoby i przedmioty kultu.		X		
2. Święta, odpusty, pielgrzymki.		X		
3. Tradycje, obrzędy, gwara.	X			
4. Legendy, podania i fakty historyczne.		X		
5. Ważne postacie historyczne.			X	
6. Specyficzne nazwy.			X	
<b>Obiekty i tereny</b>				
1. Działki pod zabudowę mieszkalną	X			
2. Działki pod domy letniskowe.	X			
3. Działki pod zakłady usługowe i przemysł.	X			
4. Pustostany mieszkaniowe, magazynowe i poprzemysłowe.	X			
5. Tradycyjne obiekty gospodarskie wsi (kuźnie, młyny).		X		
6. Place i miejsca publicznych spotkań.		X		
7. Miejsca sportu i rekreacji.			X	
<b>Gospodarka, rolnictwo</b>				
1. Specyficzne produkty (hodowle, uprawy polowe).		X		
2. Znane firmy produkcyjne i zakłady usługowe.		X		
3. Możliwe do wykorzystania odpady poprodukcyjne		X		
<b>Sąsiedzi i przyjezdni</b>				
1. Korzystne, atrakcyjne sąsiedztwo (duże miasto, arteria komunikacyjna, atrakcja turystyczna).		X		
2. Ruch tranzytowy	X			
3. Przyjezdni stali i sezonowi.		X		
<b>Potencjał instytucjonalny</b>				
1. Placówki opieki społecznej.	X			
2. Placówki oświatowe.	X			
3. Dom Kultury (świątlica)			X	
4. Poczta	X			
5. Bank	X			
<b>Ludzie, organizacje, zrzeszenia</b>				
OSP			X	
Zespoły ludowe, Koło Gospodyń Wiejskich	X			
Stowarzyszenia	X			
Kluby sportowe	X			



#### 4. Ocena mocnych i słabych stron oraz szans i zagrożeń (Analiza SWOT)

Mocne strony	Słabe strony
<ul style="list-style-type: none"><li>• Usytuowanie miejscowości na obszarze o wysokich walorach przyrodniczych.</li><li>• Dostęp do infrastruktury (sieć teleinformatyczna, wodociągi).</li><li>• Dobra jakość gleb.</li><li>• Zasoby ludności w wieku przedprodukcyjnym</li><li>• Znaczny udział osób w wieku produkcyjnym w</li></ul>	<ul style="list-style-type: none"><li>• Brak odpowiedniego zaplecza i wyposażenie technicznego do prowadzenia działalności kulturalnej oraz rozrywkowo – rekreacyjnej.</li><li>• Brak wystarczającej oferty w zakresie dostępu do bezpłatnego Internetu dla wszystkich mieszkańców.</li><li>• Niewystarczająca aktywność społeczna i poziom organizacji mieszkańców.</li></ul>



<p>populacji.</p> <ul style="list-style-type: none"><li>• Obiekty zabytkowe na obszarze miejscowości.</li><li>• Dostępność infrastruktury sportowej.</li><li>• Niskie bezrobocie</li><li>• Dostępność obiektów kulturalnych.</li><li>• Dodatni przyrost rzeczywisty.</li></ul>	<ul style="list-style-type: none"><li>• Brak ofert aktywnego spędzania wolnego czasu oraz rozwoju intelektualnego młodzieży.</li><li>• Brak infrastruktury umożliwiającej aktywizację społeczną i podnoszenie kwalifikacji ludności poprzez szkolenia.</li><li>• Zły stan techniczny i braki w infrastrukturze sportowej.</li><li>• Brak oferty spędzania wolnego czasu przez najmłodszych mieszkańców miejscowości.</li><li>• Niezagospodarowane obszary pod funkcję rekreacyjną.</li><li>• Niewystarczająca estetyka wynikająca ze złego stanu technicznego budynków mieszkalnych.</li><li>• Niedostateczne wyposażenie miejscowości w ciągi komunikacji pieszej.</li><li>• Rozwiązania infrastrukturalne niedostosowane obowiązujących standardów (konieczność budowy infrastruktury kanalizacyjnej).</li><li>• Braki infrastrukturalne (gazyfikacja).</li><li>• Trudności ekonomiczne części mieszkańców</li><li>• Niska przedsiębiorczość mieszkańców</li></ul>
<b>Szanse</b>	<b>Zagrożenia</b>
<ul style="list-style-type: none"><li>• Rozwój przedsiębiorczości.</li><li>• Wzrost zamożności mieszkańców.</li><li>• Poprawa warunków do rozwoju kultury, sportu i rekreacji</li><li>• Tworzenie warunków do prowadzenia działalności rozrywkowej.</li><li>• Aktywizacja zawodowa i społeczna oraz dostosowanie kwalifikacji zawodowych mieszkańców do wymogów rynku pracy.</li><li>• Wzrost aktywności sportowej mieszkańców, w tym dzieci i młodzieży.</li><li>• Stworzenie oferty spędzania wolnego czasu dla najmłodszych.</li><li>• Poprawa dostępności komunikacyjnej poprzez</li></ul>	<ul style="list-style-type: none"><li>• Stopniowe wyludnianie się miejscowości i całej gminy Wilczęta.</li><li>• Spadek aktywności i zanik więzi społecznych.</li><li>• Pogorszenie możliwości podnoszenia kwalifikacji zawodowych przez dorosłych.</li><li>• Pogłębiająca się zapaść edukacyjna dzieci i młodzieży, wzrost zachorowań i wad postawy.</li><li>• Ubożenie i wzrost liczby ludności bezrobotnej i pobierającej świadczenia socjalne.</li><li>• Niewykorzystanie szansy, jaką dają fundusze strukturalne UE.</li><li>• Degradacja wartości przyrodniczych w wyniku niewłaściwej gospodarki rolniczej.</li><li>• Zanik wartości stanowiących o dziedzictwie</li></ul>



## Plan Odnowy Miejscowości Ławki

<p>budowę ciągów pieszych.</p> <ul style="list-style-type: none"><li>• Rozwój i tworzenie organizacji pozarządowych.</li><li>• Rozwój rolnictwa.</li><li>• Poprawa warunków życia ludności poprzez inwestycje w podstawową infrastrukturę.</li><li>• Wykorzystanie do ogrzewania pomieszczeń energii przyjaznych środowisku, w tym ze źródeł odnawialnych.</li><li>• Rozwój turystyki wiejskiej.</li></ul>	<p>kulturowym Ławek.</p>
--	--------------------------

### 5. Wizja rozwoju wsi

<b>Co ma ją wyróżniać?</b>	Estetyka, aktywni mieszkańcy nie mający problemów ze znalezieniem swojego miejsca na rynku pracy, dobrze wyposażone obiekty służące działalności: sportowej, kulturalnej i rekreacyjnej.
<b>Jakie ma pełnić funkcje?</b>	Mieszkalną, rolniczą, turystyczną.
<b>Kim mają być mieszkańcy?</b>	Aktywni, przedsiębiorczy, dbający o zachowanie estetyki miejscowości, identyfikujący się z miejscowością.



## Plan Odnowy Miejscowości Ławki

<b>Co ma dać utrzymanie?</b>	Mikroprzedsiębiorstwa (sektor handlu, usług i branża rolno - spożywcza), zrównoważone rolnictwo, turystyka.
<b>W jaki sposób ma być zorganizowana wieś i mieszkańcy?</b>	Sołtys, Rada Sołecka, stowarzyszenia, grupy młodzieżowe.
<b>W jaki sposób mają być rozwiązywane problemy?</b>	Dyskusje, rozmowy, pomoc sąsiedzka, rozwiązywanie problemów na zebraniach wiejskich, współpraca z Urzędem Gminy.
<b>Jak ma wyglądać nasza wieś?</b>	Czysta, estetyczna, bogata, dostępna, bezpieczna, wyróżniająca się dostępną infrastrukturą rekreacyjno-sportową i wysoką atrakcyjnością zamieszkania.
<b>Jakie obyczaje i tradycje mają być u nas pielęgnowane i rozwijane?</b>	Związane z historią i kulturą lokalną.
<b>Jak mają wyglądać mieszkania i obejścia?</b>	Czyste, estetyczne, dostępne, bezpieczne.
<b>Jaki ma być stan otoczenia i środowiska?</b>	Nienaruszony, atrakcyjny.
<b>Jakie ma być rolnictwo?</b>	Nowoczesne, nieuciążliwe dla środowiska.
<b>Jakie mają być powiązania komunikacyjne?</b>	Dostosowane do potrzeb mieszkańców, bezpieczne.
<b>Co zaproponujemy dzieciom i młodzieży?</b>	Aktywny udział w życiu kulturalno - sportowym, bezpłatne zajęcia pozalekcyjne, korzystanie ze świetlicy oraz infrastruktury sportowej, powszechny dostęp do Internetu;

### 6. Zestawienie priorytetów, celów i zadań

#### **Priorytet I. Modernizacja i rozwój lokalnej infrastruktury społecznej, kulturalnej i sportowo – rekreacyjnej**

Cele:

- Zaspokojenie potrzeb społecznych, kulturalnych i rekreacyjnych mieszkańców.
- Sprzyjanie kultywowaniu dawnych zwyczajów i tradycji.
- Integracja społeczności wiejskiej.
- Wzrost poziomu sprawności fizycznej mieszkańców.
- Podniesienie standardu życia mieszkańców wsi, poprawa atrakcyjności



zamieszkania.

- Nieskrępowany dostęp do wiedzy i informacji dla wszystkich mieszkańców.
- Poprawa estetyki i wyglądu wsi.

Zadania:

- 1.1. Modernizacja i doposażenie świetlicy wiejskiej.
- 1.2. Budowa placu zabaw.
- 1.3. Modernizacja boiska sportowego.
- 1.4. Budowa zadaszzonego miejsca spotkań.

### **Priorytet II. Rozwój i rozbudowa infrastruktury technicznej**

Cele:

- Poprawa standardu życia.
- Wzrost dostępu do obiektów użyteczności publicznej.
- Wzrost znaczenia funkcji mieszkalnej.
- Zwiększenie bezpieczeństwa w ruchu pieszym, również w odniesieniu do dzieci i młodzieży.

Zadania:

- 2.1. Budowa chodnika przy drodze powiatowej.
- 2.2. Punktowe uzupełnienie oświetlenia ulicznego.
- 2.3. Budowa wiaty przystankowej.

### **Priorytet III. Rewaloryzacja zabytków**

Cele:

- Ochrona klimatu i krajobrazu kulturowego wsi.
- Zabezpieczenie zabytkowych cmentarzy przed zniszczeniem.
- Nadanie zabytkowym cmentarzom właściwej rangi społecznej i edukacyjnej wynikającej z ich dziedzictwa kulturowego i historycznego.

Zadania:

- 3.1. Rewitalizacja cmentarza zabytkowego.
- 3.2. Zagospodarowanie zespołu parkowego.

### **Priorytet IV. Wzrost przedsiębiorczości oraz wyrównywanie szans na rynku pracy**

Cele:

- Zwiększenie dochodów mieszkańców.
- Zwiększenie absorpcji wykorzystania funduszy Unii Europejskiej przez mieszkańców wsi.
- Aktywizacja postaw przedsiębiorczych wśród mieszkańców.
- Wyrównywanie szans edukacyjnych dzieci i młodzieży.



Zadania:

3.1. Szkolenia z zakresu:

- Zakładania, prowadzenia i finansowania działalności gospodarczej na obszarach wiejskich.
- Wyrównanie szans edukacyjnych dzieci i młodzieży.

### **Priorytet V. Rolnictwo**

Cele:

- Poprawa kultury produkcji rolnej i rozwój rolnictwa ekologicznego.
- Zwiększenie potencjału sektora rolnego.
- Ochrona środowiska naturalnego.
- Dywersyfikacja źródeł dochodów gospodarstw.

Zadania:

5.1. Szkolenia zawodowe dla osób pracujących w rolnictwie.

5.2. Modernizacja gospodarstw rolnych.

5.3. Działalność w ramach grup producentów rolnych.

5.4. Płatności rolnośrodowiskowe.

5.5. Różnicowanie w kierunku działalności nierolniczej i reorientacja zawodowa.

## **7. Społeczna analiza zapotrzebowania**

Prace związane z przygotowaniem Planu Odnowy Miejscowości zostały oparte o konsultacje społeczne mające na celu poznanie opinii mieszkańców na temat najważniejszych problemów społecznych oraz kierunków odnowy i dalszego rozwoju Ławek.

Podczas badania ankietowego na próbie N=40 mieszkańców zapytano o potrzebę realizacji działań związanych z Odnową Wsi oraz czy działania wypracowane przez mieszkańców, podczas pierwszego zebrania wiejskiego w dniu 8 stycznia 2008 roku, zostały właściwie wskazane.

Następnie mieszkańcy poproszeni zostali o wyznaczenie obszarów problemowych występujących w miejscowości oraz określenie dotkliwości poszczególnych zjawisk (w skali od 1 do 7, gdzie „7” oznacza najbardziej, podczas gdy „1” najmniej dotkliwy problem). Ostatniego elementem badania była ocena priorytetów inwestycyjnych mieszkańców w oparciu o propozycje zgłoszone podczas zebrania wiejskiego.

### **Na pytanie „Czy w Ławkach należy realizować działania związane z Odnową Wsi?”:**

- tak, odpowiedziało 100% ankietowanych;
- nie, odpowiedziało 0% ankietowanych;
- trudno powiedzieć odpowiedziało 0% ankietowanych.

### **Na pytanie „Czy uważa Pan (i), że działania zawarte w Planie Odnowy Miejscowości Ławki zostały właściwie wskazane?”**

- zdecydowanie tak, odpowiedziało 75 % ankietowanych;
- raczej tak, odpowiedziało 22,5% ankietowanych;
- raczej nie, odpowiedziało 0% ankietowanych;
- zdecydowanie nie, odpowiedziało 0% ankietowanych;
- trudno powiedzieć, odpowiedziało 2,5% ankietowanych.

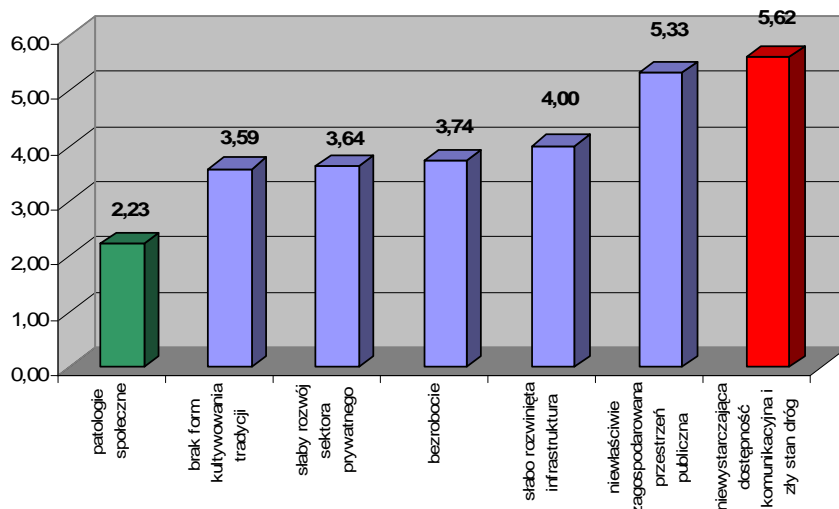
Mieszkańców poproszono o wskazanie obszarów problemowych występujących w miejscowości wraz z podaniem stopnia dotkliwości poszczególnych zjawisk (w skali od 1 do 7, gdzie 7 oznacza najbardziej, podczas gdy 1 najmniej dotkliwy problem). Z uzyskanych odpowiedzi wynika, że zdecydowanie największym problemem mieszkańców jest "niewystarczająca dostępność komunikacyjna i zły stan dróg", a także "niewłaściwie zagospodarowanej przestrzeni publicznej". Do najmniej dotkliwych problemów mieszkańcy zaliczyli "patologie społeczne".





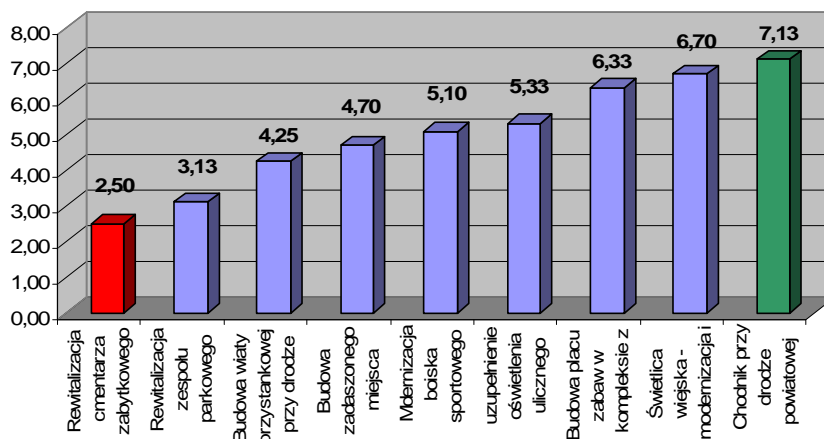
## Plan Odnowy Miejscowości Ławki

### Obszary problemowe występujące na terenie miejscowości Ławki



Mieszkańcy w skali od 1 do 9 ocenili istotność planowanych inwestycji dla poprawy jakości zamieszkania. Z uzyskanych odpowiedzi wynika, że największą potrzebą jest budowa chodnika przy drodze powiatowej (7,13) oraz modernizacja i doposażenie świetlicy wiejskiej (6,70). Najmniejszym poparciem cieszyły się działania związane z rewitalizacją cmentarza zabytkowego (2,50) oraz zagospodarowaniem zespołu parkowego (3,13). Zadawalającą akceptację społeczną uzyskały pozostałe działania: budowa placu zabaw (6,33), punktowe uzupełnienie oświetlenia ulicznego (5,33), modernizacja boiska sportowego (5,10), budowa zadaszonych miejsca spotkań (4,70), budowa wiaty przystankowej (4,25).

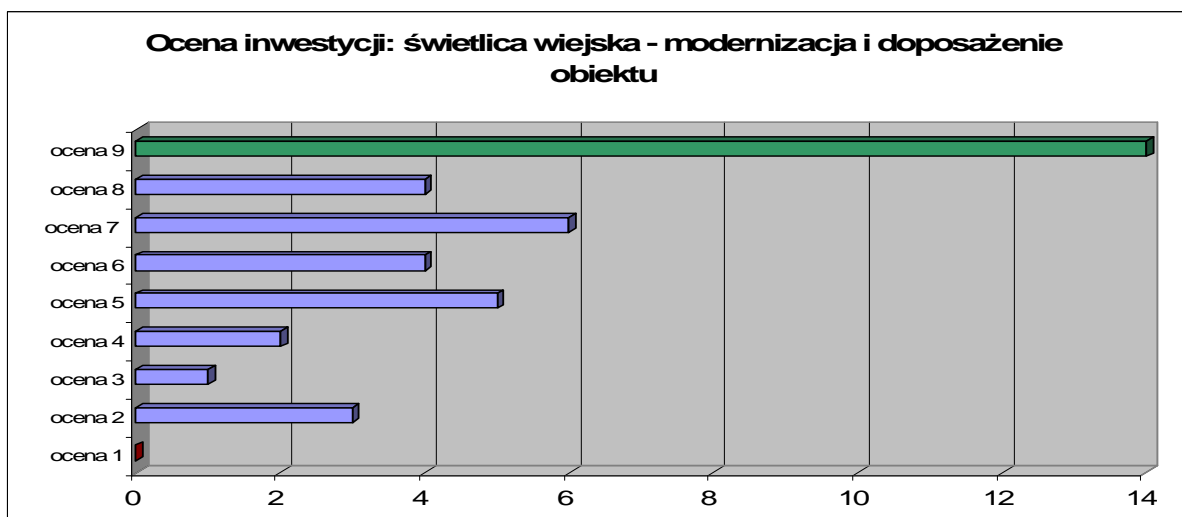
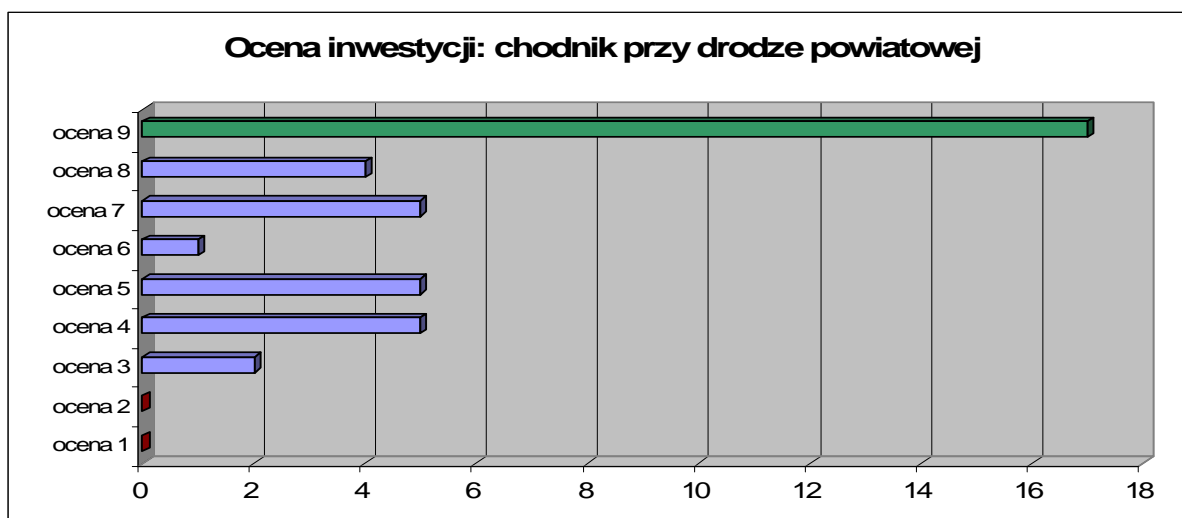
### Inwestycje wg. priorytetów potrzeb mieszkańców miejscowości Ławki

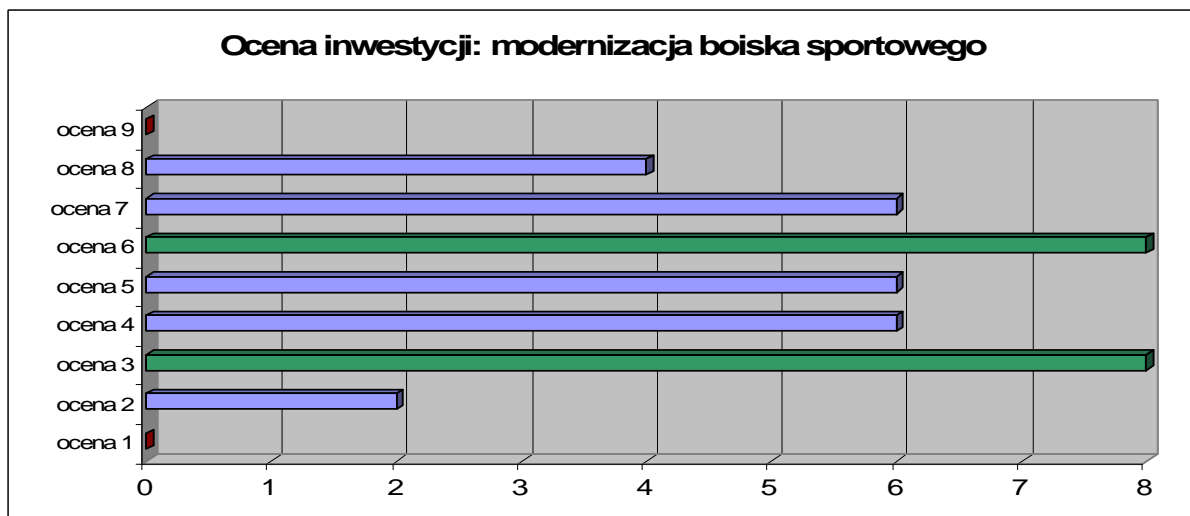
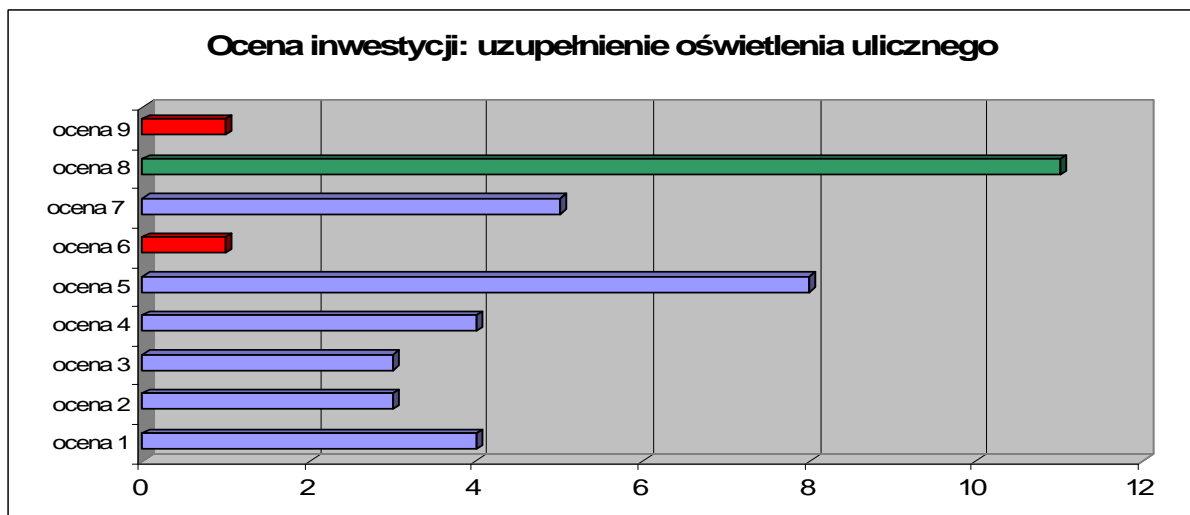
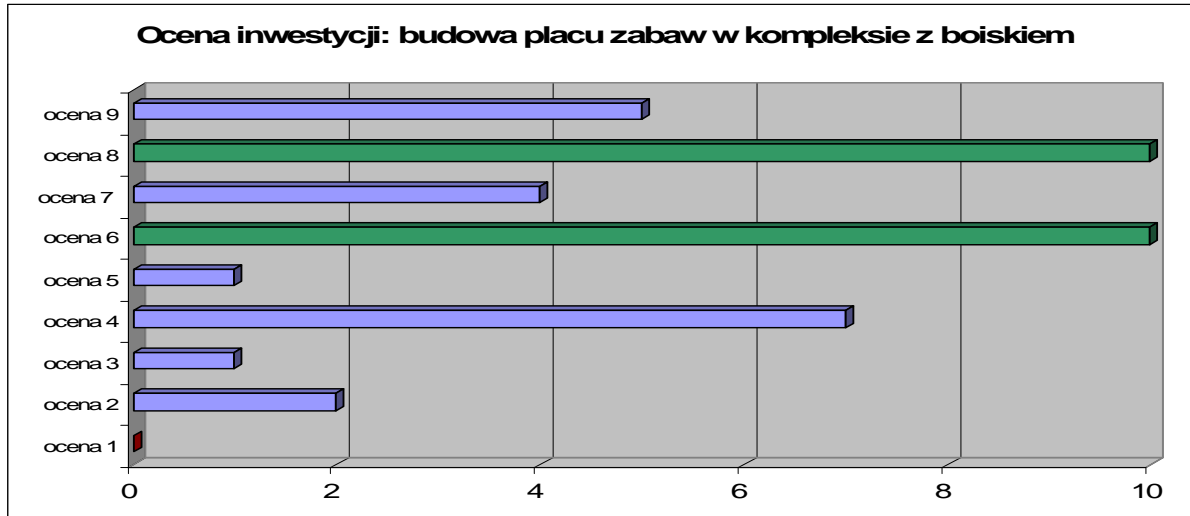




## Plan Odnowy Miejscowości Ławki

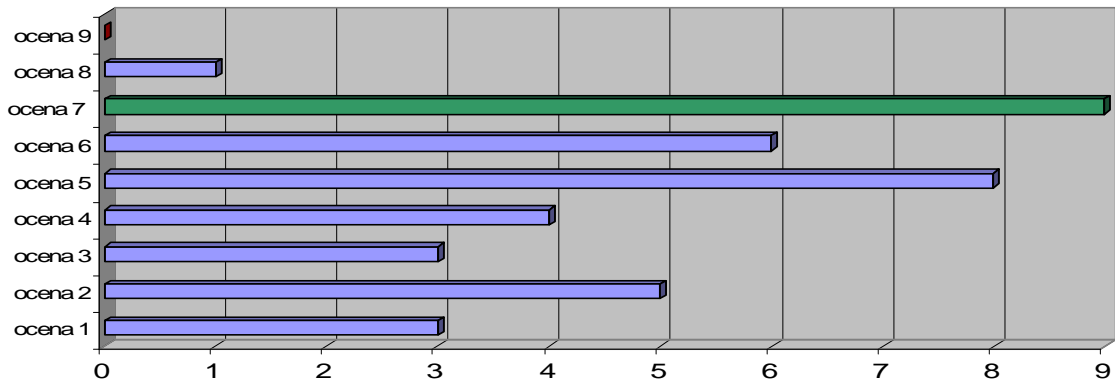
Poniżej przedstawione zostały cząstkowe wyniki badania oceniające zapotrzebowanie na poszczególne działania projektowe. Potwierdzają one uśrednione wyniki pomiarów. W przypadku budowy chodnika przy drodze powiatowej oraz modernizacji i doposażenia świetlicy wiejskiej przeważają oceny najwyższe – dziewięć punktów. Z kolei przy działaniach: rewitalizacja cmentarza zabytkowego i zagospodarowaniem zespołu parkowego odnotowano najwięcej wskazań jednopunktowych.



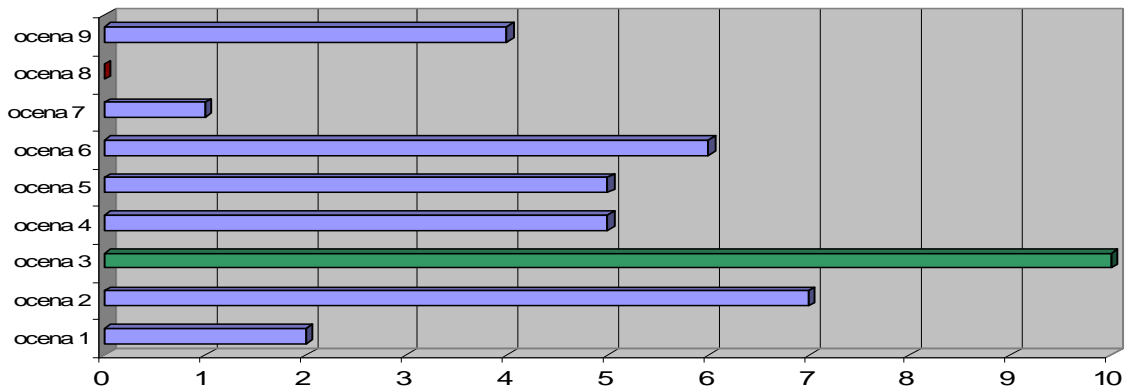




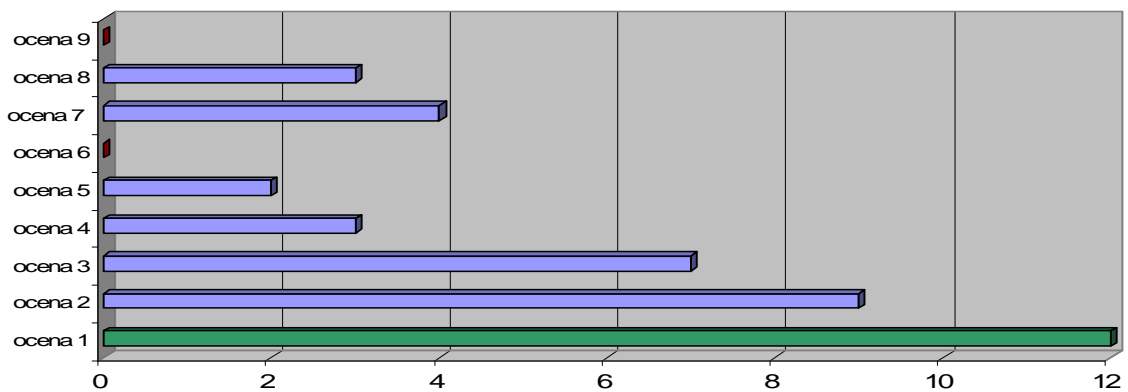
**Ocena inwestycji: budowa zadaszzonego miejsca spotkań przy boisku sportowym**

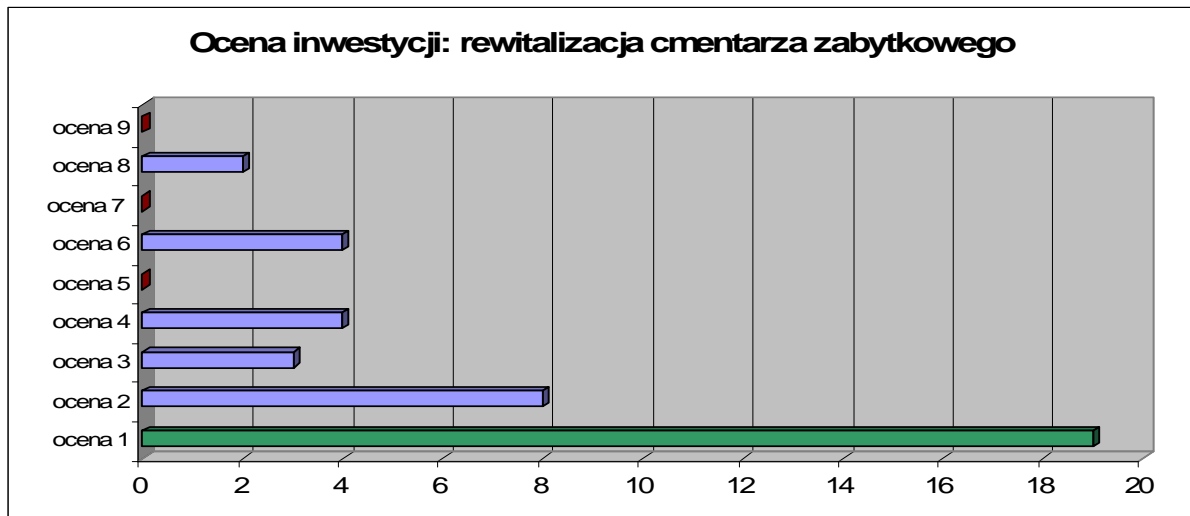


**Ocena inwestycji: budowa wiaty przystankowej przy drodze powiatowej**



**Ocena inwestycji: rewitalizacja zespołu parkowego wraz z budową ciągów pieszych i zagospod. zbiorników wodnych**





Wszystkie działania zawarte w Planie Odnowy Miejscowości Ławki zostały wskazane przez mieszkańców wsi i stanowią wyraz ich potrzeb. Informacje otrzymane na drodze społecznej analizy zapotrzebowania zostały zestawione z możliwościami inwestycyjnymi gminy (środki finansowe, wymogi prawa, dostępne obiekty i grunty itp.) w celu sporządzenia harmonogramu wdrażania wydzielonych zadań.



## Plan Odnowy Miejscowości Ławki

### 8. Harmonogram wdrażania planu wraz z kosztorysem

Lp.	Rodzaj działania	Przewidywany koszt i termin realizacji							
		2008	2009	2010	2011	2012	2013	2014	2015
<b>PRIORYTET I Modernizacja i rozwój lokalnej infrastruktury społecznej, kulturalnej i sportowo – rekreacyjnej</b>									
1.	Modernizacja i doposażenie świetlicy wiejskiej.			50000					
2.	Budowa placu zabaw.	36000							
3.	Modernizacja boiska sportowego.	35000							
4.	Budowa zadaszzonego miejsca spotkań.	45000							
<b>PRIORYTET II Rozwój i rozbudowa infrastruktury technicznej</b>									
1.	Budowa chodnika przy drodze powiatowej.	150000							
2.	Punktowe uzupełnienie oświetlenia ulicznego.		34000						
3.	Remont wiaty przystankowej.			6000					
<b>PRIORYTET III Rewaloryzacja zabytków</b>									
1.	Rewitalizacja cmentarza zabytkowego.						30000		
2.	Zagospodarowanie zespołu parkowego.					110000			
<b>PRIORYTET IV Wzrost przedsiębiorczości oraz wyrównywanie szans na rynku pracy</b>									
1.	Szkolenia z zakresu zakładania, prowadzenia i finansowania działalności gospodarczej na obszarach wiejskich.								
2.	Wyrównywanie szans edukacyjnych dzieci i młodzieży.								
<b>PRIORYTET V Rolnictwo</b>									
1.	Szkolenia zawodowe dla osób pracujących w rolnictwie.								
2.	Modernizacja gospodarstw rolnych.								
3.	Powstawanie grup producentów rolnych.								
4.	Płatności rolnośrodowiskowe.								
5.	Różnicowanie w kierunku działalności nierolniczej i reorientacja zawodowa.								

## 9. Karty zadań ujętych w Planie Odnowy Miejscowości

PRIORYTET I	Modernizacja i rozwój lokalnej infrastruktury społecznej, kulturalnej i sportowo – rekreacyjnej													
<b>ZADANIE 1.1.</b>	<b>Modernizacja i doposażenie świetlicy wiejskiej</b>													
<b>Opis stanu istniejącego</b>	<p>Podstawowym zadaniem świetlicy wiejskiej jest zaspokajanie i rozwijanie potrzeb w zakresie kultury, czytelnictwa i wiedzy o społeczeństwie poprzez promocje i upowszechnianie różnych dziedzin życia oraz prezentacje lokalnej spuścizny historycznej. Dla zaspokojenia rozszerzonych potrzeb społeczności lokalnej, obecnemu pomieszczeniu świetlicy wiejskiej należy nadać profilowane funkcje. Lokalne warunki wymagają szczególnej dbałości o pozaszkolne formy rozwoju intelektualnego i promowanie wiedzy. Niedostatki sprzętowe w znaczący sposób ograniczają prowadzoną działalność. Obecna baza jest szczątkowa i nie stanowi narzędzia aktywizacji społeczności wiejskiej. Doposażenie i modernizacja świetlicy umożliwi rozwijanie dotychczasowej aktywności i podjęcie projektów do tej pory niedostępnych.</p>													
<b>Prace planowane w ramach projektu</b>	<table border="1" data-bbox="443 864 1396 1960"> <thead> <tr> <th data-bbox="443 864 1104 902">ZAKRES</th> <th data-bbox="1104 864 1396 902">KOSZT</th> </tr> </thead> <tbody> <tr> <td colspan="2" data-bbox="443 902 1396 936"><b>Modernizacja</b></td> </tr> <tr> <td data-bbox="443 936 1104 1256"> <ul style="list-style-type: none"> <li>• odnowienie elewacji zewnętrznej,</li> <li>• wymiana stolarki okiennej,</li> <li>• wymian drzwi,</li> <li>• remont ścian wewnętrznych – suche tynki, szpachlowanie ścian i malowanie,</li> <li>• remont sufitów suche tynki, szpachlowanie sufitu malowanie,</li> <li>• wymiana instalacji,</li> <li>• przebudowa schodów.</li> </ul> </td> <td data-bbox="1104 936 1396 1256" style="text-align: center;"><b>30000</b></td> </tr> <tr> <td colspan="2" data-bbox="443 1256 1396 1290"><b>Doposażenie</b></td> </tr> <tr> <td data-bbox="443 1290 1104 1928"> <ul style="list-style-type: none"> <li>• zakup stołów,</li> <li>• zakup krzeseł,</li> <li>• zakup karniszy,</li> <li>• zakup rolet na okna,</li> <li>• zakup wieszaków na ubrania,</li> <li>• zakup półek, regałów, szaf,</li> <li>• wyposażenie świetlicy w gry i zestawy edukacyjne,</li> <li>• zakup zabawek interaktywnych,</li> <li>• materiały biurowe,</li> <li>• zestaw komputerowy (komputer, monitor, drukarka, skaner, stolik, krzesło),</li> <li>• ekspozycja promująca twórczość ludową,</li> <li>• wyposażenie pracowni artystycznej,</li> <li>• tablice ekspozycyjne (na potrzeby prezentacji twórczości świetlicy wiejskiej),</li> <li>• wyposażenie czytelnicy dla dzieci,</li> <li>• stół z piłkarzykami.</li> </ul> </td> <td data-bbox="1104 1290 1396 1928" style="text-align: center;"><b>20000</b></td> </tr> <tr> <td data-bbox="443 1928 1104 1960"><b>RAZEM</b></td> <td data-bbox="1104 1928 1396 1960" style="text-align: center;"><b>50000</b></td> </tr> </tbody> </table>		ZAKRES	KOSZT	<b>Modernizacja</b>		<ul style="list-style-type: none"> <li>• odnowienie elewacji zewnętrznej,</li> <li>• wymiana stolarki okiennej,</li> <li>• wymian drzwi,</li> <li>• remont ścian wewnętrznych – suche tynki, szpachlowanie ścian i malowanie,</li> <li>• remont sufitów suche tynki, szpachlowanie sufitu malowanie,</li> <li>• wymiana instalacji,</li> <li>• przebudowa schodów.</li> </ul>	<b>30000</b>	<b>Doposażenie</b>		<ul style="list-style-type: none"> <li>• zakup stołów,</li> <li>• zakup krzeseł,</li> <li>• zakup karniszy,</li> <li>• zakup rolet na okna,</li> <li>• zakup wieszaków na ubrania,</li> <li>• zakup półek, regałów, szaf,</li> <li>• wyposażenie świetlicy w gry i zestawy edukacyjne,</li> <li>• zakup zabawek interaktywnych,</li> <li>• materiały biurowe,</li> <li>• zestaw komputerowy (komputer, monitor, drukarka, skaner, stolik, krzesło),</li> <li>• ekspozycja promująca twórczość ludową,</li> <li>• wyposażenie pracowni artystycznej,</li> <li>• tablice ekspozycyjne (na potrzeby prezentacji twórczości świetlicy wiejskiej),</li> <li>• wyposażenie czytelnicy dla dzieci,</li> <li>• stół z piłkarzykami.</li> </ul>	<b>20000</b>	<b>RAZEM</b>	<b>50000</b>
ZAKRES	KOSZT													
<b>Modernizacja</b>														
<ul style="list-style-type: none"> <li>• odnowienie elewacji zewnętrznej,</li> <li>• wymiana stolarki okiennej,</li> <li>• wymian drzwi,</li> <li>• remont ścian wewnętrznych – suche tynki, szpachlowanie ścian i malowanie,</li> <li>• remont sufitów suche tynki, szpachlowanie sufitu malowanie,</li> <li>• wymiana instalacji,</li> <li>• przebudowa schodów.</li> </ul>	<b>30000</b>													
<b>Doposażenie</b>														
<ul style="list-style-type: none"> <li>• zakup stołów,</li> <li>• zakup krzeseł,</li> <li>• zakup karniszy,</li> <li>• zakup rolet na okna,</li> <li>• zakup wieszaków na ubrania,</li> <li>• zakup półek, regałów, szaf,</li> <li>• wyposażenie świetlicy w gry i zestawy edukacyjne,</li> <li>• zakup zabawek interaktywnych,</li> <li>• materiały biurowe,</li> <li>• zestaw komputerowy (komputer, monitor, drukarka, skaner, stolik, krzesło),</li> <li>• ekspozycja promująca twórczość ludową,</li> <li>• wyposażenie pracowni artystycznej,</li> <li>• tablice ekspozycyjne (na potrzeby prezentacji twórczości świetlicy wiejskiej),</li> <li>• wyposażenie czytelnicy dla dzieci,</li> <li>• stół z piłkarzykami.</li> </ul>	<b>20000</b>													
<b>RAZEM</b>	<b>50000</b>													



## Plan Odnowy Miejscowości Ławki

<b>Beneficjenci ostateczni</b>	➤ Mieszkańcy wsi Ławki
--------------------------------	------------------------

<b>PRIORYTET I</b>	<b>Modernizacja i rozwój lokalnej infrastruktury społecznej, kulturalnej i sportowo – rekreacyjnej</b>																
<b>ZADANIE 1.2.</b>	<b>Budowa placu zabaw</b>																
<b>Opis stanu istniejącego</b>	Obecnie na terenie miejscowości nie ma publicznego placu zabaw. Nie funkcjonuje tu również przedszkole. Dzieci pozbawione są możliwości korzystania ze sprzętu i infrastruktury rekreacyjnej dostosowanej do ich potrzeb. Utworzenie placu zabaw stworzy dogodne warunki do rozwoju prosportowych nawyków, wpłynie pozytywnie na integrację środowiska lokalnego oraz przyczyni się do zmniejszenia liczby dzieci z wadami postaw. Urządzenia i rozwiązania techniczne zastosowane podczas budowy placu będą nowoczesne i bezpieczne. Potwierdzeniem tego będą odpowiednie certyfikaty, których wymóg okazania zostanie przedstawiony producentowi urządzeń.																
<b>Prace planowane w ramach projektu</b>	<table border="1"><thead><tr><th><b>ZAKRES</b></th><th><b>KOSZT</b></th></tr></thead><tbody><tr><td>Projekt techniczny.</td><td><b>2000</b></td></tr><tr><td>Roboty ziemne.</td><td><b>3000</b></td></tr><tr><td>Wyposażenie placu zabaw:<ul style="list-style-type: none"><li>• karuzela krzyżowa,</li><li>• huśtawka wagowa,</li><li>• huśtawka wahadłowa,</li><li>• zjeżdżalnia,</li><li>• piaskownica,</li><li>• przelotnia łukowa,</li><li>• zestaw typu dwie wieże.</li></ul></td><td><b>25000</b></td></tr><tr><td>Infrastruktura towarzysząca:<ul style="list-style-type: none"><li>• ławki,</li><li>• kosz na śmieci,</li><li>• stojak na rowery.</li></ul></td><td></td></tr><tr><td>Ogrodzenie placu zabaw.</td><td><b>5000</b></td></tr><tr><td>Nadzór inwestorski.</td><td><b>1000</b></td></tr><tr><td><b>RAZEM</b></td><td><b>36000</b></td></tr></tbody></table>	<b>ZAKRES</b>	<b>KOSZT</b>	Projekt techniczny.	<b>2000</b>	Roboty ziemne.	<b>3000</b>	Wyposażenie placu zabaw: <ul style="list-style-type: none"><li>• karuzela krzyżowa,</li><li>• huśtawka wagowa,</li><li>• huśtawka wahadłowa,</li><li>• zjeżdżalnia,</li><li>• piaskownica,</li><li>• przelotnia łukowa,</li><li>• zestaw typu dwie wieże.</li></ul>	<b>25000</b>	Infrastruktura towarzysząca: <ul style="list-style-type: none"><li>• ławki,</li><li>• kosz na śmieci,</li><li>• stojak na rowery.</li></ul>		Ogrodzenie placu zabaw.	<b>5000</b>	Nadzór inwestorski.	<b>1000</b>	<b>RAZEM</b>	<b>36000</b>
<b>ZAKRES</b>	<b>KOSZT</b>																
Projekt techniczny.	<b>2000</b>																
Roboty ziemne.	<b>3000</b>																
Wyposażenie placu zabaw: <ul style="list-style-type: none"><li>• karuzela krzyżowa,</li><li>• huśtawka wagowa,</li><li>• huśtawka wahadłowa,</li><li>• zjeżdżalnia,</li><li>• piaskownica,</li><li>• przelotnia łukowa,</li><li>• zestaw typu dwie wieże.</li></ul>	<b>25000</b>																
Infrastruktura towarzysząca: <ul style="list-style-type: none"><li>• ławki,</li><li>• kosz na śmieci,</li><li>• stojak na rowery.</li></ul>																	
Ogrodzenie placu zabaw.	<b>5000</b>																
Nadzór inwestorski.	<b>1000</b>																
<b>RAZEM</b>	<b>36000</b>																
<b>Beneficjenci ostateczni</b>	➤ Mieszkańcy wsi Ławki																

<b>PRIORYTET I</b>	<b>Modernizacja i rozwój lokalnej infrastruktury społecznej, kulturalnej i sportowo – rekreacyjnej</b>
<b>ZADANIE 1.3.</b>	<b>Modernizacja boiska sportowego</b>
<b>Opis stanu istniejącego</b>	W północnej części wsi, przy drodze powiatowej, znajduje się boisko do piłki nożnej. Jest to jedyny obiekt sportowy, do którego mają dostęp mieszkańcy. Obecne boisko, znajdujące się w stanie znacznie ograniczającą jego pełne wykorzystanie. Należy poczynić szereg prac modernizacyjnych i budowlanych, aby na dostępnym terenie utworzyć kompleks sportowo-rekreacyjny i poszerzyć spektrum wykorzystania obiektu.





## Plan Odnowy Miejscowości Ławki

<b>Prace planowane w ramach projektu</b>	<b>Boisko do piłki nożnej</b>	
	<b>ZAKRES</b>	<b>KOSZT</b>
	Prace ziemne.	<b>5000</b>
	Renowacja murawy, dosiew trawy.	<b>7000</b>
	Montaż urządzeń sportowych i towarzyszących <ul style="list-style-type: none"> <li>• Bramki – 2 szt.</li> <li>• Ławki.</li> </ul>	<b>4000</b>
	Nadzór inwestorski.	<b>1000</b>
	<b>RAZEM</b>	<b>17000</b>
	<b>Boisko do siatkówki</b>	
	<b>ZAKRES</b>	<b>KOSZT</b>
	Wykonanie dokumentacji technicznej.	<b>2000</b>
Prace ziemne.	<b>5000</b>	
Nawiezenie piasku.	<b>2000</b>	
Montaż urządzeń sportowych i towarzyszących: <ul style="list-style-type: none"> <li>• Słupki mocujące.</li> <li>• Ławki.</li> <li>• Stojak na rowery.</li> </ul>	<b>6000</b>	
Nadzór inwestorski.	<b>1000</b>	
<b>RAZEM</b>	<b>16000</b>	
<b>Beneficjenci ostateczni</b>	➤ Mieszkańcy wsi Ławki	

<b>PRIORYTET I</b>	<b>Modernizacja i rozwój lokalnej infrastruktury społecznej, kulturalnej i sportowo – rekreacyjnej</b>	
<b>ZADANIE 1.4.</b>	<b>Budowa zadaszonego miejsca spotkań</b>	
<b>Opis stanu istniejącego</b>	W Ławkach nie ma miejsca, gdzie mieszkańcy mogliby spędzać wolny czas organizując spotkania i imprezy plenerowe. W tym celu planuje się wydzielenie i zagospodarować części terenu przy boisku sportowym. Utworzenie miejsce spotkań umożliwi organizację większych imprez wiejskich, co będzie stanowić uzupełnienie funkcji kulturalno – rozrywkowej świetlicy wiejskiej.	
<b>Prace planowane w ramach projektu</b>	<b>ZAKRES</b>	<b>KOSZT</b>
	Projekt techniczny	<b>3000</b>
	Roboty ziemne (wyrównanie i utwardzenie terenu)	<b>5000</b>
	Wykonanie nawierzchni z kostki betonowej na podsypce piaskowej-cementowej wraz z krawężnikami ograniczającymi.	<b>12000</b>
	Wyposażenie ogólnodostępnego miejsca spotkań: <ul style="list-style-type: none"> <li>• ławki drewniane z oparciem,</li> <li>• stoły drewniane,</li> <li>• zadaszenie o konstrukcji drewnianej na płaszczyźnie owalu,</li> <li>• grill murowany.</li> </ul>	<b>24000</b>



## Plan Odnowy Miejscowości Ławki

	Nadzór inwestorski	<b>1000</b>
	<b>Razem</b>	<b>45000</b>
<b>Beneficjenci ostateczni</b>	➤ Mieszkańcy wsi Ławki	

<b>PRIORYTET II</b>	<b>Rozwój i rozbudowa infrastruktury technicznej</b>	
<b>ZADANIE 2.1.</b>	<b>Budowa chodnika przy drodze powiatowej.</b>	
<b>Opis stanu istniejącego</b>	W Ławkach wzdłuż drogi powiatowej brak jest chodnika. Pilnym zadaniem dla zwiększenia funkcjonalności wsi jest wydzielenie ciągu komunikacji pieszej łączącego najważniejsze elementy miejscowości. Zakładana inwestycja przyczyni się do poprawy bezpieczeństwa, podniesie atrakcyjność zamieszkania oraz zwiększy dostępność wsi dla odwiedzających.	
<b>Prace planowane w ramach projektu</b>	<b>ZAKRES</b>	<b>KOSZT</b>
	Dokumentacja techniczna.	<b>25000</b>
	Roboty przygotowawcze i porządkowe.	<b>5000</b>
	Roboty ziemne (wyrównanie i utwardzenie terenu, wykonanie warstwy drenażowej).	<b>50000</b>
	Wykonanie nawierzchni utwardzonej.	<b>65000</b>
	Nadzór budowlany.	<b>5000</b>
	<b>RAZEM</b>	<b>150000</b>
<b>Beneficjenci ostateczni</b>	➤ Mieszkańcy wsi Ławki	

<b>PRIORYTET II</b>	<b>Rozwój i rozbudowa infrastruktury technicznej</b>	
<b>ZADANIE 2.2.</b>	<b>Punktowe uzupełnienie oświetlenia ulicznego</b>	
<b>Opis stanu istniejącego</b>	W części miejscowości charakteryzującej się zwartą zabudową, wzdłuż ciągu komunikacyjnego oraz w miejscach lokalizacji planowanych obiektów użyteczności publicznej wymagane jest punktowe uzupełnienie oświetlenia ulicznego. Inwestycja przyczyni się do zwiększenia bezpieczeństwa i komfortu zamieszkania.	
<b>Prace planowane w ramach projektu</b>	<b>ZAKRES</b>	<b>KOSZT</b>
	Dokumentacja techniczna.	<b>4000</b>
	Wytyczenie punktów i przygotowanie terenu.	<b>3000</b>
	Zakup i montaż latarni.	<b>24000</b>
	Nadzór budowlany.	<b>3000</b>
	<b>RAZEM</b>	<b>34000</b>
<b>Beneficjenci ostateczni</b>	➤ Mieszkańcy wsi Ławki	



## Plan Odnowy Miejscowości Ławki

<b>PRIORYTET II</b>	<b>Rozwój i rozbudowa infrastruktury technicznej</b>										
<b>ZADANIE 2.3.</b>	<b>Remont wiaty przystankowej.</b>										
<b>Opis stanu istniejącego</b>	W środkowej części miejscowości po wschodniej stronie drogi powiatowej zlokalizowana jest wiata przystankowa. Jakość poszycia dachu oraz ogólny stan zachowania obiektu wymaga poczynienia prac remontowych.										
<b>Prace planowane w ramach projektu</b>	<table border="1"><thead><tr><th><b>ZAKRES</b></th><th><b>KOSZT</b></th></tr></thead><tbody><tr><td>Wymiana poszycia dachu</td><td><b>3000</b></td></tr><tr><td>Odnowienie elewacji</td><td><b>2000</b></td></tr><tr><td>Montaż siedzisk</td><td><b>1000</b></td></tr><tr><td><b>RAZEM</b></td><td><b>6000</b></td></tr></tbody></table>	<b>ZAKRES</b>	<b>KOSZT</b>	Wymiana poszycia dachu	<b>3000</b>	Odnowienie elewacji	<b>2000</b>	Montaż siedzisk	<b>1000</b>	<b>RAZEM</b>	<b>6000</b>
<b>ZAKRES</b>	<b>KOSZT</b>										
Wymiana poszycia dachu	<b>3000</b>										
Odnowienie elewacji	<b>2000</b>										
Montaż siedzisk	<b>1000</b>										
<b>RAZEM</b>	<b>6000</b>										
<b>Beneficjenci ostateczni</b>	➤ Mieszkańcy wsi Ławki										

<b>PRIORYTET III</b>	<b>Rewaloryzacja zabytków</b>										
<b>ZADANIE 3.1.</b>	<b>Rewitalizacja zabytkowego cmentarza</b>										
<b>Opis stanu istniejącego</b>	Dwieście metrów za wsią, na wzgórzu przy wylocie w kierunku na starą cegielnię i Sośnicę, znajduje się zabytkowy cmentarz ewangelicki. Jest on w dużym stopniu zniszczony. Miejsca pochówku są słabo widoczne, obudowy nagrobków zapadły się pod ziemię bądź są pogrążone w gęstej roślinności.										
<b>Prace planowane w ramach projektu</b>	<table border="1"><thead><tr><th><b>ZAKRES</b></th><th><b>KOSZT</b></th></tr></thead><tbody><tr><td>Nadzór konserwatorski.</td><td><b>5000</b></td></tr><tr><td>Prace porządkowe.</td><td><b>5000</b></td></tr><tr><td>Renowacja nagrobków.</td><td><b>20000</b></td></tr><tr><td><b>RAZEM</b></td><td><b>30000</b></td></tr></tbody></table>	<b>ZAKRES</b>	<b>KOSZT</b>	Nadzór konserwatorski.	<b>5000</b>	Prace porządkowe.	<b>5000</b>	Renowacja nagrobków.	<b>20000</b>	<b>RAZEM</b>	<b>30000</b>
<b>ZAKRES</b>	<b>KOSZT</b>										
Nadzór konserwatorski.	<b>5000</b>										
Prace porządkowe.	<b>5000</b>										
Renowacja nagrobków.	<b>20000</b>										
<b>RAZEM</b>	<b>30000</b>										
<b>Beneficjenci Ostateczni</b>	➤ Mieszkańcy wsi Ławki										

<b>PRIORYTET III</b>	<b>Rewaloryzacja zabytków</b>
<b>ZADANIE 3.2.</b>	<b>Zagospodarowanie zespołu parkowego.</b>
<b>Opis stanu istniejącego</b>	W zachodniej części miejscowości znajduje się zabytkowy zespół parkowy. Mimo pierwotnego kompowanego charakteru obiekt jest częściowo przekształcony w wyniku antropogenicznej degradacji i wtórnej sukcesji ekologicznej. Pierwotny skład gatunkowy założenia parkowego został wzbogacony roślinnością ruderalną. Cechą charakterystyczną założenia są elementy hydrograficzne, na które składa się zespół dwóch stawów.
<b>Prace planowane w ramach projektu</b>	



## Plan Odnowy Miejscowości Ławki

	<b>ZAKRES</b>	<b>KOSZT</b>
	Nadzór konserwatorski.	<b>5000</b>
	Prace porządkowe.	<b>25000</b>
	Oczyszczenie stawów.	<b>20000</b>
	Budowa ciągów pieszych	<b>50000</b>
	Ustawienie tablic dydaktycznych	<b>10000</b>
	<b>RAZEM</b>	<b>110000</b>
<b>Beneficjenci Ostateczni</b>	➤ Mieszkańcy wsi Ławki	

<b>PRIORYTET IV</b>	<b>Wzrost przedsiębiorczości oraz wyrównywanie szans na rynku pracy</b>
<b>ZADANIE 4.1.</b>	<b>Szkolenia z zakresu zakładania, prowadzenia i finansowania działalności gospodarczej</b>
<b>Opis stanu istniejącego</b>	W ewidencji gminnej widnieją jedynie dwa podmiot gospodarcze prowadzące działalność na obszarze miejscowości. Z całą pewnością rozwój przedsiębiorczości przyczyniłby się do aktywizacji społeczności oraz uzyskania dodatkowego źródła dochodu na rzecz gospodarstw domowych. Poprzez system szkoleń ukierunkowanych na wzrost przedsiębiorczości należy zachęcać mieszkańców do tworzenia podmiotów gospodarczych.
<b>Prace planowane w ramach projektu</b>	Szkolenia realizowane w świetlicy wiejskiej w Ławkach z zakresu: <ul style="list-style-type: none"><li>➤ zakładania i form prowadzenia działalności gospodarczej na obszarach wiejskich;</li><li>➤ finansowania działalności gospodarczej ze środków publicznych, w tym Unii Europejskiej.</li></ul>
<b>Beneficjenci ostateczni</b>	➤ Mieszkańcy wsi Ławki

<b>PRIORYTET IV</b>	<b>Wzrost przedsiębiorczości oraz wyrównywanie szans na rynku pracy</b>
<b>ZADANIE 4.2.</b>	<b>Wyrównywanie szans edukacyjnych dzieci i młodzieży</b>
<b>Opis stanu istniejącego</b>	Problemem młodszych mieszkańców Ławek stanowi brak możliwości poszerzania wiedzy w formach pozaszkolnych. Należy zapewnić dzieciom i młodzieży możliwości rozwoju zainteresowań, wyrównywania braków edukacyjnych oraz dodatkowy dostęp do wiedzy i informacji. Odpowiednio dobrany cykl zajęć pozalekcyjnych umożliwi dzieciom i młodzieży rozwój indywidualnych zainteresowań oraz wyposaży w wiedzę i umiejętności kluczowe (takie jak znajomość języków obcych, podstawy informatyki) niezbędne w pracy i rozwoju zawodowego.
<b>Prace planowane w ramach projektu</b>	Cykl zajęć pozalekcyjnych dla dzieci i młodzieży organizowanych w świetlicy wiejskiej: <ul style="list-style-type: none"><li>➤ język angielski (lub niemiecki);</li><li>➤ obsługa komputera;</li><li>➤ koła zainteresowań.</li></ul>
<b>Beneficjenci ostateczni</b>	➤ Dzieci i młodzież z Ławkach



## Plan Odnowy Miejscowości Ławki

<b>PRIORYTET V</b>	<b>Rolnictwo</b>
<b>ZADANIE 5.1</b>	<b>Szkolenia zawodowe dla osób pracujących w rolnictwie</b>
<b>Opis stanu istniejącego</b>	W celu podniesienia jakości produkcji, rolnicy z Ławek powinni nieustannie wzbogacać wiedzę na temat kierunków rozwoju gospodarstw rolnych i możliwości pozyskania na te działania środków, zarówno krajowych, jak i pochodzących z Unii Europejskiej.
<b>Prace planowane w ramach projektu</b>	Szkolenia dla osób zatrudnionych w rolnictwie, prowadzone w świetlicy wiejskiej w Ławkach nt.: <ul style="list-style-type: none"><li>➤ organizacji i funkcjonowania grup producentów rolnych,</li><li>➤ aktualnych regulacji prawnych dla sektora rolnego,</li><li>➤ dopłat do paliwa rolniczego,</li><li>➤ rent strukturalnych,</li><li>➤ ochrony roślin,</li><li>➤ zalesiania gruntów rolnych,</li><li>➤ udzielania pożyczek na tworzenie stanowisk pracy,</li><li>➤ nowych technologii w produkcji roślinnej na potrzeby przemysłowe,</li><li>➤ wykorzystania odnawialnych źródeł energii,</li><li>➤ ubezpieczeń w rolnictwie,</li><li>➤ praktycznego szkolenia z wykorzystania komputera i programów komputerowych w gospodarstwie rolnym, rachunkowości rolnej, kalkulacji rolniczych,</li><li>➤ zasad opodatkowania w rolnictwie,</li><li>➤ rolnictwa ekologicznego,</li><li>➤ zasad finansowania działalności rolniczej z funduszy unijnych.</li></ul>
<b>Beneficjenci ostateczni</b>	➤ rolnicy w gminy Wilczęta, w szczególności z miejscowości Ławki

<b>PRIORYTET V</b>	<b>Rolnictwo</b>
<b>ZADANIE 5.2</b>	<b>Modernizacja gospodarstw rolnych</b>
<b>Opis stanu istniejącego</b>	Infrastruktura techniczna gospodarstw rolnych w Ławkach wymaga modernizacji, by móc dostosować produkcję do wymogów dotyczących ochrony środowiska naturalnego, standardów sanitarnych, bezpieczeństwa i higieny pracy oraz warunków utrzymania zwierząt.
<b>Prace planowane w ramach projektu</b>	Modernizacja gospodarstw rolnych: <ol style="list-style-type: none"><li>1. budowa, przebudowa, remont połączony z modernizacją obiektów służących do produkcji rolnej oraz przechowywania, przygotowania do sprzedaży produktów rolnych wraz z zakupem infrastruktury,</li><li>2. zakup i instalacja maszyn, wyposażenia do produkcji rolnej, przechowywania, upraw, suszenia, magazynowania oraz przygotowania do sprzedaży, spełniających normy i standardy UE.</li><li>3. zakup gruntów rolnych i nieruchomości,</li><li>4. zakładanie i modernizacja sadów i plantacji wieloletnich, w tym plantacji roślin ekologicznych, łącznie z ogrodzeniem i wyposażeniem w urządzenia techniczne,</li><li>5. budowa elementów infrastruktury technicznej wpływających bezpośrednio na warunki prowadzenia działalności rolniczej.</li></ol>
<b>Beneficjenci ostateczni</b>	➤ rolnicy z gminy Wilczęta, w szczególności z miejscowości Ławki



## Plan Odnowy Miejscowości Ławki

<b>PRIORYTET V</b>	<b>Rolnictwo</b>
<b>ZADANIE 5.3</b>	<b>Grupy producentów rolnych</b>
<b>Opis stanu istniejącego</b>	Istotnym elementem dostosowywania polskiego rolnictwa do wymogów gospodarki rynkowej jest organizacja rynku produktów rolnych i dostosowanie produkcji do wymagań odbiorcy pod względem jakości, ilości i asortymentu, z jednoczesnym stosowaniem zasad ochrony środowiska na wszystkich etapach produkcji, przechowywania i dystrybucji produktów rolnych. Wdrażane mechanizmy pozwalają rolnikom poprawiać ekonomiczną efektywność gospodarowania, a konsumentom zapewniają dobry jakościowo i stosunkowo tani produkt. W Ławkach nie funkcjonują grupy producentów rolnych w rozumieniu przepisów ustawy z 15 września 2000 r. o grupach producentów rolnych. Rolnicy z Ławek mają małą wiedzę dotyczącą tej tematyki i możliwości jakie niosą ze sobą grupy producenckie (wspieranie grup w pierwszym okresie ich funkcjonowania, zarówno ze środków marszałka województwa warmińsko-mazurskiego, jak i z funduszy unijnych).
<b>Prace planowane w ramach projektu</b>	<ul style="list-style-type: none"><li>➤ Tworzenie grup producentów rolnych.</li></ul>
<b>Beneficjenci ostateczni</b>	<ul style="list-style-type: none"><li>➤ rolnicy z gminy Wilczęta, w szczególności rolnicy z Ławek</li></ul>

<b>PRIORYTET V</b>	<b>Rolnictwo</b>
<b>ZADANIE 5.4</b>	<b>Płatności rolnośrodowiskowe</b>
<b>Opis stanu istniejącego</b>	W Ławkach promocja produkcji rolniczej przyjaznej dla środowiska wykraczającej poza zwykłą dobrą praktykę jest niewystarczająca. Uwzględniając zagrożenia jakie niesie ze sobą intensyfikacja rolnictwa oraz wartość przyrodniczą obszaru należy włączyć jak najwięcej producentów rolnych do programów rolnośrodowiskowych.
<b>Prace planowane w ramach projektu</b>	Wprowadzenie w miejscowości Ławki pakietów rolnośrodowiskowych: <ul style="list-style-type: none"><li>➤ rolnictwo zrównoważone,</li><li>➤ rolnictwo ekologiczne,</li><li>➤ ekstensywne trwałe użytki zielone,</li><li>➤ ochrona cennych siedlisk przyrodniczych,</li><li>➤ zachowanie lokalnych odmian roślin uprawnych,</li><li>➤ ochrona lokalnych ras zwierząt gospodarskich,</li><li>➤ ochrona gleb i wód,</li><li>➤ strefy buforowe.</li></ul>
<b>Beneficjenci ostateczni</b>	<ul style="list-style-type: none"><li>➤ rolnicy z Ławek</li></ul>

<b>PRIORYTET V</b>	<b>Rolnictwo</b>
<b>ZADANIE 5.5</b>	<b>Różnicowanie w kierunku działalności nierolniczej i reorientacja zawodowa</b>
<b>Opis stanu istniejącego</b>	Mechanizmy rynkowe wymuszają zmiany strukturalne sektora rolnego w kierunku koncentracji produkcji w grupie o największym potencjale ekonomicznym. W przypadku gospodarstw niskotowarowych postępować będzie proces dywersyfikacji źródeł dochodu w kierunkach nierolniczych.
<b>Prace planowane w ramach</b>	Szkolenia organizowane w ramach świetlicy wiejskiej: 1. szkolenia z zakresu tworzenia firm i prowadzenia działalności gospodarczej oraz zasad korzystania ze wsparcia UE



## Plan Odnowy Miejscowości Ławki

<b>projektu</b>	<p>2. wsparcie inwestycji związanych z rozpoczęciem lub rozwojem działalności pozarolniczej przez rolników i członków ich rodzin, w dziedzinie:</p> <ul style="list-style-type: none"><li>➤ usług dla rolnictwa lub leśnictwa,</li><li>➤ usług dla ludności,</li><li>➤ drobnej wytwórczości,</li><li>➤ rzemiosła lub rękodzieła,</li><li>➤ usług budowlanych oraz robót instalacyjnych,</li><li>➤ turystyki wiejskiej oraz usług związanych ze sportem, rekreacją i wypoczynkiem,</li><li>➤ działalności transportowej.</li></ul> <p>Należy dostosowywać kwalifikacje zawodowe tych osób odchodzących z rolnictwa w kierunku potrzeb rynku pracy. Szczególną rolę w tym procesie odgrywają szkolenia i doradztwo zawodowe finansowane ze środków publicznych, w tym ze środków Europejskiego Funduszu Społecznego.</p>
<b>Beneficjenci ostateczni</b>	<ul style="list-style-type: none"><li>➤ rolnicy z Ławek</li></ul>

## **10. Sposób monitorowania, oceny i komunikacji społecznej**

**Monitoring stopnia wykonania zadań przewidzianych w Planie Odnowy Miejscowości będzie realizowany przez Radę Sołecką wsi, Sołtysa oraz Wójta i Radę Gminy w Wilczętach poprzez:**

- analizę budżetu Gminy i stopnia wykonania poszczególnych zadań,
- sprawozdania z wykonania budżetu,
- dokumentację z odbioru robót inwestycyjnych.

**Informacje o podejmowanych działaniach będą publikowane za pośrednictwem:**

- tablicy informacyjnej we wsi Ławki,
- lokalne media.

Komunikacja i wymiana opinii nt. postępów realizacji zadań oraz planowanych przedsięwzięć będzie się odbywała podczas spotkań wiejskich. Każdy pełnoletni mieszkaniec Ławek będzie uprawniony do monitorowania zakresu oraz stopień wdrażania planu.

Kontakt pomiędzy wsią a Gminą będzie zachowany poprzez Sołtysa oraz aktywnych mieszkańców miejscowości

**Plan Odnowy Miejscowości Ławki powstał przy współudziale mieszkańców miejscowości, Rady Sołeckiej oraz władz gminy.**

**Wypracowane priorytety i zadania są wynikiem konsultacji społecznych i stanowią dobro wspólne, którego realizacja leży w interesie Stron.**





### Spis tabel i fotografii

	Strona
Fot. 1. Ruiny kościoła w Ławkach	8
Fot. 2. Pomnika ku czci poległych w Ławkach	9
Fot. 3. Cmentarz w Ławkach	9
Fot. 4. Po prawej zachowana oficyna pałacowa, po lewej pałac w Ławkach przed rozbiórką	10
Fot. 5. Zespół parkowy w Ławkach	10
Fot. 6. Dworek, plebania w Ławkach	11
Fot. 7. Budynek OSP w Ławkach	18
Fot. 8. Boisko sportowe w Ławkach	19
Fot. 9. Świetlica wiejska	20
Fot. 10. Krajobraz okolic Ławek	22
Fot. 11. Ciek wodny przepływający przez Ławki	24
Fot. 12. Zbiorowisko roślinne okolic Ławek	25
Fot. 13. Droga powiatowa Nr 1389	29
Tabela 1. Obiekty zabytkowe na obszarze miejscowości wpisane do Rejestru Zabytków Nieruchomych Województwa Warmińsko – Mazurskiego	11
Tabela 2. Położenie miejscowości Ławki	12
Tabela 3. Liczba mieszkańców wsi Ławki w latach 2002-2007	15
Tabela 4. Struktura wiekowa ludności według grup ekonomicznych	16
Tabela 5. Pomniki przyrody na obszarze miejscowości Ławki	26
Rys. 1. Lokalizacja Ławek	12

Przewodniczący Rady  
Andrzej Pańczuk