



Załącznik do Uchwały XIII/121/12 Rady Gminy Wilczęta
Załącznik do Uchwały 1/2012 Zebrania Wiejskiego w Wilczętach
z 12 listopada 2012 r.

PLAN ODNOWY MIEJSCOWOŚCI WILCZĘTA NA LATA 2012 – 2019



Wilczęta, październik 2012



Spis treści	2
Wprowadzenie	3
1. Podstawowe informacje o przyjętej metodzie planowania strategicznego	5
2. Komplementarność kierunków rozwoju miejscowości z celami strategicznymi gminy, powiatu i województwa	11
3. Charakterystyka miejscowości	12
3.1. Położenie miejscowości i przynależność administracyjna	
3.2. Liczba i struktura ludności	13
3.3. Historia miejscowości	15
3.4. Przestrzenna struktura miejscowości	16
4. Inwentaryzacja zasobów służących odnowie miejscowości	18
4.1. Zasoby przyrodnicze	18
4.2. Dziedzictwo kulturowe	19
4.3. Obiekty i tereny	20
4.4. Infrastruktura społeczna	20
4.5. Infrastruktura techniczna	21
4.6. Gospodarka i rolnictwa	22
4.7. Kapitał społeczny i ludzki	23
5. Opis i charakterystyka obszarów o szczególnym znaczeniu dla zaspakajania potrzeb mieszkańców, sprzyjających nawiązaniu kontaktów społecznych, ze względu na ich położenie oraz cechy funkcjonalno przestrzenne	24
6. Ocena mocnych i słabych stron oraz szans i zagrożeń (analiza SWOT)	26
7. Analiza problemów	28
8. Wizja rozwoju miejscowości	31
9. Misja rozwoju miejscowości	31
10. Opis planowanych zadań inwestycyjnych i przedsięwzięć aktywizujących społeczność lokalną	32
10.1. Zestawienie priorytetów, celów, działań	32
10.2. Ogólny harmonogram wdrażania planu	34
10.3. Karty zadań ujętych w Planie Odnowy Miejscowości	38
11. Sposób monitorowania, oceny i komunikacji społecznej	43



Wprowadzenie

Odnowa wsi, traktowana jako metoda rozwoju, ma na celu poprawę warunków życia określonych poziomem ekonomicznej niezależności oraz rozwojem wartości wychodzących poza podstawowe potrzeby bytowe. Przedmiotowa idea wypływa z potrzeby samorealizacji całej społeczności, która przyjmuje odpowiedzialność za swoją przyszłość. Z mieszkańców wsi czyni podmioty i zarazem siłę napędową bazującą na inicjatywach oddolnych i zaangażowaniu w pracę organiczną (Wilczyński R., 2003).

Pierwotne założenia dla sformułowania koncepcji odnowy wsi były wynikiem przemian cywilizacyjnych mających miejsce na zachodzie europy w latach siedemdziesiątych i osiemdziesiątych XX wieku. Przejście od intensywnej do ekstensywnej produkcji rolnej spowodowało przededefiniowanie funkcji jakie miały pełnić obszary wiejskie. Nastąpiło kilkakrotnie zmniejszenie liczby gospodarstw i osób utrzymujących się z uprawy ziemi. Zanik pierwotnego rynku pracy powodował migracje ludności z obszarów wiejskich do miast. Działania zaradcze, mające zahamować proces wyludniania obszarów wiejskich, początkowo operowały na implantacji rozwiązań. Podjęto próby przeniesienia wzorców życia miejskiego na wieś. Realizowane działania nie poprawiły znacząco jakości życia, doprowadziło jednocześnie do skutków ubocznych w postaci zaniku tożsamości mieszkańców wsi oraz degradacji krajobrazu. Negatywne doświadczenia spowodowały potrzebę innego podejścia do rozwoju obszarów wiejskich i poprawy jakości życia na wsi. Wobec powyższego inicjatywę oddano w ręce samych zainteresowanych (Golinowska M., 2010). Wypracowano koncepcję operującą wokół zagadnień związanych z ekonomicznym bytem i warunkami materialnymi życia mieszkańców przy zachowaniu tradycyjnych determinantów życia na wsi. Bardzo mocno akcentowano elementy życia, wynikające z pozamaterialnych, duchowych i społecznych potrzeb całej społeczności wiejskiej (Epa M., 2004).

Plan Odnowy Miejscowości jest opracowaniem strategicznym, które harmonizuje założenia określone w ramach odnowy wsi, nadając im uporządkowany charakter. Zakres rzeczowy dokumentu wypływa z potrzeb samych mieszkańców. W proces tworzenia dokumentu, obejmującego wydzieloną jednostkę osadniczą, ważne okazują się inicjatywy obywatelskie, rozwijanie różnych form komunikacji i współpracy, otwartość na zmiany, tworzenie lokalnych układów partnerskich. Obserwowane w trakcie procesu planistycznego tzw. uczestnictwo obywatelskie jest rezultatem aktywności społecznej, akceptacji istniejącego stanu wartości, postaw oraz potrzeb. Aktywność społeczna jest wyrazem chęci rozwoju w obrębie danego systemu społecznego zarówno jego członków (obywateli) jak i ich grup. Należy ją traktować jako jeden z zasadniczych elementów ustroju, w którym uczestnictwo obywatelskie uznaje się za jeden z istotnych elementów ładu społecznego (Potoczek A., 2008).

Plan określa najważniejsze działania, które zainteresowane strony uznają za istotne dla rozwoju miejscowości. Proponowane przedsięwzięcia zostały uznane za realne i możliwe



do realizacji, przy założeniu aktywności własnej mieszkańców oraz zaangażowaniu władz samorządowych. Włączenie mieszkańców w proces współdecydowania o kierunkach rozwoju miejscowości przełamuje stereotyp planowania odgórnego, wyłącznie poprzez władze jednostki samorządu terytorialnego, pobudzając jednocześnie całą społeczność do bardziej aktywnej pracy na rzecz miejscowości.

Przedmiotowy dokument dotyczy opracowania Planu Odnowy Miejscowości Wilczęta na lata 2012–2019. Podstawową jego część stanowi opis zasobów miejscowości, tkwiącego w niej potencjału oraz możliwości organizacyjnych mieszkańców. Na tej podstawie przeprowadzona została analiza słabych i mocnych stron miejscowości oraz analiza szans i zagrożeń. Pozwoliła ona na określenie wizji i misji rozwoju miejscowości, nakreślenie priorytetów oraz wyszczególnienie działań, które będą w ich ramach realizowane. W procesie opracowania Planu Odnowy Miejscowości Wilczęta wykorzystano Metodę Aktywnego Planowania Strategii (MAPS).

1. Podstawowe informacje o przyjętej metodzie planowania strategicznego.

W procesie przygotowania Planu Odnowy Miejscowości Wilczęta wykorzystano Metodę Aktywnego Planowania Strategii (MAPS). Istotą MAPS jest założenie, że wiedza i poszczególne dane potrzebne do opracowania planistycznego istnieją w formie



nieskoordynowanej i rozproszonej. Aby osiągnąć zamierzony rezultat wymagane jest podjęcie następujących po sobie działań, które w sposób harmonijny selekcjonują informacje pozwalając na ich właściwe przetworzenie (Staręga-Piasek J. 2005).

We wszystkich etapach przyjętej metody podejmowanie decyzji następowało na zasadzie konsensusu. Merytoryczną rolę w opracowaniu dokumentu planistycznego odegrali lokalni liderzy, którzy zostali włączeni w skład Zespołu Programującego ds. Odnowy Miejscowości Wilczęta.

Przyjęto zasadę wizualizacji działań. Całemu procesowi planowania nadano charakter materialny i obrazujący wkład członków zespołu programującego, aktualny stan dyskusji, udokumentowanie wyników. Prace planistyczne prowadzono na zasadzie warsztatów z wiodącymi przedstawicielami lokalnego środowiska. Nad całością dyskusji czuwał moderator, który stanowił koordynatora zewnętrznego. Rola moderatora polegała głównie na: wyznaczeniu metody planistycznej, inwentaryzacji zasobów, opracowaniu danych i materiałów źródłowych, kierowaniu dyskusją, porządkowaniu i strukturyzacji wypowiedzi, utrwalaniu wyników dyskusji.

Dochodzenie do wyników przez Zespół Programujący ds. Odnowy Miejscowości Wilczęta odbywało się na drodze powszechnej zgody. Stąd też w wypadku nieuniknionych rozbieżności, uwzględnienie których stanowi silną stroną metody MAPS, zawierany był konsensus. Przyjęcie zasady konsensusu było istotne z kilku powodów:

- wybór członków zespołu programującego, pracujących nad rozwiązaniem określonego zbioru problemów, nie miał charakteru elekcyjnego ani proporcjonalnego. Byli to reprezentanci, liderzy z różnych sfer życia miejscowości,
- podejmowanie decyzji na zasadzie konsensusu nie dzieliło członków zespołu programującego na wygranych i przegranych (jak w przypadku głosowania), tym samym zmniejszyło się ryzyko zablokowania realizacji decyzji przez osoby lub grupy "przegrane",
- jawność decyzji - wszystkie prace i spotkania były jawne, grupę programującą traktowano jako reprezentację szerokiej społeczności.

Po zakończeniu działań Zespołu Programującego ds. Odnowy Miejscowości Wilczęta wypracowane założenia były przedstawiane ogółowi mieszkańców w trakcie zebrań wiejskich. W trakcie działań planistycznych wszyscy mieszkańcy Wilczęt mogli zgłaszać wnioski, co do zawartości dokumentu na drodze konsultacji społecznych.

Wypracowane założenia Planu Odnowy Miejscowości Wilczęta zostały w poddane pod dyskusję Rady Gminy Wilczęta i zatwierdzone stosowną Uchwałą.

Główne zasady MAPS.

Metoda MAPS przewiduje następujące etapy planowania strategicznego:

- analiza problemów,
- analiza celów,
- przegląd planowania strategii (mierniki),
- harmonogram działań.



Warsztaty planowania strategicznego poprzedzone zostały analizą SWOT tj. oceną mocnych i słabych stron oraz szans i zagrożeń.

Definicja analizy metodą SWOT.

Analiza SWOT jest metodą oceny sytuacji strategicznej analizowanej miejscowości. Pozwala na przegląd, rejestrację i uporządkowanie czynników mających wpływ na rozwój lokalny.

Analiza SWOT opiera się na prostym schemacie klasyfikacji. Czynniki mające wpływ na bieżącą i przyszłą pozycję miejscowości dzieli się na:

- zewnętrzne w stosunku do danej miejscowości i mające charakter uwarunkowań wewnętrznych,
- wywierające negatywny wpływ i mające wpływ pozytywny.

Skrzyżowanie tych dwóch podziałów daje 4 kategorie czynników:

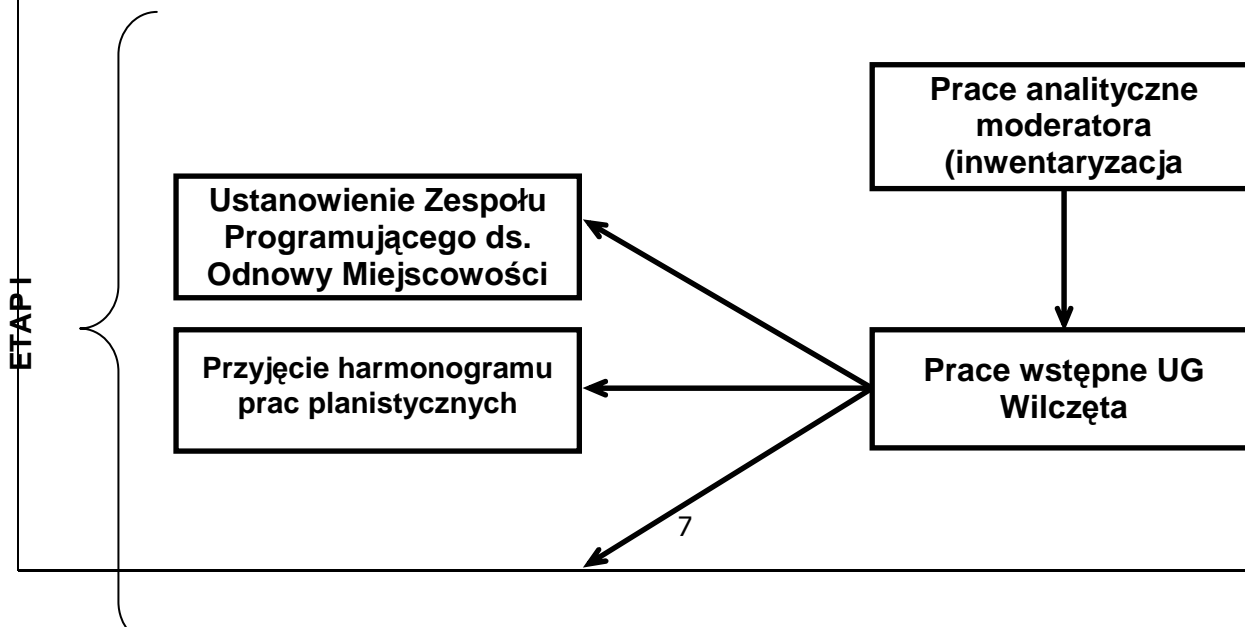
- Zewnętrzne pozytywne - SZANSE - czyli pozytywne zjawiska i tendencje w otoczeniu, które odpowiednio wykorzystane, staną się impulsem do rozwoju oraz osłabią zagrożenia występujące na obszarze Wilczęt.
- Zewnętrzne negatywne - ZAGROŻENIA - czyli wszystkie zjawiska i czynniki zewnętrzne mogące stanowić zagrożenia dla rozwoju, postrzegane jako obiektywne bariery, utrudnienia, dodatkowe obciążenia dla działania.
- Wewnętrzne pozytywne - MOCNE STRONY - czyli zjawiska pozytywne z punktu widzenia możliwości kształtowania rozwoju, na które bezpośredni wpływ ma same Wilczęta, stanowiące atut, przewagę, zaletę analizowanej miejscowości.
- Wewnętrzne negatywne - SŁABE STRONY - czyli zjawiska ograniczające możliwości rozwoju, na które bezpośredni wpływ mają Wilczęta, wszystko to, co stanowi słabość, barierę, wadę analizowanej miejscowości.

Skład osobowy członków Zespołu Programującego ds. Odnowy Miejscowości Wilczęta:

- Tadeusz Wysocki - Sekretarz Gminy Wilczęta (Przewodniczący Zespołu Programującego ds. Odnowy Miejscowości Wilczęta),
- Elżbieta Hołowata - Inspektor (Urząd Gminy Wilczęta),
- Jan Augustyńczyk - Radny Gminy Wilczęta,
- Andrzej Kubaszek - Radny Gminy Wilczęta,
- Zbigniew Suczyk - Sołtys Wilczęt,
- Adela Augustyńczyk - członek Rady Sołeckiej,
- Wanda Łuczak - członek Rady Sołeckiej,
- Józefa Kowzan - mieszkaniec,
- Moderator.



Schemat 1. Schemat realizacji poszczególnych etapów w procesie przygotowania Planu Odnowy Miejscowości Wilczęta.





Plan Odnowy Miejscowości Wilczęta

Wstępne określenie
założeń dla Planu
Odnowy Miejscowości
Wilczęta

Analiza SWOT

Analiza PROBLEMÓW i
CELÓW
Określenie
WIZJI i MISJI

Określenie działań wraz z
harmonogramem
wykonania

I Zebranie Zespołu
Programującego

Analiza techniczna
realizacji wyznaczonych
działań

Ustalenie montażu
finansowego dla POM

Ostateczne zatwierdzenie
zakresu rzeczowego Planu
Odnowy Miejscowości
Wilczęta

Analiza techniczna
i finansowa założeń
POM
(IIG Wilczęta)

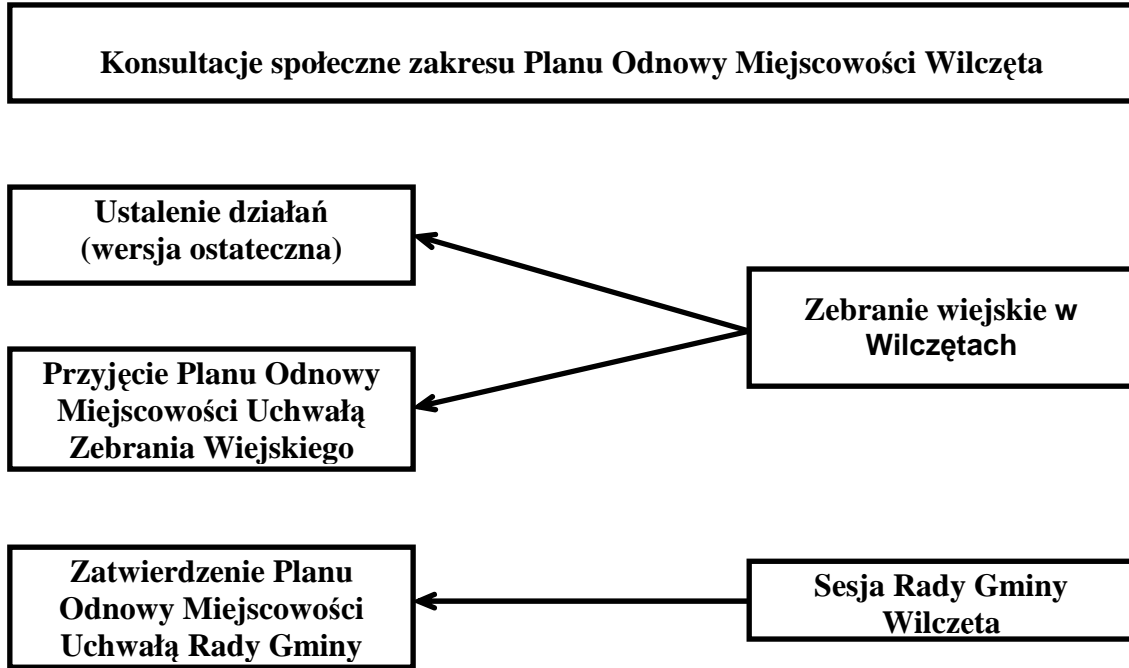
II Zebranie Zespołu
Programującego

ETAP II



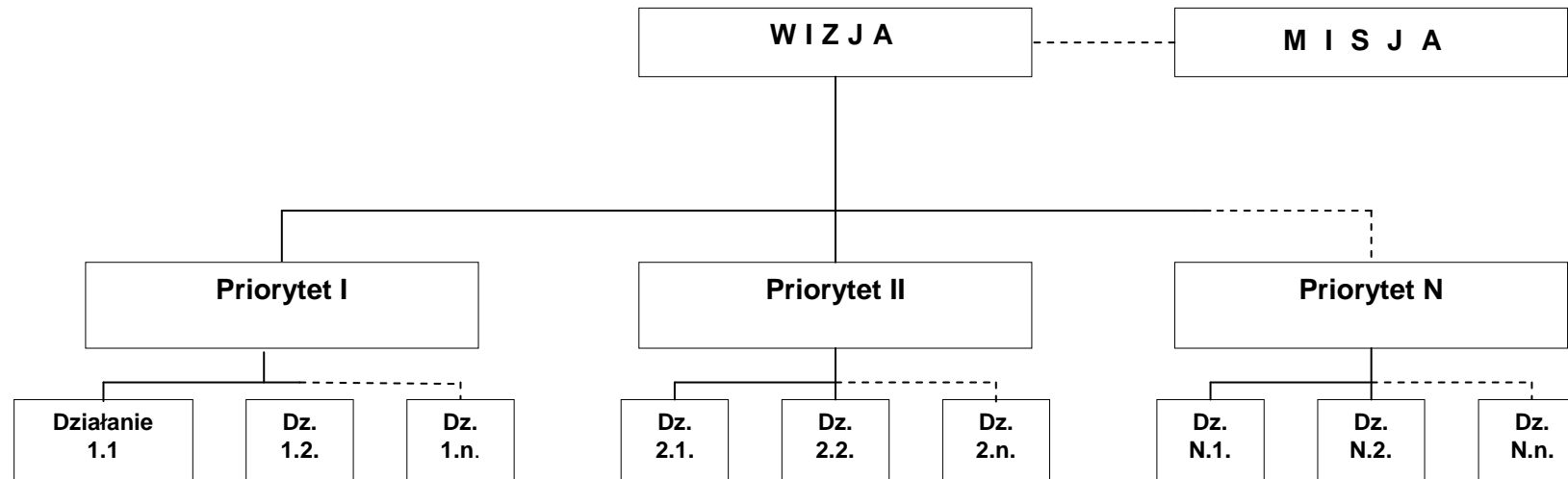
Plan Odnowy Miejscowości Wilczęta

ETAP III





Schemat 2. Zastosowany układ kluczowych zagadnień planistycznych.





2. Komplementarność kierunków rozwoju miejscowości z celami strategicznymi gminy, powiatu i województwa.

Plan Odnowy Miejscowości Wilczęta opracowany został zgodnie z wytycznymi zawartymi w Rozporządzeniu Ministra Rolnictwa i Rozwoju Wsi z dnia 14 lutego 2008 roku z późniejszymi zmianami, w sprawie szczegółowych warunków i trybów przyznania pomocy finansowej w ramach działania „Odnowa i rozwój wsi” objętego Programem Rozwoju Obszarów Wiejskich na lata 2007-2013.

Plan Odnowy Miejscowości Wilczęta został przyjęty Uchwałą nr ../12 Zebrania Wiejskiego w Wilczętach z dnia .. listopada 2012 roku w sprawie "Przyjęcia Planu Odnowy Miejscowości Wilczęta".

Plan Odnowy Miejscowości Wilczęta został zatwierdzony Uchwałą nr/12 Rady Gminy Wilczęta z dnia .. listopada 2012 roku w sprawie "Zatwierdzenia Planu Odnowy Miejscowości Wilczęta"

Plan Odnowy Miejscowości Wilczęta zawiera cele, priorytety, działania, które są komplementarne i wpisują się w kierunki rozwoju Gminy Wilczęta opisane w następujących dokumentach strategicznych:

- Strategią rozwiązywania problemów społecznych gminy Wilczęta.

Plan Odnowy Miejscowości Wilczęta jest również zgodny z dokumentami o znaczeniu ponadlokalnym i regionalnym. Są to:

- Strategią Rozwoju Społeczno – Gospodarczego Powiatu Braniewskiego.
- Strategia Rozwoju Społeczno-Gospodarczego Województwa Warmińsko-Mazurskiego do roku 2020.

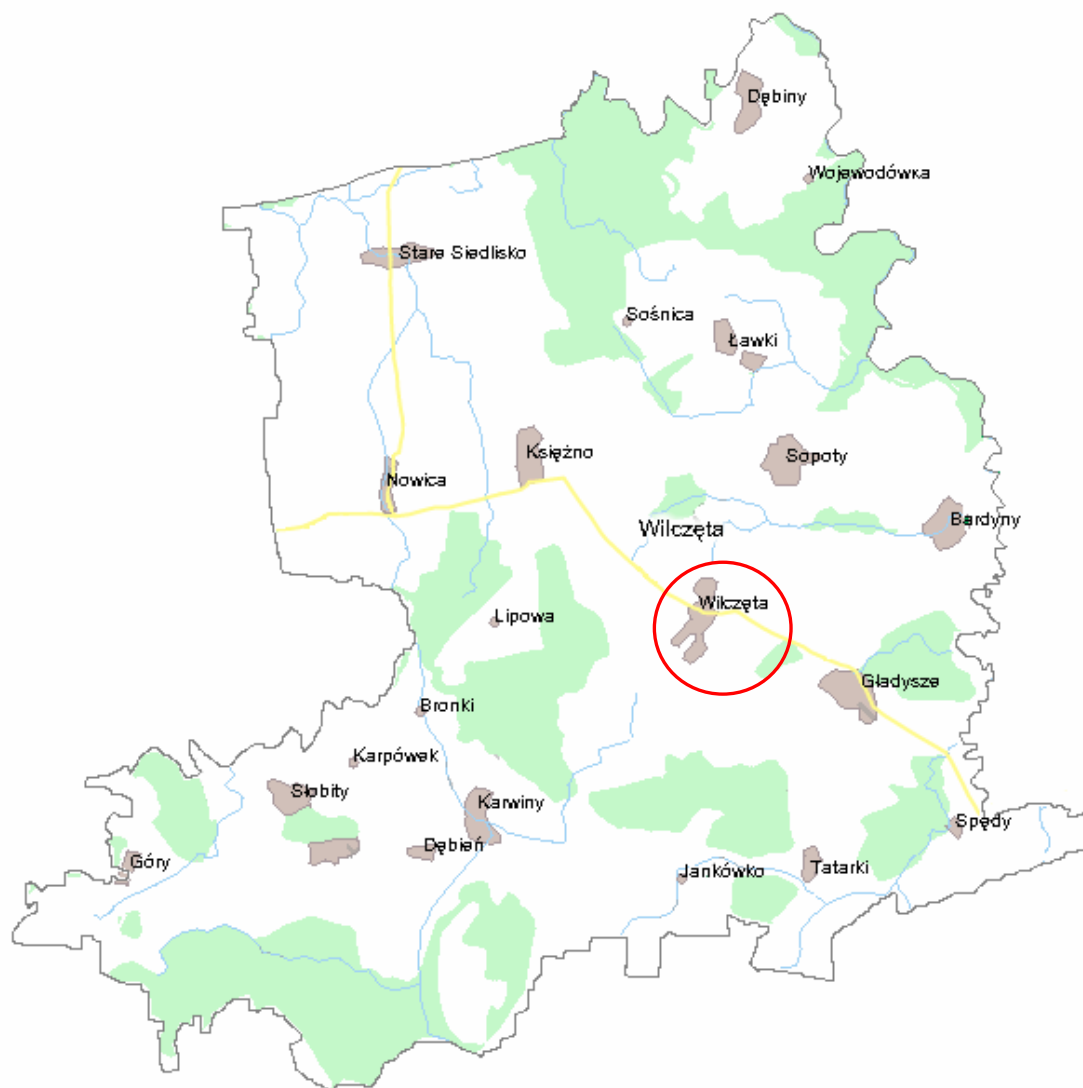


3. Charakterystyka miejscowości.

3.1. Położenie miejscowości i przynależność administracyjna.

Wieś gminna Wilczęta, położona jest w gminie Wilczęta w powiecie braniewskim (województwo warmińsko – mazurskie). Miejscowość usytuowana jest w środkowej części jednostki terytorialnej.

Najbliższe ośrodki miejskie to: Młynary (11 km), Orneta (17 km) Braniewo - miasto powiatowe (24 km). Odległość Wilcząt od Elbląga (główny ośrodek miejski subregionu elbląskiego) wynosi 32 km (podane odległości wyliczone zostały w linii prostej).



Mapa Lokalizacja wsi Wilczęta

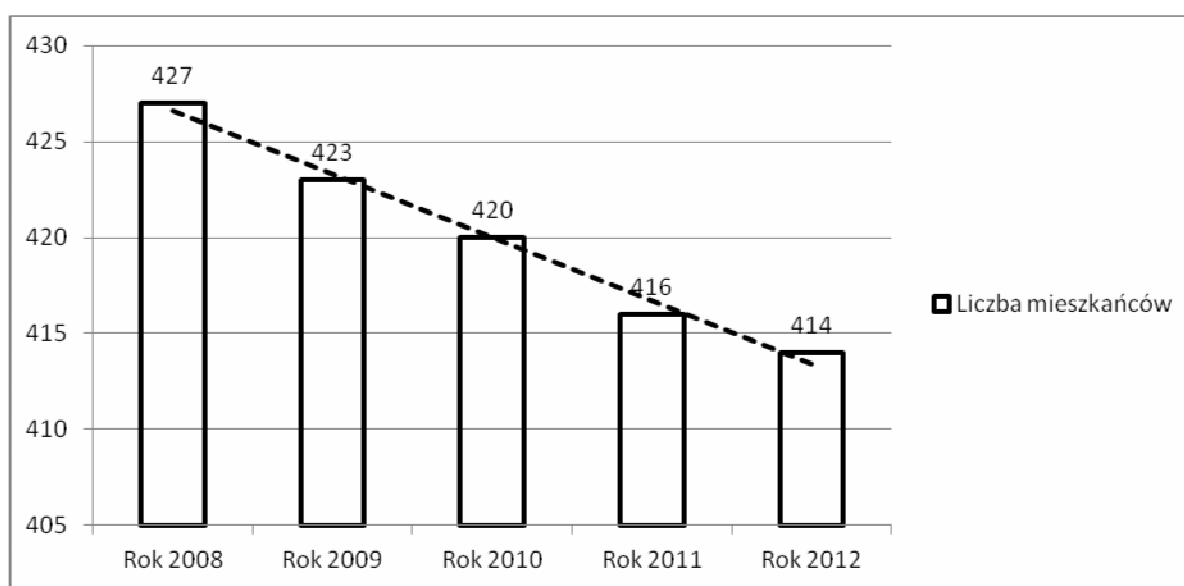


3.2. Liczba i struktura ludności

Liczba ludności

Pod względem wielkości zaludnienia, Wilczęta są drugą miejscowością na obszarze gminy. Według danych na dzień 30 czerwca 2012 r. liczba mieszkańców wsi wynosiła 414 osób, co stanowiło 13,04 % populacji całej gminy.

W ciągu ostatnich pięciu lat wielkość populacji Wilczęt notuje stały spadek. Liczba mieszkańców wsi, w latach 2008-2012, zmniejszyła się o 3,1 %. Analizując okres ostatniej dekady należy zauważyć, że niekorzystne procesy demograficzne opisane szczegółowo od roku 2008 są kontynuacją głębszego trendu.



Wykres. Liczba mieszkańców Wilczęt w latach 2008-2012 (wykres z linią trendu).

Źródło: opracowanie własne na podstawie danych UG Wilczęta.

Sytuacja występującą na terenie miejscowości stanowi odwzorowanie ogólnie niekorzystnych procesów demograficznych zaistniałych na obszarach wiejskich województwa warmińsko-mazurskiego. Czynnikiem decydującymi o zahamowaniu rozwoju demograficznego jest znaczny spadek liczby urodzeń oraz ujemne saldo migracji (odpływ ludności jest wyższy od napływu).

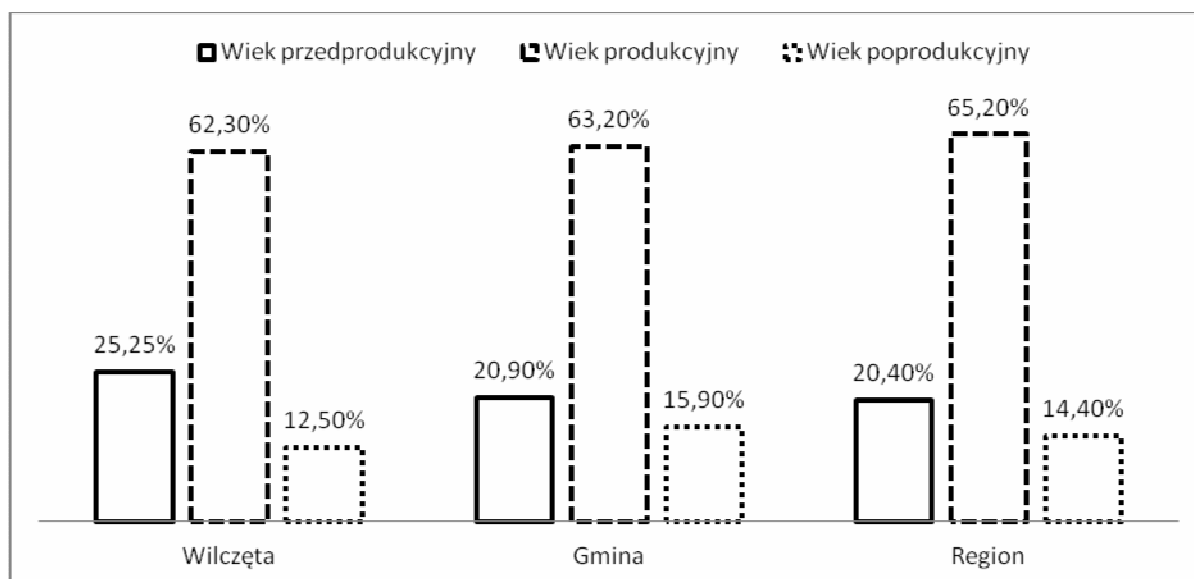
Struktura wiekowa i płciowa ludności. Strukturę wiekową społeczeństwa charakteryzują trzy grupy:

1. wiek przedprodukcyjny - osoby w wieku 0-17 lat,
2. wiek produkcyjny - osoby w wieku 18-65 lat (mężczyźni 18-65 lat, kobiety 18-60 lat),
3. wiek poprodukcyjny - mężczyźni po 65 roku życia, kobiety po 60 roku życia.



Plan Odnowy Miejscowości Wilczęta

W Wilczętach największy udział w ogóle społeczeństwa stanowią osoby w wieku produkcyjnym 62,3 %. Jednocześnie ludność w wieku pozaprodukcyjnym (przed i poprodukcyjnym) stanowi 37,7 % całej populacji.



Wykres Struktura wiekowa ludności Wilczęt na tle Gminy Wilczęta oraz obszarów wiejskich województwa warmińsko-mazurskiego (dane na dzień 31.12.2009 r.).

Źródło: opracowanie własne na podstawie danych Banku Danych Lokalnych – GUS.

Dane dotyczące struktury wiekowej społeczności miejscowości, na tle gminy i województwa, wskazują duży potencjał rozwojowy tkwiący w zasobach ludzkich. Na obszarze wsi określono ponadprzeciętny udział ludności w wieku przedprodukcyjnym w ogólne społeczeństwa.



3.3. Historia miejscowości

Zgodnie z informacjami zawartymi w źródłach historycznych wieś Wilczęta została założona przez kolonistów z obszaru dzisiejszych Niemiec pomiędzy 1304 a 1312 rokiem. Pierwszy przywilej lokacyjny dla Wilcząt, wystawiony w na początku XIV wieku, zaginął. Drugi, odnowiony 6 stycznia 1932 roku przez komtura elbląskiego Zygryda Walpolda, powtórzył treść pierwszego przywileju.

W następstwie rozwoju osadnictwa niemieckiego Wilczęta stały się jedną z największych wsi okręgu Pasłęka. Przez środek miejscowości zbudowano drogę, która podzieliła wieś na dwie części: górną i dolną. Górna część miejscowości, pierwotnie stanowiąca grunty rolne, została zabudowana przez chłopów domostwami mieszkalnymi. Wskazany obszar miejscowości stanowił także miejsce zamieszkania dla rzemieślników, dzierżawców łąnów i dóbr kościelnych. We wsi znajdowały się duże stawy, które równocześnie pełniły funkcję zbiorników przeciwpożarowych. W dolnej części miejscowości znajdował się staw uliczny i staw kowala.

Do końca XVIII wieku wieś została wyposażona w szkołę, gdzie proces edukacyjny prowadzony był przez jednego nauczyciela i obejmował podstawowe umiejętności (nauka czytania, pisanie, religia). W późniejszym czasie proces nauczania został rozwinięty i oparty o wykwalifikowaną kadrę nauczycielską. Zachowany do dzisiejszego dnia budynek szkoły został zbudowany w 1872 roku (posiadał dwie klasy i mieszkania dla dwóch nauczycieli).

Domostwa chłopskie, które do początku XIX wieku budowano z altankami z drewna pokrytymi trzcina i strzechą, przeobrażały się stopniowo w domy z kamienia, bez miejsca na przedsionek (ostatni dom z altanką dotowała w miejscowości do 1929 roku).

W okresie II Wojny Światowej, podczas wtargnięcia wojsk radzieckich, Wilczęta zostały splądrowane i w znacznym stopniu zniszczone.

Nazwa miejscowości

Wieś Wilczęta pierwotnie nosiła nazwę Deutschendorf.



3.4. Przestrzenna struktura miejscowości.

Struktura przestrzenna miejscowości Wilczęta wykazuje relatywnie wysoki stopień uporządkowania. W miejscowości został zachowany ruralistyczny układ wiejski wynikający z kształtowania struktury przestrzennej miejscowości w okresie historycznym.

Wieś Wilczęta stanowi główny usługowy ośrodek gminny. W zakresie zagospodarowania przestrzennego ważną rolę odgrywają obiekty zaspakajające potrzeby ludności w zakresie: oświaty, kultury, zdrowia, administracji.

Układ przestrzenny Wilczęta został oparty o główny ciąg komunikacyjny wyznaczający oś zabudowy miejscowości (we wskazanej lokalizacji przeważają tereny budownictwa mieszkaniowego z dodatkową funkcją usługową i gospodarczą nieuciążliwą). Skrajnie względem głównego obszary zabudowy ulokowano tereny przewidziane pod realizację zadań lokalnych.

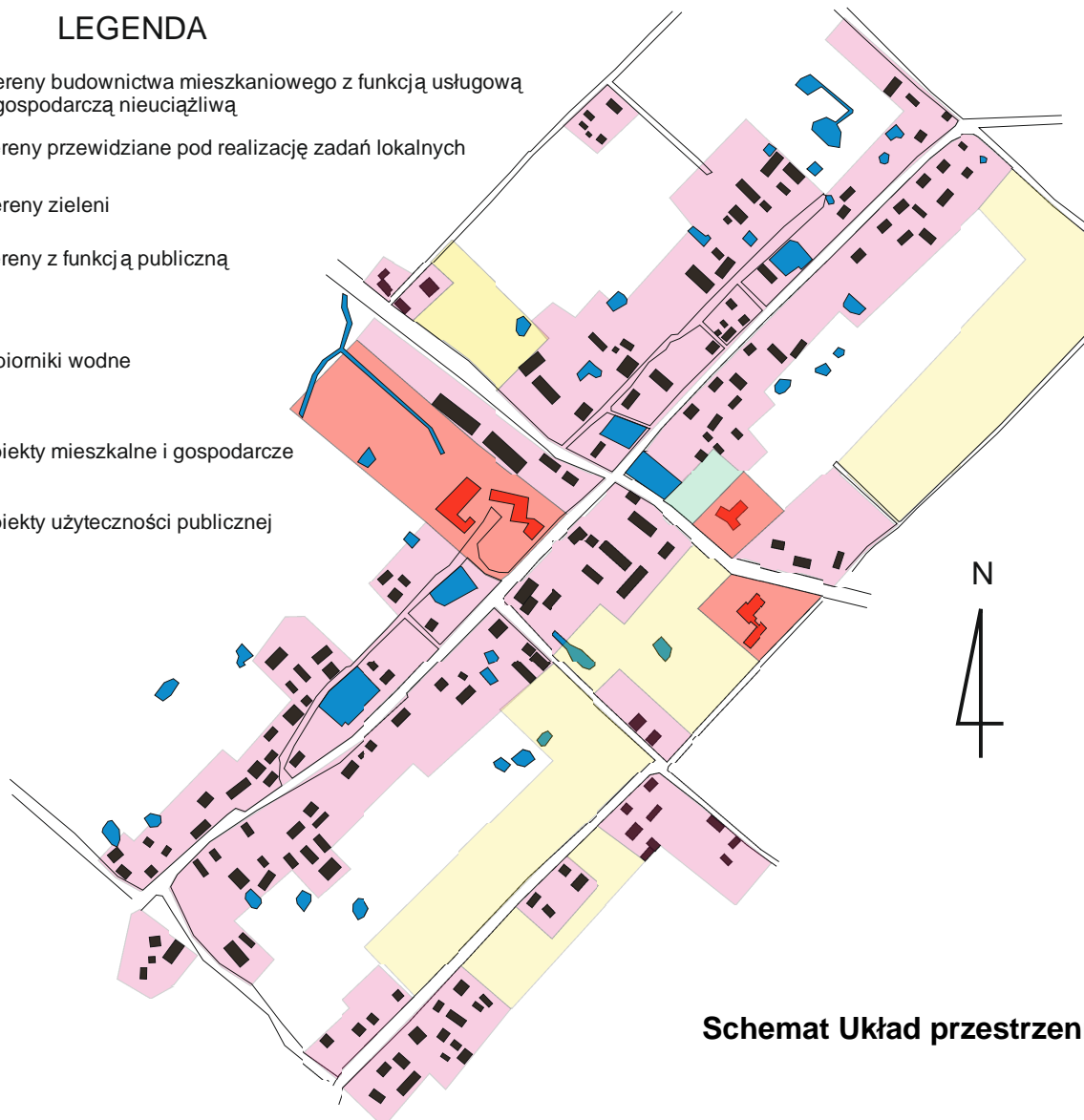
Elementem charakterystycznym dla miejscowości jest duża liczba małych zbiorników wodnych pełniących rolę retencyjną oraz podwyższających walory estetyczne wsi.



Plan Odnowy Miejscowości Wilczęta

LEGENDA

-  Tereny budownictwa mieszkaniowego z funkcją usługową i gospodarczą nieuciążliwą
-  Tereny przewidziane pod realizację zadań lokalnych
-  Tereny zieleni
-  Tereny z funkcją publiczną
-  Zbiorniki wodne
-  Obiekty mieszkalne i gospodarcze
-  Obiekty użyteczności publicznej



Schemat Układ przestrzenny wsi Wilczęta



4. Inwentaryzacja zasobów służących odnowie miejscowości

4.1 Zasoby przyrodnicze

Budowa geologiczna i rzeźba terenu

Wilczęta położone są w obrębie jednostki geologicznej, zwanej Syneklizą Perybałtycką, nadbudowanej serią utworów paleozoicznych, mezozoicznych oraz trzeciorzędowych. Utwory te przykryte są osadami czwartorzędowymi.

Pod względem podziału fizycznogeograficznego (J. Kondracki) miejscowość znajduje się w centralnej części podregionu Równina Warmińska, która tworzy bogaty system dolin rzecznych. Ukształtowanie terenu miejscowości jest wynikiem działalności lądolodu w czasie zlodowacenia północnopolskiego fazy pomorskiej oraz wód roztopowych i wód związanych z siecią rzeczna.

Gleby

Po ustąpieniu zlodowacenia obszar gminy Wilczęta pokryty był świeżym materiałem akumulacyjnym lodowca i jego wód roztopowych. Na skutek zmian klimatycznych, ekspansji roślinności, wykształcenia się sieci wód powierzchniowych, a wreszcie działalności człowieka na przestrzeni ostatnich tysięcy lat, wytworzyła się wierzchnia warstwa utworów - gleba. Jej podłożem były polodowcowe gliny, piaski i żwiry zwałowe, ły i mułki zastoiskowe, utwory piaszczysto-żwirowe i pyłowe. W okolicach miejscowości przeważają dość żyzne gleby brunatne właściwe. Gleby brunatne to gleby o dobrze wykształconym profilu orno-próchnicznym, bogactwie składników pokarmowych, dobrej strukturalności. Uprawa mechaniczna na tego rodzaju gruncie nie sprawia trudności. Jedynie w okresach suszy na utworach bardziej zwięzłych, jak ły i gliny ciężkie, jest utrudniona. Tereny przeznaczone pod uprawy, w okolicy wsi, posiadają wysokie wskaźniki rolniczej przestrzeni produkcyjnej.

Warunki klimatyczne

Miejscowość Wilczęta tak jak i cała Polska, znajduje się w strefie klimatycznej umiarkowanej, która leży między strefą klimatu morskiego (Europa Zachodnia) i strefą klimatu kontynentalnego (Europa Wschodnia). Napływ różnorodnych mas powietrza (od podzwrotnikowego do arktycznego) powoduje, że teren ten odznacza się dużą zmiennością pogody oraz dużymi wahaniami przebiegu typów pogody w kolejnych latach i poszczególnych porach roku. Czas, w ciągu którego bezpośrednio promieniowanie słoneczne dociera do powierzchni ziemi wynosi powyżej 1600 h/rok. Rozkład uświetnienia w skali roku jest bardzo nierównomierny. Rozkład opadów na



przestrzeni roku nie jest równomierny. Miesiącami o najwyższych średnich są czerwiec i sierpień, przy czym w lipcu średnia wynosi 85 mm. Najniższa ilość opadów przypada na miesiące: styczeń, luty, marzec i wynosi 35 mm.

Charakterystyka flory i fauny

Istotnym składnikiem przyrodniczym Wilczęt jest roślinność synantropijna, związana z życiem i działalnością człowieka. W minionych wiekach, kiedy większość tych ziem porastały puszcze, rola roślinności synantropijnej była nieznaczną. Natomiast obecnie jest ona ogromna. Są to nie tylko duże areale rolnicze, ale również obiekty o wysokiej randze przyrodniczej. Na obszarze wsi zlokalizowany jest zespół parkowy, reprezentowany przez liczne gatunki drzew (wskazany obszar stanowi element najwyższej wartości przyrodniczej na obszarze miejscowości).

4.2. Dziedzictwo kulturowe

Z perspektywy dziedzictwa kulturowego najcenniejszym elementem na obszarze miejscowości jest kościół wybudowany w latach 1330-1340. Jest to obiekt murowany z kamienia oraz cegły o wiązaniu gotyckim. Najstarszą część stanowi nawa z okresu około 1330 z rozbudowanym szczytem wschodnim. Nad nawą i prezbiterium dachy są siodłowe. Wieża, która została zbudowana w 1655 posiadała pierwotnie dach namiotowy. Podczas działań wojennych uległa zniszczeniu i jej szczyt został zastąpiony płaskim dachem. Od strony południowej widnieje otwarta do nawy kaplica z nieregularnym szczytem wschodnim.

Wnętrze kościoła posiada interesujący wystrój. Na uwagę zasługuje ambona z 1681 r. wykonana przez stolarza Richtera i rzeźbiarza Johana Christopha Dobela. Ambonę zdobiły wyrzeźbione głowy konsuli. W niszy było 6 postaci apostołów, pod nimi głowy aniołów. Z 1681 roku pochodzi ołtarz wykonany przez Joachima Christopha Dobela z Królewca. Jego rzeźba zachowana jest w czerni, bieli i złocie. Dzwony, które należą do najstarszych zachowanych w Wilczętach to także styl gotycki. Pierwszy i największy dzwon został odlany w Niderlandach. Na szczycie dzwonu istnieje napis, legenda. W środku napisu – herb rodu Burggrafów i Grafów Dohna.

Po wojnie świątynia nie była remontowana. Opuszczonym i zdewastowanym kościołem w Wilczętach zajął się ksiądz Józef Sikora, administrator parafii w Pasłęku w latach 1945-49.



4.3 Obiekty i tereny

W układzie przestrzennym miejscowości wyróżnia się wolne tereny pod rozwinięcie funkcji mieszkaniowej oraz lokalizację powiązanej z nią infrastruktury obsługi ludności. Wilczęta posiada tereny z wydzieloną funkcją publiczną jedynie w sąsiedztwie obiektów oświatowych i obiektów administracji publicznej. Usystematyzowanie działania związane z wykreowaniem przestrzeni ogólnego wykorzystania stanowi warunek poprawy jakości życia na obszarze miejscowości. Z perspektyw właściwości funkcjonalno-użytkowych oraz dostępności terenów inwestycyjnych działania te powinny zostać zlokalizowane w centralnej części wsi.

4.4. Infrastruktura społeczna

Zaplecze kulturalne

Zaplecze kulturalne i oświatowe dla miejscowości stanowi Gminna Biblioteka Publiczna w Wilczętach (została założona 19.07.1948 roku - biblioteka jest gminną jednostką organizacyjną kultury działającą w obrębie krajowej sieci bibliotecznej). Podstawowym zadaniem biblioteki jest zaspokajanie i rozwijanie potrzeb w zakresie kultury, wiedzy o społeczeństwie poprzez upowszechnianie różnych dziedzin życia i stworzenie kanałów dostępu do informacji. W ujęciu szczegółowym do zadań biblioteki należy:

- gromadzenie, opracowywanie materiałów bibliotecznych,
- udostępnianie materiałów bibliotecznych na miejscu oraz wypożyczanie do domu, prowadzenie wypożyczeń międzybibliotecznych,
- prowadzenie działalności informacyjno-bibliograficznej,
- popularyzacja książki i czytelnictwa.

<http://www.dubeninki.bil-wm.pl/ryc/8f14ce306501b627.jpg> Usługi z zakresu ochrony zdrowia

Usługi z zakresu opieki medycznej dla mieszkańców miejscowości świadczy Niepubliczny Zakład Opieki Zdrowotnej Grupowa Praktyka Lekarza POZ MEDYK w Wilczętach. W ramach ośrodka funkcjonuje: gabinet medycyny szkolnej, gabinet pielęgniarstwa środowiskowo - rodzinnej, gabinet położniczo - rodzinnej, gabinet zabiegowy, poradnia lekarza podstawowej opieki medycznej.

W ramach NZOZ mieszkańcy wsi korzystać mogą również z opieki medycznej w przychodni w Młynarach. Lecznictwo stacjonarne zamknięte i część otwartego lecznictwa specjalistycznego realizowane jest przez Szpital Powiatowy w Pasłęku oraz placówki medyczne w Elblągu.



Bezpieczeństwo publiczne

Za zapewnienie bezpieczeństwa mieszkańców miejscowości odpowiedzialny jest Posterunek Policji w Wilczętach, funkcjonujący w strukturach Komendy Powiatowej Policji w Braniewie.

Oświata i wychowanie

Na obszarze miejscowości funkcjonuje Gimnazjum Publiczne. Starsza młodzież, po ukończeniu gimnazjum kontynuuje naukę w szkołach państwowych i braniewskich (czynnik decydujący o wyborze stanowi dostępność komunikacyjna). Najczęściej wybór pada na technika profilowane, licea ogólnokształcące oraz szkoły zawodowe.

Instrument towarzyszący wyrównywaniu szans edukacyjnych i podnoszeniu jakości kształcenia na poziomie gminy powinien być wdrażany poprzez program pomocy stypendialnej dla uczniów szczególnie uzdolnionych, którym trudna sytuacja materialna uniemożliwia rozwój edukacyjny. Dodatkowo pomocą stypendialną należy objąć uczniów szkół ponadgimnazjalnych w przypadku, których dalsza edukacja wiąże się z czasowym zamieszkaniem w bursach i internatach szkolnych, ulokowanych poza granicami gminy Wilczęta. Pomoc tego rodzaju będzie miała szczególnie istotne znaczenie w sytuacjach, gdy barierą w dostępie do szkolnictwa ponadgimnazjalnego jest brak środków finansowych na kontynuację nauki.

Na poziomie miejscowości należy wdrożyć mechanizmy promujące wiedzę, które przyczynią się do wsparcia procesu kształcenia. Wsparciem powinni zostać objęci także dorośli mieszkańcy wsi, którzy z powodu dezaktualizacji posiadanych umiejętności, pozostają poza rynkiem pracy (szkolenia, kursy).

4.5. Infrastruktura techniczna

Zasoby i warunki mieszkaniowe

Na zasoby mieszkaniowe Wilcząt składają się głównie budynki użytkowane indywidualnie w obejściach zagrodowych oraz nieliczne obiekty wielorodzinne (ogółem na obszarze miejscowości lokowane jest 85 obiektów mieszkalnych, 95 mieszkań). Spośród zagrodowych zasobów mieszkaniowych 77 % pochodzi z okresu przedwojennego (obiekty te w większości są w średnim stanie technicznym i posiadają niski standard wyposażenia w instalacje). Stan techniczny budynków jest przeciętny. Duża część wymaga modernizacji i remontów.



Sieć wodociągowa i kanalizacyjna

Miejscowość jest zwodociągowana siecią rozdzielczą. Ujęciem, z którego pobierana jest woda dla miejscowości jest hydrofornia Wilczęta. Na obszarze miejscowości funkcjonuje sieć kanalizacji sanitarnej i oczyszczalnia ścieków.

Sieć drogowa i dostępność komunikacyjna

Obszar miejscowości obsługują drogi zaliczane do kategorii dróg wojewódzkich powiatowych i gminnych. O głównej dostępności komunikacyjnej miejscowości stanowi droga wojewódzka nr 509.

Nieodpowiedni stan techniczny części połączeń komunikacyjnych wymaga prac modernizacyjnych. Należy jednak stwierdzić, że miejscowość dysponuje rozbudowaną siecią drogową i posiada dobry układ komunikacyjny z pozostałą częścią gminy. Prac inwestycyjnych wymagają wewnątrzosiadkowe drogi gruntowe i infrastruktura towarzysząca (budowa chodników przy ciągach komunikacji kołowej wzdłuż, których rozciągnięta jest zabudowa miejscowości).

4.6 Gospodarka i rolnictwo

Na obszarze miejscowości zarejestrowano 34 podmioty gospodarcze. Jednostki zarejestrowane wg PKD 2007 i rodzajów działalności dzielimy na podmioty funkcjonujące w obszarze: rolnictwa, leśnictwa, łowiectwa i rybactwa - 4 podmioty, przemysłu i budownictwa - 5 podmiotów, usług - 25 podmiotów. Trzydzieści zarejestrowanych podmiotów zostało zakwalifikowanych do kategorii mikroprzedsiębiorstw, natomiast 4 stanowił małe przedsiębiorstwa. Sześć podmiotów gospodarcze zarejestrowane na obszarze miejscowości należy do sektora publicznego, pozostałe do sektora prywatnego (osoby fizyczne prowadzące działalność gospodarczą – 19 podmiotów, spółki handlowe – 1 podmiot, spółki handlowe z udziałem kapitału zagranicznego – 1 podmiot, spółdzielnie – 1 podmiot, stowarzyszenia i organizacje społeczne – 4 podmioty).

Lokalna struktura gospodarcza w Wilczęta dostosowana jest do możliwości popytowych mieszkańców. Usytuowanie wsi z dala od miast sprawia, że na obszarze miejscowości nie lokują siedzib większe zakłady. Aktywność gospodarcza ludności wsi jest mniejsza niż średnia na obszarze województwa ogółem (określona wskaźnikiem zakładów osób fizycznych na 1000 ludności). Zmiany niekorzystnej sytuacji wymagają działania ukierunkowanego na pobudzenie postaw przedsiębiorczych mieszkańców.

Rynek pracy



Największym pracodawcą na terenie miejscowości stanowi sektor publiczny (administracja lokalna, jednostki oświatowe). Sektor prywatny działający na obszarze miejscowości nie jest w stanie zasymilować nadwyżki wolnej siły roboczej. Ze względu na słabą kondycję ekonomiczną nabywców i związane z tym zagrożenie brakiem popytu na towary i usługi zakładanie działalności gospodarczej obarczone jest znacznym ryzykiem niepowodzenia. Sytuacja taka nie wskazuje na możliwość wzrostu zatrudnienia w sektorze prywatnym, którego rynek zbytu ograniczony zostałby do skali lokalnej. Drobna wytwórczość oraz nowopowstałe punkty usługowe muszą bazować na szerszym obszarze działania. Sytuację dodatkowo komplikuje niska pozycja rynkowa obszaru całej gminy Wilczęta.

W zaistniałej sytuacji część mieszkańców zmuszona jest szukać zatrudnienia poza miejscowością. Sytuację dodatkowo komplikuje niska pozycja rynkowa obszaru całej gminy Wilczęta. Osoby mniej mobilne zawodowo, które jednocześnie nie znajdują zatrudnienia na obszarze miejscowości, zasilają najczęściej szeregi osób bezrobotnych i korzystających z różnych form pomocy społecznej. Osoby te, ze względu na brak aktywności zawodowej i marginalizację na rynku pracy są najbardziej narażone na rozwój patologii społecznych.

4.7. Kapitał społeczny i ludzki

Poziom wykształcenia mieszkańców

Poziom wykształcenia mieszkańców miejscowości jest na niskim poziomie. Zaledwie 28,6 % mieszkańców posiada wykształcenie ponadgimnazjalne. Sytuacja obecna jest bardzo niekorzystna i wymaga podjęcia odpowiednich długofalowych działań, aby doszło do jej zmiany.

Stopa bezrobocia jest ściśle powiązana i zależy od poziomu wykształcenia. Bezrobocie najsilniej dotyka osoby o niskim poziomie wykształcenia. Dlatego też należy podejmować zintensyfikowane działania wspierające proces kształcenia dzieci i młodzieży z terenu miejscowości Wilczęta.

Problemy społeczne

Mieszkańcy Wilczęt do najbardziej dotkliwych problemów społecznych występujących w ich miejscowości zaliczają brak dobrze płatnej pracy, bezradność życiową oraz zjawiska z kręgu patologii społecznych, które dotyczą części mieszkańców. Problemy te dotyczą w szczególności osób o niskim wykształceniu i kwalifikacjach zawodowych. Wszystkie te problemy przekładają się na jakość życia wielu rodzin, które funkcjonują na pograniczu ubóstwa.



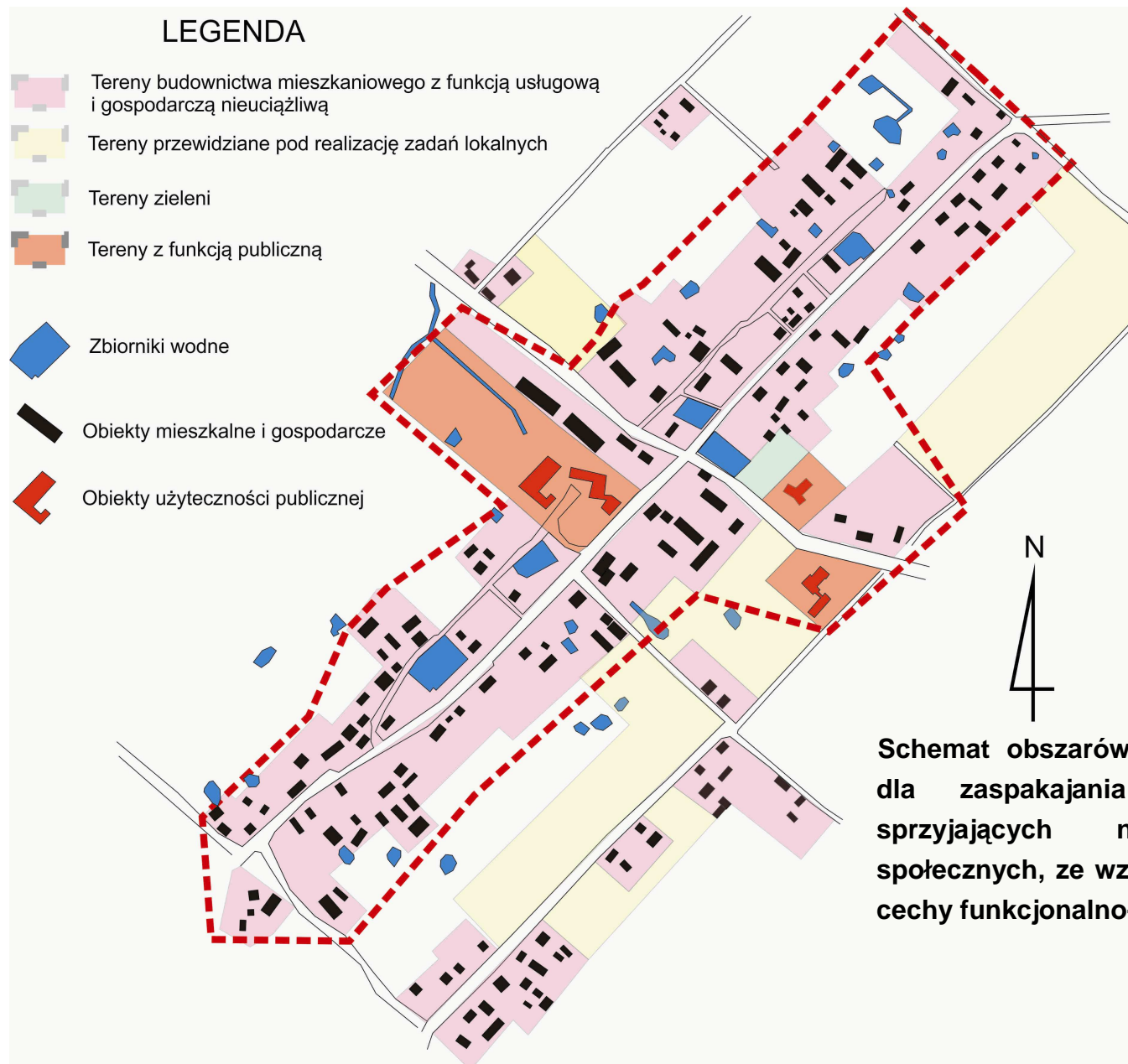
5. Opis i charakterystyka obszarów o szczególnym znaczeniu dla zaspakajania potrzeb mieszkańców, sprzyjających nawiązywaniu kontaktów społecznych, ze względu na ich położenie oraz cechy funkcjonalno-przestrzenne.

Układ przestrzenny Wilcząt został oparty o główny ciąg komunikacyjny wyznaczający oś zabudowy miejscowości (we wskazanej lokalizacji przeważają tereny budownictwa mieszkaniowego z dodatkową funkcją usługową i gospodarczą nieuciążliwą). Skrajnie względem głównego obszary zabudowy ulokowano tereny przewidziane pod realizację zadań lokalnych.

Zabudowa mieszkalno-usługowa wyznacza obszar o szczególnym znaczeniu dla zaspakajania potrzeb mieszkańców, sprzyjających nawiązywaniu kontaktów społecznych, ze względu na ich położenie oraz cechy funkcjonalno-przestrzenne. Wskazany obszar ze względu na parametry użytkowe oraz dostępność terenów właściwych dla planowanych działań inwestycyjnych stanowi oś rozwojową miejscowości (w załączeniu graficznym poniżej zaznaczono przerywaną linią obszar o szczególnym znaczeniu dla zaspakajania potrzeb mieszkańców, sprzyjających nawiązywaniu kontaktów społecznych, ze względu na ich położenie oraz cechy funkcjonalno-przestrzenne).



Plan Odnowy Miejscowości Wilczęta





6. Ocena mocnych i słabych stron oraz szans i zagrożeń (Analiza SWOT)

Mocne strony	Słabe strony
<ul style="list-style-type: none">▪ Wysoki stopień uporządkowania struktury przestrzennej miejscowości.▪ Korzystny poziom wskaźnika starości ludności względem obszarów porównawczych regionu.▪ Dostępność terenów pod inwestycje mieszkaniowe i rekreacyjno-sportowe.▪ Wysoki stopień rozwoju infrastruktury technicznej (dostępność do mediów: woda, prąd, kanalizacja).▪ Dostępność komunikacyjna.▪ Dostępność obiektów w zakresie podstawowej opieki zdrowotnej i oświaty.▪ Rola miejscowości jako głównego ośrodka usługowego gminy Wilczęta.	<ul style="list-style-type: none">▪ Znaczne oddalenie od głównych ośrodków rozwojowych regionu.▪ Negatywne trendy demograficzne-zmniejszanie się liczby mieszkańców miejscowości (migracje ludzi młodych)▪ Postępujący proces starzenia populacji miejscowości.▪ Zły stan dróg stanowiących wewnętrzny układ komunikacyjny miejscowości.▪ Niedostateczna ilość chodników i parkingów.▪ Niepełne oświetlenie uliczne.▪ Brak wydzielonej przestrzeni publicznej w układzie przestrzennym miejscowości.▪ Brak stref rekreacji dopasowanych do różnych grup wiekowych.▪ Brak ogólnego miejsca spotkań mieszkańców.▪ Niska aktywność gospodarcza mieszkańców.▪ Wysoka stopa bezrobocia (bezrobocie strukturalne) i niski wskaźnik aktywności zawodowej.▪ Niski poziom samoorganizacji mieszkańców.▪ Proces ubożenia części mieszkańców.▪ Niski poziom wykształcenia mieszkańców.▪ Braki w infrastrukturze sportowej.▪ Brak pozaszkolnych form edukacji.▪ Znaczny stopień wyeksploatowania tkanki mieszkaniowej miejscowości.▪ Zły stan zachowania obiektów zabytkowych (kościół).



Szanse	Zagrożenia
<ul style="list-style-type: none">▪ Poprawa dostępności komunikacyjnej wynikająca z modernizacji dróg powiatowych, wojewódzkich i krajowych.▪ Fundusze strukturalne UE.▪ Działanie instytucji rynku pracy.▪ Dostępność środków pozabudżetowych na finansowanie przedsięwzięć z zakresu pomocy społecznej i edukacji (m.in. w ramach PO KL).▪ Położenie na obszarze o wysokich wartościach historycznych.	<ul style="list-style-type: none">▪ Ograniczenie środowiskowe dla realizacji inwestycji.▪ Regionalny system rozdziału środków unijnych.▪ Niskie dochody ludności obszarów wiejskich i obniżona zdolność konsumpcyjna.▪ Ograniczona oferta edukacyjna na obszarach wiejskich.▪ Degradacja tkanki mieszkaniowej na obszarach o niskiej zasobności finansowej ludności.▪ Postępująca migracja ludności z obszarów o niższym potencjale rozwojowym.▪ Brak nakładów na inwestycje, w tym na rozwiązania innowacyjne na obszarach o niskim potencjale rozwojowym.▪ Dezaktywizacja zawodowa i społeczna osób zagrożonych wykluczeniem społecznym.▪ Zmniejszające się zainteresowanie ludności ofertą kulturalną regionu.▪ Wysokie koszty związane z konserwacją obiektów zabytkowych.

Tabela Analiza SWOT.



7. Analiza problemów

Analiza problemów przeprowadzona w ramach procesu opracowania Planu Odnowy Miejscowości Wilczęta ma na celu wychwycenie kluczowych barier rozwojowych i pogrupowanie ich według związków tematycznych oraz przyczynowo-skutkowych. Problemy opisane w analizie są czynnikami negatywnymi i istotnymi z punktu widzenia odnowy miejscowości. W wyniku analizy określono problem kluczowy, jakim jest niska jakość życia na obszarze Wilczęta. Poprzez uporządkowanie zapisanych problemów ustalono strukturę powiązań przyczynowo – skutkowych w postaci „diagramu problemów”. Diagram stanowi formę hierarchizacji określając punkty węzłowe definiowane jako problemy kluczowe.

Spis zidentyfikowanych problemów:

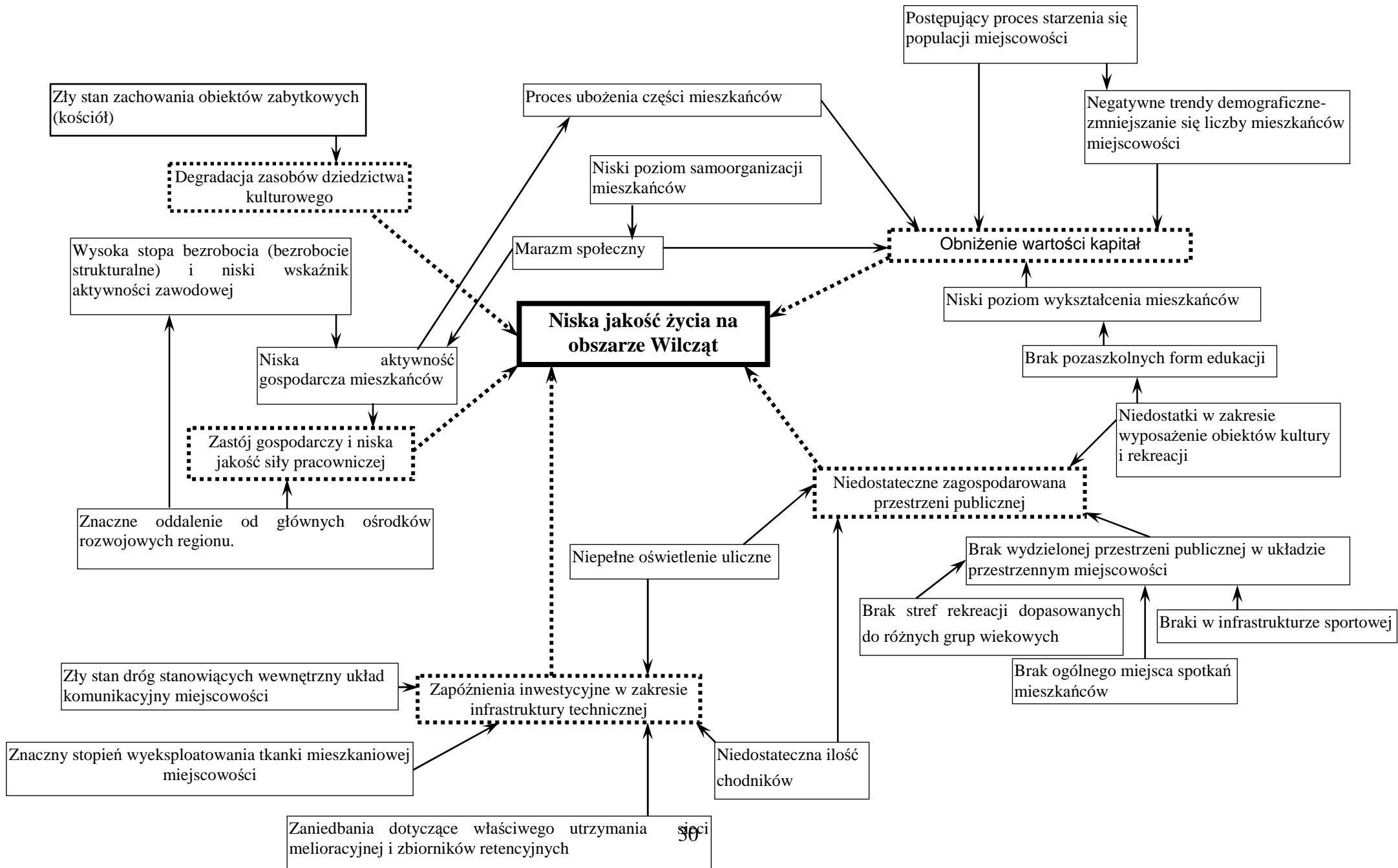
- 1) Zapóźnienia inwestycyjne w zakresie infrastruktury technicznej (problem kluczowy):
 - zły stan dróg stanowiących wewnętrzny układ komunikacyjny miejscowości,
 - niedostateczna ilość chodników,
 - niepełne oświetlenie uliczne,
 - zaniedbania dotyczące właściwego utrzymania sieci melioracyjnej i zbiorników retencyjnych,
 - znaczny stopień wyeksploatowania tkanki mieszkaniowej miejscowości.
- 2) Niedostateczna zagospodarowana przestrzeni publicznej (problem kluczowy):
 - brak wydzielonej przestrzeni publicznej w układzie przestrzennym miejscowości,
 - brak stref rekreacji dopasowanych do różnych grup wiekowych,
 - brak ogólnego miejsca spotkań mieszkańców,
 - braki w infrastrukturze sportowej,
 - niedostatki w zakresie wyposażenie obiektów kultury i rekreacji,
- 3) Obniżenie wartości kapitał społeczny (problem kluczowy):
 - znaczne oddalenie od głównych ośrodków rozwojowych regionu,
 - negatywne trendy demograficzne-zmniejszanie się liczby mieszkańców miejscowości,
 - postępujący proces starzenia populacji miejscowości,
 - niski poziom samoorganizacji mieszkańców,



- brak pozaszkolnych form edukacji,
 - niski poziom wykształcenia mieszkańców,
 - proces ubożenia części mieszkańców.
- 4) Zastój gospodarczy i niska jakość siły pracowniczej (problem kluczowy):
- niska aktywność gospodarcza mieszkańców,
 - wysoka stopa bezrobocia (bezrobocie strukturalne) i niski wskaźnik aktywności zawodowej.
- 5) Degradacja zasobów dziedzictwa kulturowego (problem kluczowy):
- zły stan zachowania obiektów zabytkowych (kościół).



Plan Odnowy Miejscowości Wilczęta





8. Wizja rozwoju miejscowości

Wizję rozwoju miejscowości Wilczęta sformułowano w oparciu o przeprowadzoną analizę z równoczesnym odwołaniem się do wyników prac Zespołu Programującego ds. Odnowy Miejscowości Wilczęta oraz opinii mieszkańców na temat głównych problemów rozwojowych i ich dotkliwości.

Określenie wizji, jako możliwego i pożądanego stanu różnych sfer życia społecznego i gospodarczego składających się na poziom życia ludzi (w perspektywie 7 lat - do 2019 r.) musi uwzględniać wiele aspektów.

Uwzględnienie znacznej ilości dających się zidentyfikować czynników wpływających na przyszłe oblicze społeczno – gospodarcze i cywilizacyjne Wilczęt, do których należą m.in. procesy zachodzące w otoczeniu, trendy rozwojowe, aspiracje środowisk lokalnych oraz sformułowane w dalszej części tego opracowania priorytety i działania skłaniają do następującego, syntetycznego ujęcia tzw. wizji rozwojowej w 7 - letnim horyzoncie czasowym: **„Osiągnięcie satysfakcji życiowej społeczności Wilczęt, będącej rezultatem poprawy jakości zamieszkania oraz uzyskania możliwości rozwoju”**.

9. Misja rozwoju miejscowości

Misję do spełnienia mają strony zaangażowane w odnowę Wilczęt. Można ją realizować poprzez rozwój nieplanowany lub zaplanowany, strategiczny, którego cele i priorytety określono w dalszej części.

Zarówno misja, priorytety jak i cele muszą być sformułowane w określony sposób i odnosić się do płaszczyzn pozostających w kompetencjach realizatorów:

- muszą być zgodne z wymogami prawa,
- muszą uzasadniać istnienie i odnowę miejscowości w sposób spójny, elastyczny, pragmatyczny, uniwersalny – niezależnie od formy, w jakich będą realizowane.

Misja rozwoju Wilczęt została sformułowana jako: **„Odnowa miejscowości Wilczęta poprzez inwestycje w ogólnodostępną infrastrukturę, kapitał ludzki i gospodarkę w warunkach wykorzystania lokalnych zasobów”**.



10. Opis planowanych zadań inwestycyjnych i przedsięwzięć aktywizujących społeczność lokalną

10.1. Zestawienie priorytetów, celów, działań

Działania przewidziane do realizacji stanowią odpowiedź na zidentyfikowane problemy, Wyznaczone obszary priorytetowe odpowiadają zdiagnozowanym problemom kluczowym.

Priorytet I. Wykreowanie przestrzeni publicznej na obszarze miejscowo poprzez inwestycje w zakresie lokalnej infrastruktury społecznej, kulturalnej i sportowo – rekreacyjnej

Cele:

- Zaspokojenie potrzeb społecznych, kulturalnych i rekreacyjnych mieszkańców.
- Sprzyjanie kultywowaniu dawnych zwyczajów i tradycji.
- Integracja społeczności.
- Wzrost poziomu sprawności fizycznej mieszkańców.
- Podniesienie standardu życia mieszkańców wsi, poprawa atrakcyjności zamieszkania.
- Nieskrępowany dostęp do wiedzy i informacji dla wszystkich mieszkańców.
- Poprawa estetyki i wyglądu miejscowości.

Zadania:

- 1.1. Budowa centrum rekreacyjno-sportowego.
- 1.2. Modernizacja siedziby OSP.
- 1.3. Waloryzacja założenia parkowego.

Priorytet II. Rozbudowa i remont infrastruktury technicznej

Cele:

- Poprawa standardu życia.
- Wzrost dostępu do obiektów użyteczności publicznej.
- Wzrost znaczenia funkcji mieszkalnej.
- Zwiększenie bezpieczeństwa w ruchu kołowym.

Zadania:

- 2.1. Punktowe uzupełnienie oświetlenia ulicznego na obszarze miejscowości
- 2.2. Rozbudowa chodników na obszarze miejscowości.
- 2.3. Oczyszczenie i zagospodarowanie zbiorników retencyjnych.

Priorytet III. Wyrównanie szans edukacyjnych i rozwój kulturalny

Cele:

- Zwiększenie wartości zasobów ludzkich.



- Rozwój społeczeństwa obywatelskiego.

- Zmniejszenie dysproporcji w poziomie kształcenia.

Zadania:

3.1. Program zajęć dydaktyczno - wyrównawczych i specjalistycznych służących zniesieniu dysproporcji edukacyjnych występujących w trakcie procesu kształcenia.

3.2. Inicjowanie działań w zakresie doradztwa i opieki psychologiczno - pedagogicznej dla uczniów wykazujących problemy w nauce.

3.3. Program rozwoju kluczowych umiejętności wśród uczniów szkół podstawowych i gimnazjów.

Priorytet IV. Poprawa warunków do rozwoju przedsiębiorczości i system szkoleń zwiększający kwalifikacje pracownicze osób dorosłych

Cele:

- Zwiększenie dochodów mieszkańców.
- Zwiększenie absorpcji wykorzystania funduszy Unii Europejskiej.
- Aktywizacja postaw przedsiębiorczych wśród mieszkańców.
- Zmniejszenie bezrobocia

Zadania:

4.1. System preferencji, ulg podatkowych oraz poręczeń kredytowych dla istniejących i nowych podmiotów gospodarczych.

4.2. Współorganizowanie szkoleń i doradztwa inwestycyjnego dla przedsiębiorców.

4.3. Wspieranie systemu szkoleń osób dorosłych

Priorytet V. Rewaloryzacja obiektów o wysokiej wartości historycznej

Cele:

- Ochrona klimatu i krajobrazu kulturowego miejscowości,
- zabezpieczenie zabytkowych obiektów przed zniszczeniem,
- Nadanie zabytkowym obiektom właściwej rangi społecznej i edukacyjnej wynikającej z ich dziedzictwa kulturowego i historycznego.

Zadania:

5.1. Rewaloryzacja zabytkowego kościoła.

Tabela Opis planowanych zadań inwestycyjnych i przedsięwzięć aktywizujących społeczność lokalną ujętych w Planie Odnowy Miejscowości Wilczęta.

Źródło: opracowanie własne na podstawie prac Zespół Programujący ds. Odnowy Miejscowości Wilczęta.

10.2. Ogólny harmonogram wdrażania Planu Odnowy Miejscowości Wilczęta.



W ramach zaplanowanych priorytetów rozwojowych i działań, w okresie najbliższych siedmiu lat, które obejmuje Plan Odnowy Miejscowości Wilczęta, podejmowane będą działania o charakterze infrastrukturalnym, edukacyjnym i kulturalnym. Wszystkie działania zawarte w Planie Odnowy Miejscowości Wilczęta zostały wskazane przez mieszkańców wsi i stanowią wyraz ich potrzeb. Informacje otrzymane na drodze społecznej analizy zapotrzebowania zostały zestawione z możliwościami inwestycyjnymi gminy (środki finansowe, wymogi prawa, dostępne obiekty i grunty itp.) w celu sporządzenia harmonogramu wdrażania wydzielonych zadań.

Plan Odnowy Miejscowości Wilczęta posłuży jako załącznik do projektów zgłaszanych w celu uzyskania pomocy finansowej w ramach Działania „Odnowa i Rozwój Wsi”, III Osi priorytetowej Programu Rozwoju Obszarów Wiejskich na lata 2007 – 2013 (PROW). Możliwości pozyskania dotacji UE na realizację zadań znalazły bezpośrednie przełożenie na konstrukcję harmonogramu.



Plan Odnowy Miejscowości Wilczęta

Lp.	Rodzaj działania	Przewidywany termin realizacji							
		2012	2013	2014	2015	2016	2017	2018	2019
PRIORYTET I Wykreowanie przestrzeni publicznej na obszarze miejscowo poprzez inwestycje w zakresie lokalnej infrastruktury społecznej, kulturalnej i sportowo – rekreacyjnej									
1.1.	Budowa centrum rekreacyjno-sportowego								
1.2.	Modernizacja siedziby OSP								
1.3.	Waloryzacja założenia parkowego								
PRIORYTET II Rozbudowa i remont infrastruktury technicznej									
2.1	Punktowe uzupełnienie oświetlenia ulicznego								
2.2	Rozbudowa chodników								
2.3.	Oczyszczenie i zagospodarowanie zbiorników retencyjnych								
PRIORYTET III Wyrównanie szans edukacyjnych i rozwój kulturalny									
3.1.	Program zajęć dydaktyczno - wyrównawczych i specjalistycznych służących wyrównaniu dysproporcji edukacyjnych występujących w trakcie procesu kształcenia.	Realizacja działania na cały okres wdrażania Planu Odnowy Miejscowości Wilczęta							



Plan Odnowy Miejscowości Wilczęta

3.2.	Inicjowanie działań w zakresie zapewnienia doradztwa i opieki psychologiczno - pedagogicznej dla uczniów wykazujących problemy w nauce.	Realizacja działania na cały okres wdrażania Planu Odnowy Miejscowości Wilczęta
3.3.	Program rozwoju kluczowych umiejętności wśród uczniów szkół podstawowych i gimnazjów.	Realizacja działania na cały okres wdrażania Planu Odnowy Miejscowości Wilczęta
3.4.	Program pomocy stypendialnej dla szczególnie uzdolnionych uczniów szkół podstawowych i gimnazjów oraz uczniów szkół ponadgimnazjalnych korzystających z burs i internatów poza miejscem zamieszkania.	Realizacja działania na cały okres wdrażania Planu Odnowy Miejscowości Wilczęta
3.5.	Rozwój opieki przedszkolnej na obszarze miejscowości	Realizacja działania na cały okres wdrażania Planu Odnowy Miejscowości Wilczęta
PRIORYTET IV Poprawa warunków do rozwoju przedsiębiorczości i system szkoleń zwiększający kwalifikacje pracownicze osób dorosłych		
4.1	System preferencji, ulg podatkowych oraz poręczeń kredytowych dla istniejących i	Realizacja działania na cały okres wdrażania Planu Odnowy Miejscowości Wilczęta



Plan Odnowy Miejscowości Wilczęta

	nowych podmiotów gospodarczych.							
4.2	Współorganizowanie szkoleń i doradztwa inwestycyjnego dla przedsiębiorców.	Realizacja działania na cały okres wdrażania Planu Odnowy Miejscowości Wilczęta						
4.3.	Wspieranie systemu szkoleń osób dorosłych	Realizacja działania na cały okres wdrażania Planu Odnowy Miejscowości Wilczęta						
Priorytet V. Rewaloryzacja obiektów o wysokiej wartości historycznej								
5.1.	Rewaloryzacja zabytkowego kościoła.							

Tabela 3 Ogólny harmonogram wdrażania Planu Odnowy Miejscowości Wilczęta.

Źródło: opracowanie własne na podstawie prac Zespół Programujący ds. Odnowy Miejscowości Wilczęta.



10.4 Karty zadań ujętych w Planie Odnowy Miejscowości

PRIORYTET	Wykreowanie przestrzeni publicznej na obszarze miejscowo poprzez inwestycje w zakresie lokalnej infrastruktury społecznej, kulturalnej i sportowo – rekreacyjnej
NAZWA ZADANIA	1.1. Budowa centrum rekreacyjno-sportowego
CEL	<ul style="list-style-type: none">▪ Zaspokojenie potrzeb społecznych, kulturalnych i rekreacyjnych mieszkańców.▪ Integracja społeczności.▪ Wzrost poziomu sprawności fizycznej mieszkańców.▪ Podniesienie standardu życia mieszkańców wsi, poprawa atrakcyjności zamieszkania.
HARMONOGRAM	Rzeczowa realizacja inwestycji I-IV kw. 2013 r.
KWOTA KOŃCOWA I ŹRÓDŁA POZYSKANIA	Kwota całkowita – 600000,00 PLN Budżet JST – 180000,00 PLN Środki zewnętrzne – 420000,00 PLN (PROW 2007-2013)

PRIORYTET	Wykreowanie przestrzeni publicznej na obszarze miejscowo poprzez inwestycje w zakresie lokalnej infrastruktury społecznej, kulturalnej i sportowo – rekreacyjnej
NAZWA ZADANIA	1.2. Modernizacja siedziby OSP
CEL	<ul style="list-style-type: none">▪ Poprawa estetyki i wyglądu miejscowości.▪ Integracja społeczności.▪ Podniesienie standardu życia mieszkańców wsi, poprawa atrakcyjności zamieszkania.▪ Zaspokojenie potrzeb społecznych, kulturalnych i rekreacyjnych mieszkańców.
HARMONOGRAM	Rzeczowa realizacja inwestycji II-III kw. 2016 r.
KWOTA KOŃCOWA I ŹRÓDŁA POZYSKANIA	Kwota całkowita – 100000,00 PLN Budżet JST – 30000,00 PLN Środki zewnętrzne UE – 70000,00 PLN

PRIORYTET	Wykreowanie przestrzeni publicznej na obszarze miejscowo poprzez inwestycje w zakresie lokalnej infrastruktury społecznej, kulturalnej i sportowo – rekreacyjnej
NAZWA ZADANIA	1.3. Waloryzacja założenia parkowego.



Plan Odnowy Miejscowości Wilczęta

CEL	<ul style="list-style-type: none">Poprawa estetyki i wyglądu miejscowości.Integracja społeczności.Podniesienie standardu życia mieszkańców wsi, poprawa atrakcyjności zamieszkania.Zaspokojenie potrzeb społecznych, kulturalnych i rekreacyjnych mieszkańców.
HARMONOGRAM	Rzeczowa realizacja inwestycji II-III kw. 2015 r.
KWOTA KOŃCOWA I ŹRÓDŁA POZYSKANIA	Kwota całkowita – 45000,00 PLN Budżet JST – 13500,00 PLN Środki zewnętrzne UE – 31500,00 PLN

PRIORYTET	Rozbudowa i remont infrastruktury technicznej
NAZWA ZADANIA	2.1. Punktowe uzupełnienie oświetlenia ulicznego
CEL	<ul style="list-style-type: none">Poprawa standardu życia.Wzrost znaczenia funkcji mieszkalnej.Zwiększenie bezpieczeństwa w ruchu kołowy
HARMONOGRAM	Rzeczowa realizacja inwestycji II.2015 r. - III kw. 2016 r.
KWOTA KOŃCOWA I ŹRÓDŁA POZYSKANIA	Budżet JST – 34000,00 PLN

PRIORYTET	Rozbudowa i remont infrastruktury technicznej
NAZWA ZADANIA	2.2. Rozbudowa chodników.
CEL	<ul style="list-style-type: none">Poprawa standardu życia.Wzrost znaczenia funkcji mieszkalnej.Zwiększenie bezpieczeństwa w ruchu kołowy
HARMONOGRAM	Rzeczowa realizacja inwestycji II.2015 - IV kw. 2016 r.
KWOTA KOŃCOWA I ŹRÓDŁA POZYSKANIA	Budżet JST – 82000,00 PLN



Plan Odnowy Miejscowości Wilczęta

PRIORYTET	Rozbudowa i remont infrastruktury technicznej
NAZWA ZADANIA	2.3. Oczyszczenie i zagospodarowanie zbiorników retencyjnych
CEL	<ul style="list-style-type: none">▪ Poprawa standardu życia.▪ Wzrost znaczenia funkcji mieszkalnej.▪ Popraw jakości środowiska naturalnego.
HARMONOGRAM	Rzeczowa realizacja inwestycji II kw.2013 - IV kw. 2015 r.
KWOTA KOŃCOWA I ŹRÓDŁA POZYSKANIA	Budżet JST – 60000,00 PLN

PRIORYTET	Wyrównanie szans edukacyjnych
NAZWA ZADANIA	3.1. Program zajęć dydaktyczno - wyrównawczych i specjalistycznych służących wyrównaniu dysproporcji edukacyjnych występujących w trakcie procesu kształcenia
CEL	<ul style="list-style-type: none">▪ Zwiększenie wartości zasobów ludzkich.▪ Zmniejszenie dysproporcji w poziomie kształcenia.
HARMONOGRAM	Realizacja działania na cały okres wdrażania Planu Odnowy Miejscowości Wilczęta
KWOTA KOŃCOWA I ŹRÓDŁA POZYSKANIA	Europejski Fundusz Społeczny i budżet państwa

PRIORYTET	Wyrównanie szans edukacyjnych
NAZWA ZADANIA	3.2. Inicjowanie działań w zakresie zapewnienia doradztwa i opieki psychologiczno - pedagogicznej dla uczniów wykazujących problemy w nauce
CEL	<ul style="list-style-type: none">▪ Zwiększenie wartości zasobów ludzkich.▪ Zmniejszenie dysproporcji w poziomie kształcenia.
HARMONOGRAM	Realizacja działania na cały okres wdrażania Planu Odnowy Miejscowości Wilczęta
KWOTA KOŃCOWA I ŹRÓDŁA POZYSKANIA	Europejski Fundusz Społeczny i budżet państwa



Plan Odnowy Miejscowości Wilczęta

PRIORYTET	Wyrównanie szans edukacyjnych
NAZWA ZADANIA	3.3. Program rozwoju kluczowych umiejętności wśród uczniów szkół podstawowych i gimnazjów.
CEL	<ul style="list-style-type: none">▪ Zwiększenie wartości zasobów ludzkich.▪ Zmniejszenie dysproporcji w poziomie kształcenia.
HARMONOGRAM	Realizacja działania na cały okres wdrażania Planu Odnowy Miejscowości Wilczęta
KWOTA KOŃCOWA I ŹRÓDŁA POZYSKANIA	Europejski Fundusz Społeczny i budżet państwa

PRIORYTET	Poprawa warunków do rozwoju przedsiębiorczości i system szkoleń zwiększający kwalifikacje pracownicze osób dorosłych
NAZWA ZADANIA	4.1. Poprawa warunków do rozwoju przedsiębiorczości i system szkoleń zwiększający kwalifikacje pracownicze osób dorosłych
CEL	<ul style="list-style-type: none">▪ Aktywizacja postaw przedsiębiorczych wśród mieszkańców.▪ Zmniejszenie bezrobocia
HARMONOGRAM	Realizacja działania na cały okres wdrażania Planu Odnowy Miejscowości Wilczęta
KWOTA KOŃCOWA I ŹRÓDŁA POZYSKANIA	Budżet JST

PRIORYTET	Poprawa warunków do rozwoju przedsiębiorczości i system szkoleń zwiększający kwalifikacje pracownicze osób dorosłych
NAZWA ZADANIA	4.2. Współorganizowanie szkoleń i doradztwa inwestycyjnego dla przedsiębiorców.
CEL	<ul style="list-style-type: none">▪ Zwiększenie dochodów mieszkańców.▪ Zwiększenie absorpcji wykorzystania funduszy Unii Europejskiej.▪ Aktywizacja postaw przedsiębiorczych wśród mieszkańców.▪ Zmniejszenie bezrobocia
HARMONOGRAM	Realizacja działania na cały okres wdrażania Planu Odnowy Miejscowości Wilczęta
KWOTA KOŃCOWA I	Europejski Fundusz Społeczny i budżet państwa



Plan Odnowy Miejscowości Wilczęta

ŹRÓDŁA POZYSKANIA	
PRIORYTET	Poprawa warunków do rozwoju przedsiębiorczości i system szkoleń zwiększający kwalifikacje pracownicze osób dorosłych
NAZWA ZADANIA	4.3. Wspieranie systemu szkoleń osób dorosłych
CEL	<ul style="list-style-type: none">▪ Zwiększenie dochodów mieszkańców.▪ Zwiększenie absorpcji wykorzystania funduszy Unii Europejskiej.▪ Aktywizacja postaw przedsiębiorczych wśród mieszkańców.▪ Zmniejszenie bezrobocia
HARMONOGRAM	Realizacja działania na cały okres wdrażania Planu Odnowy Miejscowości Wilczęta
KWOTA KOŃCOWA I ŹRÓDŁA POZYSKANIA	Europejski Fundusz Społeczny i budżet państwa
PRIORYTET	Rewaloryzacja obiektów o wysokiej wartości historycznej
NAZWA ZADANIA	5.1. Rewaloryzacja zabytkowego kościoła.
CEL	<ul style="list-style-type: none">▪ Ochrona klimatu i krajobrazu kulturowego miejscowości,▪ Zabezpieczenie zabytkowych obiektów przed zniszczeniem,▪ Nadanie zabytkowym obiektom właściwej rangi społecznej i edukacyjnej wynikającej z ich dziedzictwa kulturowego i historycznego.
HARMONOGRAM	Rzeczowa realizacja inwestycji III kw. 2018 r.
KWOTA KOŃCOWA I ŹRÓDŁA POZYSKANIA	Fundusz Kościelny, środki pomocowe UE.



11. Sposób monitorowania, oceny i komunikacji społecznej

Monitoring stopnia wykonania zadań przewidzianych w Planie Odnowy Miejscowości będzie realizowany przez Wójta i Radę Gminy Wilczęta poprzez:

- analizę budżetu Gminy i stopnia wykonania poszczególnych zadań,
- sprawozdania z wykonania budżetu,
- dokumentację z odbioru robót inwestycyjnych.

Informacje o podejmowanych działaniach będą publikowane za pośrednictwem:

- tablicy informacyjnej we miejscowości Wilczęta,
- lokalne media.

Komunikacja i wymiana opinii nt. postępów realizacji zadań oraz planowanych przedsięwzięć będzie się odbywała podczas spotkań z mieszkańcami. Każdy pełnoletni mieszkaniec Wilczęta będzie uprawniony do monitorowania zakresu oraz stopień wdrażania planu.

Kontakt pomiędzy wsią a Gminą będzie zachowany poprzez Sołtysa oraz aktywnych mieszkańców miejscowości

Plan Odnowy Miejscowości Wilczęta powstał przy współudziale mieszkańców miejscowości oraz władz gminy.

Wypracowane priorytety i zadania są wynikiem konsultacji społecznych i stanowią dobro wspólne, którego realizacja leży w interesie Stron.

Przewodniczący Rady
Andrzej Pańczuk