

11.01.2016

Uzupełnienie

RAPORTU O ODDZIAŁYWANIU NA OBSZAR NATURA 2000

PRZEDSIĘWZIĘCIA POD NAZWĄ:

Usunięcie drzew i krzewów z gruntów zadrzewionych (Lz) na działce 1/3
i 1/7 w obrębie Bardyny

*Ustosunkowanie się do pisma Regionalnej Dyrekcji Ochrony Środowiska w Olsztynie
o znaku WSTE.430.02.13.2015.JM z dnia 21 grudnia 2015 r.*


dr Piotr Terlecki

Spis treści

1. Odpowiedź do punktu 1.	3
2. Odpowiedź do punktu 2.	6
3. Odpowiedź do punktu 3.	22
4. Odpowiedź do punktu 4.	24

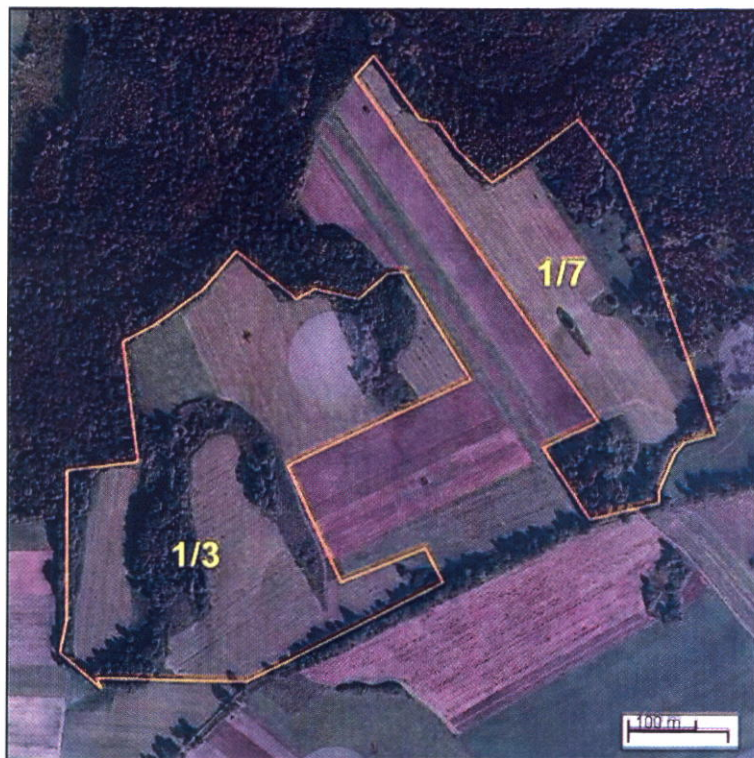
1. Odpowiedź do punktu 1.

Przeprowadzono po dwie całodniowe kontrole zasadnicze w każdym okresie fenologicznym, przy czym zakresy poszczególnych okresów przyjęto jak w tabeli nr 1. Należy zwrócić uwagę na fakt, iż zaproponowany podział na poszczególne okresy fenologiczne jest w pewnym sensie, umowny, gdyż kiedy dla jednych gatunków trwa już okres lęgowy, to inne jeszcze migrują (np. gąsiorek).

Tabela 1. Przyjęte, do przeprowadzenia kontroli zasadniczych, zakresy okresów fenologicznych.

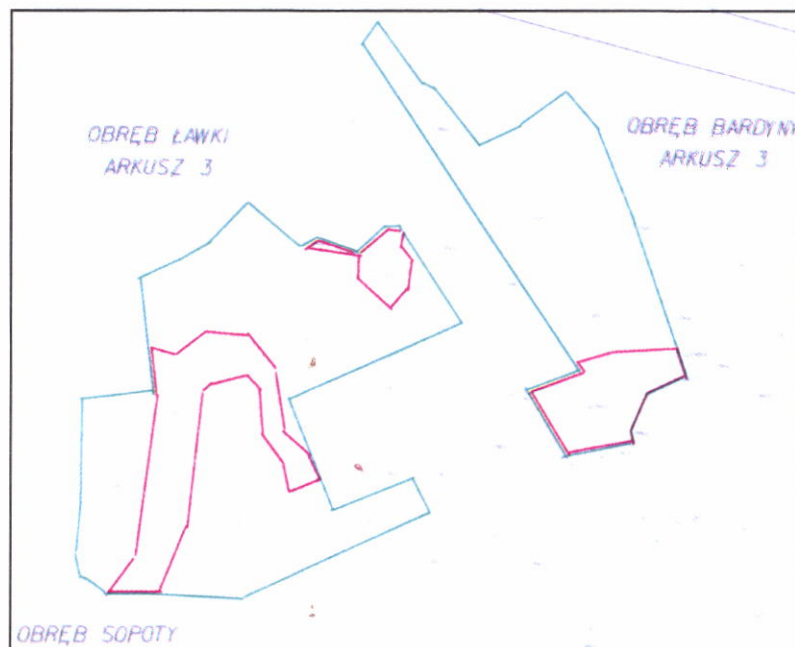
Okres fenologiczny	Przyjęte zakresy okresów fenologicznych	Liczba kontroli
Zimowanie	21.11.2014 r. – 20.02.2015 r.	2
Migracje wiosenne	21.02.2015 r. – 20.04.2015 r.	2
Okres lęgowy	21.04.2015 r. – 20.06.2015 r.	2
Dyspersja polęgowa	21.06.2015 r. – 31.08.2015 r.	2
Migracje jesienne	01.09.2015 r. – 20.11.2015 r.	2

Zasięg badań obejmował teren przedmiotowych działek (działki o numerach ewidencyjnych 1/3 i 1/7, obręb Bardyny, gmina Wilczęta) (Ryc. 1).



Ryc. 1. Lokalizacja działek inwestycyjnych (<http://geoserwis.gdos.gov.pl/mapy>, zmodyfikowane).

Szczególną uwagę zwrócono na obszary zadrzewione i zakrzewione przeznaczone do wycinki, oznaczone czerwonymi liniami na rycinie poniżej (Ryc. 2).



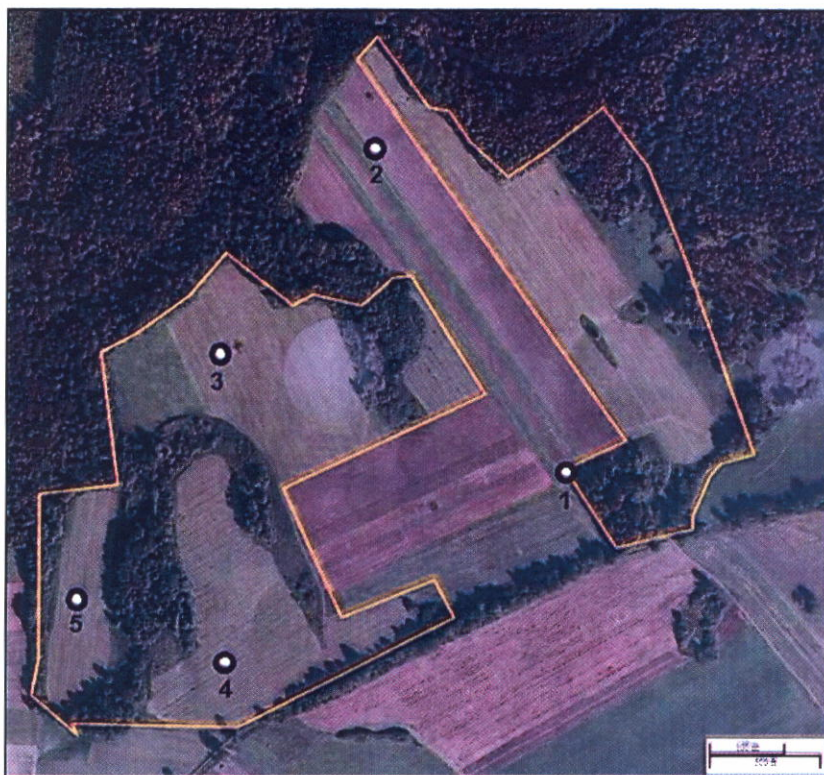
Ryc. 2. Lokalizacja powierzchni przeznaczonej pod inwestycję (czerwone linie) na tle powierzchni działek inwestycyjnych (zielone linie), (Starostwo Powiatowe w Braniewie, kopia mapy ewidencyjnej, skala 1:5000).

Badania przeprowadzono idąc wzdłuż wytyczonej trasy przemarszu transektem o długości 5 km (Ryc. 3.) tempem 2-3 km/h (czas przejścia 2,5h) oraz z punktów obserwacyjnych 1 – 5 (czas obserwacji z każdego punktu 0,5h).



Ryc. 3. Lokalizacja trasy przemarszu transektem (czarne linie i czerwona linia) na tle powierzchni działek inwestycyjnych (żółte linie) (<http://geoserwis.gdos.gov.pl/mapy>, zmodyfikowane).

Ze względu na niemożność przejścia uprawą rzepaku, zrezygnowano z przeprowadzenia kontroli na odcinku zaznaczonym czerwoną linią na rycinie 3 podczas migracji wiosennej (pominięto jedną kontrolę), okresu lęgowego (pominięto dwie kontrole) i dyspersji polęgowej (pominięto jedną kontrolę).



Ryc. 4. Lokalizacja punktów obserwacyjnych 1 - 5 (białe pola obwiedzione czarnym szrafem) na tle powierzchni działek inwestycyjnych (żółte linie) (<http://geoserwis.gdos.gov.pl/mapy>, zmodyfikowane).

2. Odpowiedź do punktu 2.

Realizując warunki Postanowienia Regionalnego Dyrektora Ochrony Środowiska w Olsztynie wskazane pismem Regionalnego Dyrektora Ochrony Środowiska w Olsztynie o znaku WSTE.430.02.1.2015.JM z dnia 17 lutego 2015 r. punkt III. 2. Przeprowadzono inwentaryzację gatunków ptaków będących przedmiotem ochrony w Obszarze Natura 2000 – Dolina Pasłęki (PLB280002). Jej wyniki przedłożono wraz z raportem o oddziaływaniu niniejszej inwestycji na Obszar Natura 2000 w rozdziałach 2 i 4. Ponadto w załączniku 2. dokonano stosownego zestawienia.

Uszczegóławiając powyższe wymieniono poszczególne gatunki wraz z wcześniej przedstawionym opisem (zawartym w rozdziale 4.4 wspomnianego raportu) i dołączono mapę zinwentaryzowanych siedlisk w obrębie badanego terenu. Należą do nich (gatunków) poniżej wymienione:

Włochatka *Aegolius funereus* – brak oddziaływań negatywnych, sowa typowo leśna, możliwe powiększenie terenu zajmowanego przez ten gatunek. W Obszarze Specjalnej Ochrony Ptaków Natura 2000 Dolina Pasłęki (PLB280002) gatunek osiadły, stwierdzono 2-3 osobniki. Możliwe potencjalne występowanie w pobliżu badanego obszaru (nawet gatunek mogący potencjalnie wykorzystywać teren przedmiotowych działek jako żerowisko), nie stwierdzony podczas kontroli na terenie działek inwestycyjnych. – **Nie stwierdzono faktycznych siedlisk, miejsc lęgowych i żerowisk tego gatunku na terenie planowanej inwestycji.**

Zimorodek *Alcedo atthis* – brak negatywnych oddziaływań, gatunek związany z rzekami i strumieniami oraz brzegami jezior i stawów. W Obszarze Specjalnej Ochrony Ptaków Natura 2000 Dolina Pasłęki (PLB280002) gatunek osiadły, stwierdzono 15 – 45 par. Gatunek o potencjalnym występowaniu w pobliżu badanego obszaru, nie wykorzystujący terenu przedmiotowych działek jako żerowisko, mogący potencjalnie nad nimi przelatywać, nie stwierdzony podczas kontroli na terenie działek inwestycyjnych. . – **Nie stwierdzono faktycznych siedlisk, miejsc lęgowych i żerowisk tego gatunku na terenie planowanej inwestycji.**

Cyraneczka *Anas crecca* – brak negatywnych oddziaływań, gatunek związany z zabagnionymi dolinami rzecznyymi i stawami oraz obrzeżami jezior (w tym śródleśnymi). W Obszarze Specjalnej Ochrony Ptaków Natura 2000 Dolina Pasłęki (PLB280002) gatunek wydający potomstwo, stwierdzono 2 – 5 osobników. Gatunek o potencjalnym występowaniu w pobliżu badanego obszaru, nie wykorzystujący terenu przedmiotowych działek jako żerowisko, mogący ewentualnie potencjalnie nad nimi przelatywać, nie stwierdzony podczas kontroli na terenie działek inwestycyjnych. – **Nie stwierdzono faktycznych siedlisk, miejsc lęgowych i żerowisk tego gatunku na terenie planowanej inwestycji.**

Cyranka *Anas querquedula* – brak oddziaływań, gatunek związany z otwartymi dolinami rzecznyymi, zbiornikami wodnymi i stawami oraz obrzeżami jezior, torfowiskami i mokradłami. W Obszarze Specjalnej Ochrony Ptaków Natura 2000 Dolina Pasłęki (PLB280002) gatunek wydający potomstwo, stwierdzono 15 – 23 pary. Gatunek o potencjalnym występowaniu w pobliżu badanego obszaru, nie wykorzystujący terenu przedmiotowych działek jako żerowisko, mogący potencjalnie nad nimi przelatywać, nie

stwierdzony podczas kontroli na terenie działek inwestycyjnych. – **Nie stwierdzono faktycznych siedlisk, miejsc lęgowych i żerowisk tego gatunku na terenie planowanej inwestycji.**

Krakwa *Anas strepeta* – brak negatywnych oddziaływań, gatunek związany z bujną roślinnością wodną, jeziorami eutroficznymi i stawami hodowlanymi oraz starorzeczami i podmokłymi łąkami z bagienkami. W Obszarze Specjalnej Ochrony Ptaków Natura 2000 Dolina Pasłęki (PLB280002) gatunek wydający potomstwo, stwierdzono 10 – 15 par. Gatunek o potencjalnym występowaniu w pobliżu badanego obszaru, może co najwyżej potencjalnie, wyjątkowo, wykorzystywać teren przedmiotowych działek jako ewentualne potencjalne żerowisko, mogący nad nimi przelatywać, nie stwierdzony podczas kontroli na terenie działek inwestycyjnych. – **Nie stwierdzono faktycznych siedlisk, miejsc lęgowych i żerowisk tego gatunku na terenie planowanej inwestycji.**

Orlik krzykliwy *Aquila pomarina* – brak znaczących negatywnych oddziaływań, gatunek strefowy, dla którego wyznaczone zostały strefy ochrony ostoi w bardzo bliskim i bliskim sąsiedztwie. Łącznie w promieniu do 5 km od przedmiotowych działek wyznaczono 7 stref (wg Regionalnej Dyrekcji Ochrony Środowiska, pismo o znaku WSI.403771.2015.JSw z dnia 27 sierpnia 2015 r.). W Obszarze Specjalnej Ochrony Ptaków Natura 2000 Dolina Pasłęki (PLB280002) gatunek wydający potomstwo, stwierdzono 42 – 44 pary (35 – 37 par wg Regionalnego Dyrektora Ochrony Środowiska w Olsztynie, pismo o znaku WSTE.430.02.1.2015.JM z dnia 17 lutego 2015 r.). Gatunek gniazdujący w pobliżu badanego obszaru, wykorzystujący teren przedmiotowych działek jako żerowisko, często nad nim przelatujący (loty patrolowe), stwierdzony podczas kontroli na terenie działek inwestycyjnych. Najsilniejszym oddziaływaniem negatywnym dla tego gatunku będzie utrata i przesunięcie fragmentu żerowiska na tereny sąsiednie, również nadające się do tego celu (o czym bezpośrednio świadczy rozmieszczenie pozostałych stref). Do oddziaływań pozytywnych należy zaliczyć przesunięcie obszaru buforowego dla wyznaczonej strefy ochrony ostoi, za czym może iść zmniejszenie penetracji terenu przez człowieka. Znaczących negatywnych oddziaływań nie stwierdza się, nie stwierdza się również, aby miało nastąpić niszczenie tego gatunku, uszczuplanie populacji oraz pogorszenie warunków występowania. Kompensacją dla utraty powierzchni działek, traktowanych jako żerowisko oraz przesunięcia linii ekotonu na granicy las/agrocenoza

będzie poszerzenie obszaru buforowego dla wyznaczonej strefy ochrony ostoi w bezpośrednim sąsiedztwie.

Zasięg bezpośredniego oddziaływania niniejszego przedsięwzięcia na populację orlika krzykliwego ograniczał się będzie do terenu działek inwestycyjnych, na którym nastąpi wycinka drzewostanu i krzewów. Jak wskazano wyżej, nastąpi usunięcie i przekształcenie dotychczasowych siedlisk na terenie działek o numerach ewidencyjnych 1/3 i 1/7 w obrębie Bardyny w gminie Wilczęta, zgodnie z planem uwarunkowań zawartym w wytycznych jakie zostaną otrzymane od lokalnego nadleśnictwa. Niewątpliwie można uznać to za utratę fragmentu żerowiska dla orlika krzykliwego, jednakże po raz kolejny zaznacza się, iż obszary w sąsiedztwie powinny zastąpić utracone żerowiska (traktowane jako teren działek inwestycyjnych). Wielkość rewirów nawet przy bardzo wysokich zagęszczeniach (20p/100km²) szacowana jest na do 500 ha, przy czym należy zwrócić uwagę na możliwość pokrywania się rewirów zajmowanych przez poszczególne pary (Meyburg i in. 2006, 2007) oraz uwzględnić zależność wielkości rewiru od płci (samce dolatują dalej na żerowiska, przynajmniej we wczesnych stadiach okresu lęgowego). Większość lotów żerowiskowych na polowania prowadzona jest z reguły w promieniu do 2 km od strefy gniazdowania, nierzadko jednak przekracza również promień 5 km (Maciorowski i Mirski 2013). Osobniki tego gatunku w poszukiwaniu pokarmu oddalają się czasami nawet powyżej 5 km (samice i samce), 5–10 km, a niekiedy kilkanaście kilometrów od gniazda (samce) (J. Wójciak – dane niepubl.). Utrata fragmentu żerowiska (traktowanego jako obszar działek inwestycyjnych), przy możliwości nakładania się żerowisk wskazuje na nieznaczną utratę i nie powinna wpłynąć znacząco negatywnie na ten gatunek. Zaznacza się, iż należy dochować terminów, w których można przeprowadzić wycinkę (od 15 X do 1 III). – **Fragment żerowiska tego gatunku zlokalizowany jest na terenie planowanej inwestycji obejmuje swoim zasięgiem obszar działek inwestycyjnych i w całości pokrywa się z terenem zaznaczonym na rycinie 1 żółtym szrafem.**

Bąk *Botaurus stellaris* – brak negatywnych oddziaływań, gatunek związany ze zbiornikami wodnymi z szerokimi szuwarami, takimi jak: naturalne jeziora, stawy hodowlane, gliniarki, starorzecza oraz podmokłymi trzcinowiskami. W Obszarze Specjalnej Ochrony Ptaków Natura 2000 Dolina Pasłęki (PLB280002) gatunek wydający potomstwo, stwierdzono 2 – 6 samców. Gatunek o potencjalnym występowaniu w pobliżu badanego obszaru, nie wykorzystujący terenu przedmiotowych działek jako żerowisko,

potencjalnie mogący nad nimi przelatywać, nie stwierdzony podczas kontroli na terenie działek inwestycyjnych. – **Nie stwierdzono faktycznych siedlisk, miejsc lęgowych i żerowisk tego gatunku na terenie planowanej inwestycji.**

Gagoł *Bucephala clangula* – brak negatywnych oddziaływań, gatunek związany m.in. ze śródleśnymi jeziorami i stawami hodowlanymi oraz starorzeczami. W Obszarze Specjalnej Ochrony Ptaków Natura 2000 Dolina Pasłęki (PLB280002) gatunek wydający potomstwo, stwierdzono 12 – 20 par (12 – 20 wg Regionalnego Dyrektora Ochrony Środowiska w Olsztynie, pismo o znaku WSTE.430.02.1.2015.JM z dnia 17 lutego 2015 r.). Gatunek o potencjalnym występowaniu w pobliżu badanego obszaru, nie wykorzystujący terenu przedmiotowych działek jako żerowisko, potencjalnie mogący nad nimi przelatywać, nie stwierdzony podczas kontroli na terenie działek inwestycyjnych. – **Nie stwierdzono faktycznych siedlisk, miejsc lęgowych i żerowisk tego gatunku na terenie planowanej inwestycji.**

Lelek *Camprimulgus europaeus* – brak negatywnych oddziaływań, gatunek typowo leśny, możliwe powiększenie terenu zajmowanego przez ten gatunek w późniejszym czasie. W Obszarze Specjalnej Ochrony Ptaków Natura 2000 Dolina Pasłęki (PLB280002) gatunek wydający potomstwo, stwierdzono 2-3 pary. Możliwe ewentualnie potencjalne występowanie w pobliżu badanego obszaru, gatunek niewykorzystujący terenu przedmiotowych działek jako żerowisko, nie stwierdzony podczas kontroli na terenie działek inwestycyjnych. – **Nie stwierdzono faktycznych siedlisk, miejsc lęgowych i żerowisk tego gatunku na terenie planowanej inwestycji.**

Rybitwa czarna *Chilodonia Niger* – brak negatywnych oddziaływań, gatunek związany z jeziorami i stawami z niską roślinnością szuwarową oraz starorzeczami i torfiankami. W Obszarze Specjalnej Ochrony Ptaków Natura 2000 Dolina Pasłęki (PLB280002) gatunek wydający potomstwo, stwierdzono 3 pary. Gatunek nie występujący w pobliżu badanego obszaru, nie wykorzystujący terenu przedmiotowych działek jako żerowisko, ewentualnie potencjalnie mogący nad nimi przelatywać, nie stwierdzony podczas kontroli na terenie działek inwestycyjnych. – **Nie stwierdzono faktycznych siedlisk, miejsc lęgowych i żerowisk tego gatunku na terenie planowanej inwestycji.**

Bocian biały *Ciconia ciconia* – brak znaczących negatywnych oddziaływań, gatunek związany z osiedlami ludzkimi w krajobrazie rolniczym, liczny w pobliżu terenów podmokłych i dolin rzecznych. W Obszarze Specjalnej Ochrony Ptaków Natura 2000 Dolina Pasłęki (PLB280002) gatunek wydający potomstwo, stwierdzono 42 pary. Gatunek występujący w sąsiedztwie badanego obszaru, wykorzystujący teren przedmiotowych działek jako żerowisko, przelatujący nad powierzchnią działek inwestycyjnych, mogący tworzyć sejmiki przed odlotem na zimowiska, stwierdzony podczas kontroli na terenie działek inwestycyjnych (stwierdzono pojedyncze żerujące i przelatujące osobniki, nie stwierdzono tworzenia sejmików). Utrata fragmentu żerowiska (traktowanego jako obszar działek inwestycyjnych) nie wpłynie negatywnie na ten gatunek.



Ryc. 5. Lokalizacja stwierdzonych żerowisk bociana białego *Ciconia ciconia*. Stwierdzone żerowiska wyznaczone czarnym szrafem. Żółtym szrafem wyznaczona teren planowanej inwestycji. Uwaga: jako żerowisko należy traktować cały obszar działek inwestycyjnych a nie tylko stwierdzone miejsca żerowania.

Bocian czarny *Ciconia nigra* – brak negatywnych oddziaływań, gatunek związany z lasami w pobliżu jezior stawów hodowlanych i rzek oraz niekiedy lasami górskimi. Gatunek strefowy, dla którego wyznaczone zostały strefy ochrony ostoi w dalekim sąsiedztwie (w promieniu do 5 km od przedmiotowych działek nie wyznaczono żadnej strefy) w promieniu do 10 km wyznaczono 3 strefy (wg Regionalnego Dyrektora Ochrony Środowiska w Olsztynie, pismo o znaku WSI.403771.2015.JSw z dnia 27 sierpnia 2015 r.) W Obszarze Specjalnej Ochrony Ptaków Natura 2000 Dolina Pasłęki (PLB280002),

gatunek wydający potomstwo, stwierdzono 4 - 5 par. Gatunek nie występujący w sąsiedztwie badanego obszaru, nie wykorzystujący terenu przedmiotowych działek jako żerowisko, mogący ewentualnie potencjalnie przelatywać nad powierzchnią działek inwestycyjnych podczas migracji, nie stwierdzony podczas kontroli na terenie działek inwestycyjnych. – **Nie stwierdzono faktycznych siedlisk, miejsc lęgowych i żerowisk tego gatunku na terenie planowanej inwestycji.**

Błotniak stawowy *Circus aeruginosus* – brak znaczących negatywnych oddziaływań, gatunek związany z trzcinowiskami na jeziorach, stawach hodowlanych, zbiornikach zaporowych, gliniankach, torfiankach oraz starorzeczach i niekiedy zaroślach wiklinowych. W Obszarze Specjalnej Ochrony Ptaków Natura 2000 Dolina Pasłęki (PLB280002) gatunek wydający potomstwo, stwierdzono 35 - 41 par. Gatunek wykorzystujący teren przedmiotowych działek jako żerowisko, przelatujący nad powierzchnią działek inwestycyjnych (loty patrolowe), stwierdzony podczas kontroli na terenie działek inwestycyjnych (stwierdzono pojedyncze przelatujące osobniki, nie stwierdzono lotów tokowych). Utrata fragmentu żerowiska (traktowanego jako obszar działek inwestycyjnych) nie wpłynie negatywnie na ten gatunek. – **Fragment żerowiska tego gatunku zlokalizowany jest na terenie planowanej inwestycji obejmuje swoim zasięgiem obszar działek inwestycyjnych i w całości pokrywa się z terenem zaznaczonym na rycinie 1 żółtym szrafem.**

Błotniak łąkowy *Circus pygargus* – brak negatywnych oddziaływań, gatunek związany z podmokłymi łąkami, turzycowiskami, torfowiskami oraz obrzeżami bagien i niekiedy rozległych łąkach zbóż i rzepaku w krajobrazie rolniczym. W Obszarze Specjalnej Ochrony Ptaków Natura 2000 Dolina Pasłęki (PLB280002) gatunek wydający potomstwo, stwierdzono 3 - 5 par. Gatunek potencjalnie wykorzystujący teren przedmiotowych działek jako żerowisko, potencjalnie przelatujący nad powierzchnią działek inwestycyjnych (loty patrolowe), nie stwierdzony podczas kontroli na terenie działek inwestycyjnych. – **Nie stwierdzono faktycznych siedlisk, miejsc lęgowych i żerowisk tego gatunku na terenie planowanej inwestycji.**

Siniak *Columba oenas* – brak negatywnych oddziaływań, gatunek związany ze starymi lasami liściastymi i mieszanymi, zwłaszcza buczynami oraz borami ze starymi drzewami,

starymi parkami i zadrzewieniami. W Obszarze Specjalnej Ochrony Ptaków Natura 2000 Dolina Pasłęki (PLB280002) gatunek wydający potomstwo, stwierdzono 20 - 30 osobników. Gatunek nie wykorzystujący terenu przedmiotowych działek jako żerowisko, potencjalnie mogący przelatywać nad powierzchnią działek inwestycyjnych, nie stwierdzony podczas kontroli na terenie działek inwestycyjnych. Wiek drzew przeznaczonych do wycinki wyklucza możliwość gniazdowania tego gatunku. – **Nie stwierdzono faktycznych siedlisk, miejsc lęgowych i żerowisk tego gatunku na terenie planowanej inwestycji.**

Derkacz *Crex crex* – brak negatywnych oddziaływań, gatunek związany z żyznymi terenami uprawnymi łąkach np. łąny zbóż i rzepaku, wilgotnymi łąkami, pastwiskami oraz torfowiskami i turzycowiskami w dolinach rzecznych. W Obszarze Specjalnej Ochrony Ptaków Natura 2000 Dolina Pasłęki (PLB280002) gatunek wydający potomstwo, stwierdzono 53 odzywające się samce. Gatunek potencjalnie mogący wykorzystywać teren przedmiotowych działek jako miejsce gniazdowania i żerowisko, nie stwierdzony podczas kontroli na terenie działek inwestycyjnych, 1 samiec odzywający się w promieniu do 1 km od przedmiotowych działek w kierunku SE. – **Nie stwierdzono faktycznych siedlisk, miejsc lęgowych i żerowisk tego gatunku na terenie planowanej inwestycji.**

Dzięcioł białogrzbiety *Dendrocopos leucotos* – brak negatywnych oddziaływań, gatunek związany ze starymi lasami liściastymi, na niżu z grądami, łągami, brzezunami i olsami oraz z borami mieszanymi i buczynami górskimi. W Obszarze Specjalnej Ochrony Ptaków Natura 2000 Dolina Pasłęki (PLB280002) gatunek wydający potomstwo, stwierdzono 1 parę. Gatunek nie wykorzystujący terenu przedmiotowych działek jako żerowisko, ewentualnie potencjalnie mogący przelatywać nad powierzchnią działek inwestycyjnych, nie stwierdzony podczas kontroli na terenie działek inwestycyjnych. Wiek drzew przeznaczonych do wycinki wyklucza możliwość gniazdowania tego gatunku. – **Nie stwierdzono faktycznych siedlisk, miejsc lęgowych i żerowisk tego gatunku na terenie planowanej inwestycji.**

Dzięcioł średni *Dendrocopos medius* – brak negatywnych oddziaływań, gatunek związany ze starymi drzewostanami dębowymi, bukowymi, olchowymi oraz z starymi parkami z martwymi lub obumierającymi drzewami. W Obszarze Specjalnej Ochrony Ptaków Natura 2000 Dolina Pasłęki (PLB280002) gatunek osiadły, stwierdzono 100 - 140 par.

Gatunek nie wykorzystujący terenu przedmiotowych działek jako żerowisko, potencjalnie mogący przelatywać nad powierzchnią działek inwestycyjnych, nie stwierdzony podczas kontroli na terenie działek inwestycyjnych. Wiek drzew przeznaczonych do wycinki wyklucza możliwość gniazdowania tego gatunku. Dzięcioły średnie praktycznie nie gniazdują w płatach mniejszych niż 10 ha (Müller 1982, Kosenko i Kaygorodova 2001, Pasinelli 2003). Zagęszczenie dzięcioła średniego w lasach liściastych maleje wraz ze wzrostem udziału drzewostanów w wieku poniżej 40 lat, a wzrasta wraz z udziałem drzewostanów w wieku przekraczającym 120 lat (Kosiński i Winiecki 2005). – **Nie stwierdzono faktycznych siedlisk, miejsc lęgowych i żerowisk tego gatunku na terenie planowanej inwestycji.**

Dzięcioł czarny *Dryocopus martius* – brak negatywnych oddziaływań, gatunek związany ze starymi borami i lasami liściastymi, starymi dużymi parkami miejskimi oraz z zadrzewieniami. W Obszarze Specjalnej Ochrony Ptaków Natura 2000 Dolina Pasłęki (PLB280002) gatunek osiadły, stwierdzono 50 - 60 par. Gatunek nie wykorzystujący terenu przedmiotowych działek jako żerowisko, potencjalnie mogący przelatywać nad powierzchnią działek inwestycyjnych, nie stwierdzony podczas kontroli na terenie działek inwestycyjnych. Dzięcioł czarny występuje we wszystkich typach lasów, w płatach różnej wielkości, preferuje wielkopowierzchniowe drzewostany powyżej 100 lat rosnące w umiarkowanym zwarcu, tzw. widne lasy, unikając lasów o niskim i bardzo wysokim zagęszczeniu drzew (Bocca i in. 2007). – **Nie stwierdzono faktycznych siedlisk, miejsc lęgowych i żerowisk tego gatunku na terenie planowanej inwestycji.**

Muchołówka mała *Ficedula parva* – brak negatywnych oddziaływań, gatunek związany ze starymi borami i średniowiekowymi, zwartymi drzewostanami liściastymi i mieszanymi z udziałem buka i grabu oraz lokalnie z wilgotnymi borami z domieszką drzew liściastych. W Obszarze Specjalnej Ochrony Ptaków Natura 2000 Dolina Pasłęki (PLB280002) gatunek wydający potomstwo, stwierdzono 190 par (192 pary wg Regionalnego Dyrektora Ochrony Środowiska w Olsztynie, pismo o znaku WSTE.430.02.1.2015.JM z dnia 17 lutego 2015 r.). Gatunek nie wykorzystujący terenu przedmiotowych działek jako żerowisko, potencjalnie mogący przelatywać nad powierzchnią działek inwestycyjnych, nie stwierdzony podczas kontroli na terenie działek inwestycyjnych. Muchołówka mała występuje głównie w dwóch typach lasów: zacienionych grądach (lasy dębowo-lipowo-grabowe) oraz buczynach (Tomiałojć i Stawarczyk 2003). Gatunek preferuje gęste,

zacienione lasy, gdzie zagęszczenie żywych drzew dochodzi do 680 na 1 ha (Mitrus i in. 2006). Unika lasów młodszych niż 40 – 50 lat, chętnie wybierając fragmenty ze słabo rozwiniętą warstwą podszytu (Wichmann i Frank 2007). – **Nie stwierdzono faktycznych siedlisk, miejsc lęgowych i żerowisk tego gatunku na terenie planowanej inwestycji.**

Żuraw *Grus grus* – brak negatywnych oddziaływań, gatunek związany z zabagnionymi obrzeżami jezior i stawów, mokradłami oraz śródpolnymi zabagnieniami, podmokłymi olsami i łągami. W Obszarze Specjalnej Ochrony Ptaków Natura 2000 Dolina Pasłęki (PLB280002) gatunek wydający potomstwo, stwierdzono 39 - 69 par. Gatunek potencjalnie mogący wykorzystywać teren przedmiotowych działek jako żerowisko, przelatujący nad powierzchnią działek inwestycyjnych (migracje), nie stwierdzony podczas kontroli na terenie działek inwestycyjnych. Utrata fragmentu potencjalnego żerowiska (traktowanego jako obszar działek inwestycyjnych), przy jednoczesnym braku stwierdzenia żerujących osobników nie wpłynie negatywnie na ten gatunek. – **Nie stwierdzono faktycznych siedlisk, miejsc lęgowych i żerowisk tego gatunku na terenie planowanej inwestycji.**

Bielik *Haliaetus albicilla* – brak negatywnych oddziaływań, gatunek strefowy, dla którego wyznaczone zostały strefy ochrony ostoi w dalekim sąsiedztwie. W promieniu do 5 km od przedmiotowych działek nie wyznaczono żadnej strefy, w promieniu do 10 km wyznaczono 2 strefy (wg Regionalnego Dyrektora Ochrony Środowiska w Olsztynie, pismo o znaku WSI.403771.2015.JSw z dnia 27 sierpnia 2015 r.). W Obszarze Specjalnej Ochrony Ptaków Natura 2000 Dolina Pasłęki (PLB280002) gatunek osiadły, stwierdzono 8 – 10 par (8 – 11 par wg Regionalnej Dyrekcji Ochrony Środowiska, pismo o znaku WSTE.430.02.1.2015.JM z dnia 17 lutego 2015 r.). Gatunek nie gniazdujący w pobliżu badanego obszaru, nie wykorzystujący terenu przedmiotowych działek jako żerowisko, mogący ewentualnie potencjalnie nad nim przelatywać (migracje), nie stwierdzony podczas kontroli na terenie działek inwestycyjnych. – **Nie stwierdzono faktycznych siedlisk, miejsc lęgowych i żerowisk tego gatunku na terenie planowanej inwestycji.**

Bączek *Ixobrychus minutus* – brak negatywnych oddziaływań, gatunek związany ze zbiornikami wodnymi z szerokimi szuwarami, takimi jak: naturalne jeziora, stawy hodowlane, glinianki, starorzecza oraz podmokłymi trzcinowiskami i dolinami rzecznyymi z szuwarami i łożowiskami. W Obszarze Specjalnej Ochrony Ptaków Natura 2000 Dolina

Pasłęki (PLB280002) gatunek wydający potomstwo, stwierdzono 1 parę. Gatunek o ewentualnym potencjalnym występowaniu w sąsiedztwie badanego obszaru, nie wykorzystujący terenu przedmiotowych działek jako żerowisko, ewentualnie potencjalnie mogący nad nimi przelatywać, nie stwierdzony podczas kontroli na terenie działek inwestycyjnych. – **Nie stwierdzono faktycznych siedlisk, miejsc lęgowych i żerowisk tego gatunku na terenie planowanej inwestycji.**

Gąsiorek *Lanius collurio* – brak znaczących negatywnych oddziaływań, gatunek związany ze skrajami lasów i zadrzewień, młodnikami oraz pasami krzaków wśród łąk, wzdłuż dróg i rowów. W Obszarze Specjalnej Ochrony Ptaków Natura 2000 Dolina Pasłęki (PLB280002) gatunek wydający potomstwo, stwierdzono 300 par. Gatunek gniazdujący i żerujący na badanym obszarze, stwierdzony podczas kontroli na terenie działek inwestycyjnych. Stwierdzono 2 gniazdujące pary na terenie planowanej inwestycji. W optymalnych warunkach wielkość terytorium gąsiorka wynosi 0,08–1,52 ha, a w mniej odpowiednich sięga nawet 8 ha, przeciętnie to 1,5 ha (Cramp i Perrins 1993, Lefranc i Worfolk 1997, Kuźniak i Tryjanowski 2003). Najsilniejszym oddziaływaniem negatywnym dla tego gatunku będzie utrata i przesunięcie żerowiska oraz miejsc gniazdowania na tereny sąsiednie, również nadające się do tego celu, o czym świadczy m.in. fizjografia terenów sąsiednich. W ramach kompensacji przyrodniczej można dosadzić kolczastych i ciernistych krzewów (np. głogi, tarnina, ewentualnie berberys i pigwowiec) wzdłuż lokalnych polnych dróg lub na obrzeżu działek inwestycyjnych.



Ryc. 6. Lokalizacja stwierdzonych żerowisk gąsiorka *Lanius collurio*. Stwierdzone żerowiska wyznaczone czarnym szrafem. Żółtym szrafem wyznaczona teren planowanej inwestycji. LC – miejsca gniazdowania.

Lerka *Lullula arborea* – brak negatywnych oddziaływań, gatunek związany z suchymi ubogimi borami sosnowymi ze śródleśnymi polanami, porębami, uprawami leśnymi i wrzosowiskami oraz sąsiadujące z terenami otwartymi lokalnie z wilgotnymi borami z domieszką drzew liściastych. W Obszarze Specjalnej Ochrony Ptaków Natura 2000 Dolina Pasłęki (PLB280002) gatunek wydający potomstwo, stwierdzono 48 - 58 par. Gatunek nie wykorzystujący terenu przedmiotowych działek jako żerowisko, potencjalnie mogący je zasiedlić po przekształceniu w uprawę leśną, nie stwierdzony podczas kontroli na terenie działek inwestycyjnych. – **Nie stwierdzono faktycznych siedlisk, miejsc lęgowych i żerowisk tego gatunku na terenie planowanej inwestycji.**

Podróżniczek *Luscinia svecica* – brak negatywnych oddziaływań, gatunek związany z zadrzewieniami i zakrzewieniami w bagnistych dolinach rzecznych i na obrzeżach zbiorników wodnych oraz łożowiskami i młodymi olsami. W Obszarze Specjalnej Ochrony Ptaków Natura 2000 Dolina Pasłęki (PLB280002) gatunek wydający potomstwo, stwierdzono 1 parę. Gatunek nie wykorzystujący terenu przedmiotowych działek jako żerowisko, nie stwierdzony podczas kontroli na terenie działek inwestycyjnych. – **Nie stwierdzono faktycznych siedlisk, miejsc lęgowych i żerowisk tego gatunku na terenie planowanej inwestycji.**

Nurogęś *Mergus merganser* – brak negatywnych oddziaływań, gatunek związany z zasobnymi w ryby zbiornikami wodnymi takimi jak: naturalne jeziora i stawy hodowlane oraz rzekami w pobliżu lasów. W Obszarze Specjalnej Ochrony Ptaków Natura 2000 Dolina Pasłęki (PLB280002) gatunek wydający potomstwo, stwierdzono 9 – 13 par (co najmniej 10 wg Regionalnego Dyrektora Ochrony Środowiska w Olsztynie, pismo o znaku WSTE.430.02.1.2015.JM z dnia 17 lutego 2015 r.). Gatunek o potencjalnym występowaniu w pobliżu badanego obszaru, nie wykorzystujący terenu przedmiotowych działek jako żerowisko, potencjalnie mogący nad nimi przelatywać, nie stwierdzony podczas kontroli na terenie działek inwestycyjnych. – **Nie stwierdzono faktycznych siedlisk, miejsc lęgowych i żerowisk tego gatunku na terenie planowanej inwestycji.**

Kania czarna *Milvus migrans* – brak negatywnych oddziaływań, gatunek strefowy, dla którego należy wyznaczać strefy ochrony ostoi. W promieniu do 20 km od przedmiotowych działek nie wyznaczono żadnej strefy (wg Regionalnej Dyrekcji Ochrony Środowiska, pismo o znaku WSI.403771.2015.JSw z dnia 27 sierpnia 2015 r.). W Obszarze Specjalnej Ochrony Ptaków Natura 2000 Dolina Pasłęki (PLB280002) gatunek wydający potomstwo, stwierdzono 2 – 5 par. Gatunek nie gniazdujący w pobliżu badanego obszaru, nie wykorzystujący terenu przedmiotowych działek jako żerowisko, mogący ewentualnie potencjalnie nad nim przelatywać (migracje), nie stwierdzony podczas kontroli na terenie działek inwestycyjnych. – **Nie stwierdzono faktycznych siedlisk, miejsc lęgowych i żerowisk tego gatunku na terenie planowanej inwestycji.**

Kania ruda *Milvus milvus* – brak negatywnych oddziaływań, gatunek strefowy, dla którego należy wyznaczać strefy ochrony ostoi. W promieniu do 10 km od przedmiotowych działek nie wyznaczono żadnej strefy, w promieniu do 20 km od przedmiotowych działek wyznaczono dwie strefy (wg Regionalnego Dyrektora Ochrony Środowiska w Olsztynie, pismo o znaku WSI.403771.2015.JSw z dnia 27 sierpnia 2015 r.). W Obszarze Specjalnej Ochrony Ptaków Natura 2000 Dolina Pasłęki (PLB280002) gatunek wydający potomstwo, stwierdzono 4 – 5 par. Gatunek nie gniazdujący w pobliżu badanego obszaru, nie wykorzystujący terenu przedmiotowych działek jako żerowisko, mogący ewentualnie potencjalnie nad nim przelatywać (migracje), nie stwierdzony podczas kontroli na terenie działek inwestycyjnych. – **Nie stwierdzono faktycznych siedlisk, miejsc lęgowych i żerowisk tego gatunku na terenie planowanej inwestycji.**

Trzmiełojad *Pernis apivorus* – brak negatywnych oddziaływań, w Obszarze Specjalnej Ochrony Ptaków Natura 2000 Dolina Pasłęki (PLB280002) gatunek wydający potomstwo, stwierdzono 9 – 17 par. Gatunek nie gniazdujący w pobliżu badanego obszaru, mogący ewentualnie potencjalnie wykorzystywać teren przedmiotowych działek jako żerowisko, mogący ewentualnie potencjalnie nad nim przelatywać (migracje), nie stwierdzony podczas kontroli na terenie działek inwestycyjnych. – **Nie stwierdzono faktycznych siedlisk, miejsc lęgowych i żerowisk tego gatunku na terenie planowanej inwestycji.**

Dzięcioł zielonosiwy *Picus canus* – brak negatywnych oddziaływań, gatunek związany z prześwietlonymi lasami liściastymi i mieszanymi graniczącymi z terenami otwartymi, zadrzewieniami i szpalerami drzew w dolinach rzecznych oraz starymi dużymi parkami i górskimi buczynami. W Obszarze Specjalnej Ochrony Ptaków Natura 2000 Dolina Pasłęki (PLB280002) gatunek osiadły, stwierdzono 17 - 24 par. Gatunek mogący potencjalnie nad nim przelatywać i mogący potencjalnie wykorzystywać teren przedmiotowych działek jako żerowisko, nie stwierdzony podczas kontroli na terenie działek inwestycyjnych. – **Nie stwierdzono faktycznych siedlisk, miejsc lęgowych i żerowisk tego gatunku na terenie planowanej inwestycji.**

Zielonka *Porzana parva* – brak negatywnych oddziaływań, gatunek związany z bagiennymi dolinami rzeczными, szuwarami, jeziorami oraz stawami hodowlanymi z kozuchami roślinności wodnej. W Obszarze Specjalnej Ochrony Ptaków Natura 2000 Dolina Pasłęki (PLB280002) gatunek wydający potomstwo, stwierdzono 4 pary. Gatunek o ewentualnym potencjalnym występowaniu w sąsiedztwie badanego obszaru, nie wykorzystujący terenu przedmiotowych działek jako żerowisko, nie stwierdzony podczas kontroli na terenie działek inwestycyjnych. – **Nie stwierdzono faktycznych siedlisk, miejsc lęgowych i żerowisk tego gatunku na terenie planowanej inwestycji.**

Kropiatka *Porzana porzana* – brak negatywnych oddziaływań, gatunek związany z bagiennymi, zalewowymi dolinami rzeczными, szuwarami, turzycowiskami, płytkimi jeziorami oraz stawami hodowlanymi z kozuchami roślinności wodnej. W Obszarze Specjalnej Ochrony Ptaków Natura 2000 Dolina Pasłęki (PLB280002) gatunek wydający potomstwo, stwierdzono 1 parę. Gatunek o ewentualnym potencjalnym występowaniu w sąsiedztwie badanego obszaru, nie wykorzystujący terenu przedmiotowych działek jako żerowisko, nie stwierdzony podczas kontroli na terenie działek inwestycyjnych. – **Nie**

stwierdzono faktycznych siedlisk, miejsc lęgowych i żerowisk tego gatunku na terenie planowanej inwestycji.

Jarzębatka *Sylvia nisoria* – brak negatywnych oddziaływań, gatunek związany z zadrzewieniami i zakrzewieniami śródpolnymi, często kolczastymi, pasami roślinności wzdłuż dróg i dolin rzecznych oraz skrajami lasów, młodymi uprawami leśnymi i nasłonecznionymi, zakrzaczonymi zboczami. W Obszarze Specjalnej Ochrony Ptaków Natura 2000 Dolina Pasłęki (PLB280002) gatunek wydający potomstwo, stwierdzono 10 - 12 pary. Gatunek o ewentualnym potencjalnym występowaniu w sąsiedztwie badanego obszaru i na nim, mogący wykorzystywać teren przedmiotowych działek jako żerowisko, nie stwierdzony podczas kontroli na terenie działek inwestycyjnych. – **Nie stwierdzono faktycznych siedlisk, miejsc lęgowych i żerowisk tego gatunku na terenie planowanej inwestycji.**

Samotnik *Tringa ochropus* – brak negatywnych oddziaływań, gatunek związany z bagnistymi olsami i łąkami w dolinach rzecznych i na obrzeżach jezior i stawów oraz śródleśnymi bagienkami i torfowiskami. W Obszarze Specjalnej Ochrony Ptaków Natura 2000 Dolina Pasłęki (PLB280002) gatunek wydający potomstwo, stwierdzono 22 - 30 par. Gatunek o ewentualnym potencjalnym występowaniu w sąsiedztwie badanego obszaru, nie wykorzystujący terenu przedmiotowych działek jako żerowisko, nie stwierdzony podczas kontroli na terenie działek inwestycyjnych. – **Nie stwierdzono faktycznych siedlisk, miejsc lęgowych i żerowisk tego gatunku na terenie planowanej inwestycji.**

Ponadto wg Regionalnego Dyrektora Ochrony Środowiska w Olsztynie (pismo o znaku WSI.403771.2015.JSw z dnia 27 sierpnia 2015 r.) przedmiotem ochrony w Obszarze Specjalnej Ochrony Ptaków Natura 2000 Dolina Pasłęki (PLB280002) są również gatunki:

Dudek *Upupa epops* – brak oddziaływań, gatunek związany ze skrajami lasów, alejami przydrożnymi i porastającymi rowy w pobliżu terenów otwartych (w tym łąk, pastwisk, wydm i okolic żwirowni) oraz rozległymi polanami leśnymi, obrzeżami osiedli i rozproszoną zabudową wiejską. Gatunek o potencjalnym występowaniu w sąsiedztwie badanego obszaru i na nim, mogący wykorzystywać teren przedmiotowych działek jako

żerowisko, nie stwierdzony podczas kontroli na terenie działek inwestycyjnych. – **Nie stwierdzono faktycznych siedlisk, miejsc lęgowych i żerowisk tego gatunku na terenie planowanej inwestycji.**

Dzięcioł zielony *Picus viridis* – brak znaczących negatywnych oddziaływań, gatunek związany z lasami i zadrzewieniami liściastymi, zwłaszcza w dolinach rzecznych i przy terenach otwartych oraz z dużymi parkami miejskimi i zadrzewieniami wiejskimi. Gatunek żerujący na terenie przedmiotowych działek, stwierdzony podczas kontroli na terenie działek inwestycyjnych poza zadrzewieniami.



Ryc. 7. Lokalizacja stwierdzonych żerowisk dzięcioła zielonego *Picus viridis*. Stwierdzone żerowiska wyznaczono czarnym szrafem. Żółtym szrafem wyznaczona teren planowanej inwestycji.

Kobuz *Falco subbuteo* – brak negatywnych oddziaływań, gatunek związany ze skrajami dużych kompleksów leśnych (głównie sosnowych), brzegami rozległych polan oraz mniejszych kępach lasu i zadrzewieniach. Gatunek o ewentualnym potencjalnym występowaniu w sąsiedztwie badanego obszaru i na nim, ewentualnie potencjalnie mogący wykorzystywać teren przedmiotowych działek jako żerowisko, nie stwierdzony podczas kontroli na terenie działek inwestycyjnych. – **Nie stwierdzono faktycznych siedlisk, miejsc lęgowych i żerowisk tego gatunku na terenie planowanej inwestycji.**

Srokosz *Lanius excubitor* – brak negatywnych oddziaływań, gatunek związany z obrzeżami lasów, szpalerami i kępami drzew w terenach otwartych oraz z młodnikami. Gatunek o potencjalnym występowaniu w sąsiedztwie badanego obszaru i na nim, mogący wykorzystywać teren przedmiotowych działek jako żerowisko, nie stwierdzony podczas kontroli na terenie działek inwestycyjnych. – **Nie stwierdzono faktycznych siedlisk, miejsc lęgowych i żerowisk tego gatunku na terenie planowanej inwestycji.**

3. Odpowiedź do punktu 3.

Odnosząc uzyskane wyniki inwentaryzacji do treści planu zadań ochronnych, sporządzonego dla obszaru Natura 2000 – Dolina Pasłęki, zgodnie z Zarządzeniem Regionalnego Dyrektora Ochrony Środowiska w Olsztynie z dnia 02 grudnia 2014 r., opublikowanym w Dzienniku Urzędowym Województwa Warmińsko – Mazurskiego, poz. 3975 przeanalizowano cały wspomniany dokument a w sposób szczególny kilka najważniejszych fragmentów (Ryc. 7 – Ryc. 9).

Identyfikacja istniejących i potencjalnych zagrożeń dla zachowania właściwego stanu ochrony gatunków ptaków i ich siedlisk, będących przedmiotami ochrony obszaru Natura 2000 Dolina Pasłęki PLB280002.

Lp.	Przedmiot ochrony	Zagrożenia	
		Istniejące	Potencjalne
2.	A072 Trzmielojad A073 Kania czarna A074 Kania ruda A081 Błotniak stawowy A089 Orlik krzykliwy A234 Dzięcioł zielonosiwy	A10.01: Usuwanie żywoptotów i zagajników lub roślinności karłowatej Zagrożenie obejmuje likwidację stref buforowych, okrajkowych nieużytków na obrzeżach kompleksów leśnych, kęp zadrzewień i zakrzaczów. Proces ten wiąże się ściśle z intensyfikacją produkcji i przybiera na sile na obszarach zdominowanych przez monokultury upraw. Uproszczenie krajobrazu powoduje drastyczneubożenie bazy pokarmowej ptaków szponiastych oraz zanik siedlisk wykorzystywanych przez dzięcioła zielonosiwego. Skutkuje trwałymi zmianami, więc jest zjawiskiem groźnym. Znaczenie dla utrzymania właściwego stanu ochrony wysokie.	

Ryc. 8. Pierwszy fragment Zarządzenia Regionalnego Dyrektora Ochrony Środowiska w Olsztynie z dnia 02 grudnia 2014 r.

Na terenie Planowanej inwestycji stwierdzono wyłącznie 2 gatunki:

- Błotniak stawowy A081: nie nastąpi całkowita likwidacja strefy buforowej tylko w jej bardzo niewielkiej części, nie nastąpi znaczne zubożenie bazy pokarmowej, nie nastąpi całkowita likwidacja żerowisk.
- Orlik Krzykliwy A089: nie nastąpi całkowita likwidacja strefy buforowej tylko w jej bardzo niewielkiej części, nie nastąpi znaczne zubożenie bazy pokarmowej, nie nastąpi całkowita likwidacja żerowisk. Po planowanej inwestycji obszar zostanie zalesiony, więc zwiększy się bufor dla miejsca gniazdowania w sąsiedztwie, co ma znaczenia pozytywne.

5.	A072 Trzmielojad A089 Orlik krzykliwy A051 Krakwa A055 Cytanka	B01: Zalesianie terenów otwartych <i>Zagrożenie obejmuje zalesienia gruntów rolniczych wykonane zarówno przez Lasy Państwowe, jak i prywatnych właścicieli przed utworzeniem obszaru Natura 2000. Jako zagrożenie potraktowano zalesienia terenów położonych na dnach dolin rzecznych, często w obrębie dawnych tarasów zalewowych. Zwiększenie lesistości na tych obszarach powoduje ogólne zubożenie siedlisk, zanik zbiorowisk roślinnych i zespołu ptaków charakterystycznych dla otwartego krajobrazu nizinnych dolin rzecznych. Znaczenie dla utrzymania właściwego stanu ochrony wysokie.</i>	
----	---	--	--

Ryc. 9. Drugi fragment Zarządzenia Regionalnego Dyrektora Ochrony Środowiska w Olsztynie z dnia 02 grudnia 2014 r.

Na terenie Planowanej inwestycji stwierdzono wyłącznie 1 gatunek:

- Orlik Krzykliwy A089: po planowanej wycince obszar działek inwestycyjnych zostanie zalesiony, więc zwiększy się bufor dla miejsca gniazdowania w sąsiedztwie, co ma znaczenia pozytywne.

Przedmiot ochrony	Działania ochronne			
	Nr i nazwa	Zakres prac	Miejsce realizacji	Podmiot odpowiedzialny za wykonanie
A072 Trzmielojad A081 Błotniak stawowy A051 Krakwa A055 Cyranka A089 Orlik kazyldiwy	5. Ograniczenie zalesień na gruntach rolniczych	Utrzymanie terenów otwartych na zboczach i dnie doliny rzecznej. Cały okres obowiązywania planu	Cały obszar Natura 2000	Właściciele lub posiadacze obszaru na podstawie umowy zawartej z organem sprawującym nadzór nad obszarem Natura 2000

Ryc. 10. Trzeci fragment Zarządzenia Regionalnego Dyrektora Ochrony Środowiska w Olsztynie z dnia 02 grudnia 2014 r.

W wyniku planowanej inwestycji nastąpi wyłącznie usunięcie zadrzewień i zakrzewień, dopiero w następnym etapie planuje się zalesienie, mimo tego nie będzie to znaczący wzrost obszarów zalesionych w porównaniu do stanu obecnego w całym Obszarze Natura 2000. Utrzymanie terenów otwartych na zboczach i dnie doliny rzecznej zostanie dotrzymane.

Należy jednoznacznie stwierdzić, iż planowana inwestycja nie wpłynie w sposób znaczący na dotrzymanie celów działań ochronnych Obszaru Natura 2000 Dolina Pasłęki PLB280002 dla zinwentaryzowanych gatunków.

4. Odpowiedź do punktu 4.

Omówienie planowanego przedsięwzięcia w kontekście położenia przedmiotowych działek w granicach Obszaru Chronionego Krajobrazu Doliny Pasłęki, zwłaszcza zakazów obowiązujących w w/w obszarze, wymienionych w § 5 pkt 1 Uchwały Nr VIII/208/15 Sejmiku Województwa Warmińsko-Mazurskiego z dnia 24 czerwca 2015 r. w sprawie wyznaczenia Obszaru Chronionego Krajobrazu Doliny Pasłęki nastąpiło już w złożonym raporcie o oddziaływaniu niniejszej inwestycji na Obszar natura 2000. Poniżej cytuję:

„Analizując zapisy Uchwały Nr VIII/208/15 Sejmiku Województwa Warmińsko-Mazurskiego z dnia 24 czerwca 2015 r. w sprawie wyznaczenia Obszaru Chronionego Krajobrazu Doliny Pasłęki, dotyczące wprowadzonych zakazów, m.in. „realizacji przedsięwzięć mogących znacząco oddziaływać na środowisko w rozumieniu przepisów ustawy z dnia 3 października 2008 r. o udostępnianiu informacji o środowisku i jego ochronie, udziale społeczeństwa w ochronie środowiska oraz o ocenach oddziaływania na środowisko”; należy stwierdzić, iż w przypadku planowanej inwestycji, powyższy zakaz, o którym mowa w § 5 ust 1 pkt 2 nie dotyczy „realizacji przedsięwzięć mogących znacząco oddziaływać na środowisko, dla których przeprowadzona ocena oddziaływania na środowisko wykazała brak znacząco negatywnego wpływu na ochronę przyrody obszaru chronionego krajobrazu,, (ust. 3 pkt. 2). Dodatkowo, w następstwie wycinki zadrzewionych fragmentów działek, planuje się, jak już wspomniano, nasadzenia na całej powierzchni działek, co sprzyjać będzie zwiększaniu istniejącego stopnia pokrycia terenów drzewostanami, w szczególności na terenach porolnych, w myśl zapisu w/w uchwały dotyczącego czynnej ochrony ekosystemów leśnych Obszaru (§ 4 ust. 1 pkt. 2) „zwiększanie istniejącego stopnia pokrycia terenów drzewostanami, w szczególności na terenach porolnych tam, gdzie z przyrodniczego i ekonomicznego punktu widzenia jest to możliwe; sprzyjanie tworzeniu zwartych kompleksów leśnych o racjonalnej granicy polno-leśnej; tworzenie i utrzymywanie leśnych korytarzy ekologicznych ze szczególnym uwzględnieniem możliwości migracji dużych ssaków”. Podsumowując, nie przewiduje się znaczącego negatywnego oddziaływania planowanego przedsięwzięcia na ochronę przyrody obszaru chronionego krajobrazu.”

Uszczegóławiając powyższe wymieniono niżej poszczególne zakazy, cytując wyżej wspomnianą Uchwałę z dopisaniem treści od autora uzupełnienia w nawiasach kwadratowych pismem wytłuszczonym:

„§ 5. 1. Na Obszarze wprowadza się następujące zakazy:

1) *zabijania dziko występujących zwierząt, niszczenia ich nor, legowisk, innych schronień i miejsc rozrodu oraz tarlisk, złożonej ikry, z wyjątkiem amatorskiego połowu ryb oraz wykonywania czynności związanych z racjonalną gospodarką rolną, leśną, rybacką i łowiecką; [na terenie planowanej inwestycji zamierza się doprowadzić do prowadzenia racjonalnej gospodarki leśnej]*

2) *realizacji przedsięwzięć mogących znacząco oddziaływać na środowisko w rozumieniu przepisów ustawy z dnia 3 października 2008 r. o udostępnianiu informacji o środowisku*

i jego ochronie, udziale społeczeństwa w ochronie środowiska oraz o ocenach oddziaływania na środowisko [Niniejsza inwestycja nie jest przedsięwzięciem zaliczanym do mogących znacząco oddziaływać na środowisko. Zaznaczyć należy, iż w przypadku przedsięwzięcia innego, niż przedsięwzięcie mogące znacząco oddziaływać na środowisko, może być wymagane przeprowadzenie oceny oddziaływania przedsięwzięcia na obszar Natura 2000, w sytuacji kiedy może ono znacząco oddziaływać na ten obszar, a nie jest bezpośrednio związane z ochroną tego obszaru lub nie wynika z tej ochrony. Obowiązek przeprowadzenia oceny oddziaływania przedsięwzięcia na obszar Natura 2000 może zostać nałożony przez Regionalnego Dyrektora Ochrony Środowiska w drodze postanowienia wydawanego na podstawie art. 97 ust. 1 ustawy z dnia 3 października 2008 r. o udostępnianiu informacji o środowisku i jego ochronie, udziale społeczeństwa w ochronie środowiska oraz o ocenach oddziaływania na środowisko, po otrzymaniu dokumentów, o których mowa w art. 96 ust. 3 ww. ustawy. Ponadto zgodnie z art. 97 ust. 2 ww. ustawy, postanowienie nakładające obowiązek przeprowadzenia oceny oddziaływania przedsięwzięcia na obszar Natura 2000, wydaje się w przypadku stwierdzenia, że przedsięwzięcie może znacząco oddziaływać na obszar Natura 2000. Potencjalnie już samo usytuowanie przedmiotowej inwestycji oraz potencjalne skutki jej realizacji w Obszarze Specjalnej Ochrony Ptaków Natura 2000 *Dolina Pasłęki (PLB280002)* oraz w Obszarze Chronionego Krajobrazu Doliny Pasłęki, stanowią podstawę do dokonania uzgodnienia przez Regionalnego Dyrektora Ochrony Środowiska w Olsztynie w trybie art. 53 ust. 4 pkt 8, art. 60 ust. 1 ww. ustawy.

Ponadto, zgodnie z art. 60 ust. 1 oraz art. 53 ust. 4 pkt 8 ustawy z dnia 27 marca 2003 r. o planowaniu i zagospodarowaniu przestrzennym, decyzję o warunkach zabudowy na terenie obszarów chronionych w myśl ustawy o ochronie przyrody, innych niż parki narodowe oraz ich otuliny, wydaje się po uzgodnieniu warunków zabudowy z Regionalnym Dyrektorem Ochrony Środowiska. Podkreślenia wymaga fakt, iż stosownie do art. 61 ww. ustawy, wydanie decyzji o warunkach zabudowy możliwe jest tylko w przypadku łącznego spełnienia warunków określonych w art. Ust 1, które obejmują m.in. zgodność z przepisami odrębnymi, za które należy uznać również przepisy dotyczące ochrony przyrody, w sposób szczególny te odnoszące się do ochrony Obszaru Specjalnej Ochrony Ptaków Natura 2000 *Dolina Pasłęki (PLB280002)* oraz Obszaru Chronionego Krajobrazu Doliny Pasłęki.

Podsumowując stwierdza się jednoznacznie, iż przy zachowaniu wyznaczonego okresu na prowadzenie prac (od 15 X do 1 III) oraz przy ponownym zalesieniu terenu działek inwestycyjnych, dokonanych zgodnie z racjonalną gospodarką leśną, w tym zgodnie z wytycznymi otrzymanymi z Nadleśnictwa Młynary oraz z uwzględnieniem zaproponowanych działań kompensacyjnych, inwestycja może zostać zrealizowana, gdyż nie wpłynie znacząco negatywnie na Obszar Specjalnej Ochrony Ptaków Natura 2000 Dolina Pasłęki PLB (280002). Działania związane z realizacją inwestycji oraz sama inwestycja nie powinny doprowadzić do pogorszenia stanu siedlisk przyrodniczych lub siedlisk gatunków roślin i zwierząt, dla których wyznaczono w/w obszar Natura 2000, nie pogorszą integralności obszaru, nie pogorszą jego powiązań z innymi obszarami. Przeprowadzona ocena oddziaływania na środowisko wykazała brak znacząco negatywnego wpływu na ochronę przyrody obszaru chronionego krajobrazu];

3) *likwidowania i niszczenia zadrzewień śródpolnych, przydrożnych i nadwodnych, jeżeli nie wynikają one z potrzeby ochrony przeciwpowodziowej i zapewnienia bezpieczeństwa ruchu drogowego lub wodnego lub budowy, odbudowy, utrzymania, remontów lub naprawy urządzeń wodnych;* **[Przeprowadzona ocena oddziaływania na środowisko wykazała brak znacząco negatywnego wpływu na ochronę przyrody obszaru chronionego krajobrazu. Ponadto na terenie planowanej inwestycji zamierza się doprowadzić do prowadzenia racjonalnej gospodarki leśnej];**

4) *wydobywania do celów gospodarczych skał, w tym torfu, oraz skamieniałości, w tym kopalnych szczątków roślin i zwierząt, a także minerałów i bursztynu;* **[Nie dotyczy niniejszego przedsięwzięcia]**

5) *wykonywania prac ziemnych trwale zniekształcających rzeźbę terenu, z wyjątkiem prac związanych z zabezpieczeniem przeciwsztorowym, przeciwpowodziowym lub przeciwsuwiskowym lub utrzymaniem, budową, odbudową, naprawą lub remontem urządzeń wodnych;* **[Nie dotyczy niniejszego przedsięwzięcia]**

6) *dokonywania zmian stosunków wodnych, jeżeli służą innym celom niż ochrona przyrody lub zrównoważone wykorzystanie użytków rolnych i leśnych oraz racjonalna gospodarka wodna lub rybacka;* **[Nie dotyczy niniejszego przedsięwzięcia – najprawdopodobniej nie będą dokonywane zmiany stosunków wodnych, a jeżeli takie zostaną dokonane wówczas wynikać będą wyłącznie z zamierzenia prowadzenia racjonalnej gospodarki leśnej]**

7) *likwidowania naturalnych zbiorników wodnych, starorzeczy i obszarów wodno-błotnych;* **[Nie dotyczy niniejszego przedsięwzięcia]**

8) *lokalizowania obiektów budowlanych w pasie szerokości 100 m od linii brzegów rzek, jezior i innych zbiorników wodnych, z wyjątkiem urządzeń wodnych oraz obiektów*

służących prowadzeniu racjonalnej gospodarki rolnej, leśnej lub rybackiej.” **[Nie dotyczy niniejszego przedsięwzięcia]**

Terko Pich