

RAPORT O ODDZIAŁYWANIU NA OBSZAR NATURA 2000
PRZEDSI WZI CIA POD NAZW :

Usuni cie drzew i krzewów z gruntów zadrzewionych (Lz) na działce 1/3
i 1/7 w obr bie Bardyny

dr Piotr Terlecki

Spis treści

Wstęp	3
1. Charakterystyka całego przedsięwzięcia i warunki użytkowania terenu w fazie realizacji przedsięwzięcia oraz późniejszego użytkowania.....	5
1.1. Lokalizacja.....	5
1.2. Obszar przedsięwzięcia	6
1.3. Cel inwestycji	8
1.4. Warunki użytkowania terenu w fazie realizacji przedsięwzięcia oraz późniejszego użytkowania	9
2. Opis elementów przyrodniczych w zasięgu przewidywanego oddziaływania planowanego przedsięwzięcia w szczególności charakterystykę zadrzewień przeznaczonych do wycinki oraz inwentaryzację gatunków ptaków będących przedmiotem ochrony w obszarze Natura 2000 <i>Dolina Pasłęki (PLB280002)</i>	11
2.1. Charakterystyka zadrzewień	11
2.2. inwentaryzacja gatunków ptaków.....	11
2.3. Obszarowe formy ochrony przyrody.....	15
3. Opis przewidywanych skutków dla obszaru Specjalnej Ochrony Ptaków Natura 2000 <i>Dolina Pasłęki (PLB280002)</i> w przypadku niepodejmowania przedsięwzięcia..	20
4. Opis przewidywanych znaczących oddziaływań planowanego przedsięwzięcia na obszar Natura 2000, obejmujący bezpośrednio, pośrednio, wtórne, skumulowane, krótko-, średnio- i długoterminowe oddziaływania na obszar Natura 2000	21
4.1. Oddziaływania krótkoterminowe stałe	21
4.2. Oddziaływania krótkoterminowe czasowe.....	21
4.3. Oddziaływania średnio- i długoterminowe	22
4.4. Wpływ planowanej wycinki drzew na gatunki ptaków będące przedmiotem ochrony w Obszarze Specjalnej Ochrony Ptaków Natura 2000 <i>Dolina Pasłęki (PLB280002)</i>	22
5. Opis przewidywanych działań mających na celu zapobieganie i ograniczanie ewentualnych negatywnych oddziaływań planowanego przedsięwzięcia na obszar Natura 2000.....	35
6. Przedstawienie analizowanych w raporcie zagadnień w formie graficznej i kartograficznej	36
7 Streszczenie	38
8 Nazwisko autora raportu.....	40
9 Bibliografia.....	40

Wst p

Niniejsza inwestycja nie jest przedsi wzi cciem zaliczanym do mog cych znacz co oddziaływa na rodowisko. Zaznaczy nale y, i w przypadku przedsi wzi cia innego, ni przedsi wzi cie mog ce znacz co oddziaływa na rodowisko, mo e by wymagane przeprowadzenie oceny oddziaływania przedsi wzi cia na obszar Natura 2000, w sytuacji kiedy mo e ono znacz co oddziaływa na ten obszar, a nie jest bezpo rednio zwi zane z ochron tego obszaru lub nie wynika z tej ochrony. Obowi zek przeprowadzenia oceny oddziaływania przedsi wzi cia na obszar Natura 2000 mo e zosta nało ony przez Regionalnego Dyrektora Ochrony rodowiska w drodze postanowienia wydawanego na podstawie art. 97 ust. 1 ustawy z dnia 3 pa dziernika 2008 r. o udost pnianiu informacji o rodowisku i jego ochronie, udziale społecze stwa w ochronie rodowiska oraz o ocenach oddziaływania na rodowisko, po otrzymaniu dokumentów, o których mowa w art. 96 ust. 3 ww. ustawy. Ponadto zgodnie z art. 97 ust. 2 ww. ustawy, postanowienie nakładaj ce obowi zek przeprowadzenia oceny oddziaływania przedsi wzi cia na obszar Natura 2000, wydaje si w przypadku stwierdzenia, e przedsi wzi cie mo e znacz co oddziaływa na obszar Natura 2000.

Samo usytuowanie przedmiotowej inwestycji oraz potencjalne skutki jej realizacji w Obszarze Specjalnej Ochrony Ptaków Natura 2000 *Dolina Paś ki (PLB280002)* oraz w Obszarze Chronionego Krajobrazu Doliny Paś ki, stanowi podstaw do dokonania uzgodnienia przez Regionalnego Dyrektora Ochrony rodowiska w Olsztynie w trybie art. 53 ust. 4 pkt 8, art. 60 ust. 1 ww. ustawy.

Ponadto, zgodnie z art. 60 ust. 1 oraz art. 53 ust. 4 pkt 8 ustawy z dnia 27 marca 2003 r. o planowaniu i zagospodarowaniu przestrzennym, decyzj o warunkach zabudowy na terenie obszarów chronionych w my l ustawy o ochronie przyrody, innych ni parki narodowe oraz ich otuliny, wydaje si po uzgodnieniu warunków zabudowy z Regionalnym Dyrektorem Ochrony rodowiska. Podkre lenia wymaga fakt, i stosownie do art. 61 ww. ustawy, wydanie decyzji o warunkach zabudowy mo liwe jest tylko w przypadku ł cznego spełnienia warunków okre lonych w art. Ust 1, które obejmuj m.in. zgodnie z przepisami odr bnymi, za które nale y uzna równie przepisy dotycz ce ochrony przyrody, w sposób szczególny te odnosz ce si do ochrony Obszaru Specjalnej

Ochrony Ptaków Natura 2000 *Dolina Paś ki (PLB280002)* oraz Obszaru Chronionego Krajobrazu Doliny Paś ki.

Regionalny Dyrektor Ochrony środowiska w Olsztynie pismem z dnia 17 lutego 2015 r. wydał postanowienie nr WSTE.430.02.1.2015.JM, w którym wyraził opinię, iż niniejsza inwestycja może znacząco oddziaływać na obszar Natura 2000 *Dolina Paś ki (PLB280002)* i nie jest bezpośrednio związana z ochroną tego obszaru. Dodatkowo w ww. postanowieniu Regionalny Dyrektor Ochrony środowiska w Olsztynie określił zakres raportu o oddziaływaniu niniejszego przedsięwzięcia na obszar włączony w sieć Natura 2000. Powyższy tok postępowania znajduje swoje uzasadnienie w art. 6 ustawy z dnia 27 kwietnia 2001 r. Prawo ochrony środowiska (Dz.U.2013.1232 t.j. ze zm.), w którym mowa o zasadzie przezorności. Zasada przezorności ma swoje zastosowanie w przypadku, kiedy istnieje niepewność wystąpienia oddziaływania przedsięwzięcia na obszar wchodzący w skład sieci Obszarów Natura 2000. Racjonalnie w tym przypadku nie ryzykuje wystąpienia oddziaływania służyć przesłanką na rzecz dokonania oceny i zawsze interpretuje się ją na korzyść środowiska, a nie na korzyść inwestycji. Sama zasada przezorności obowiązuje do przewidzenia wszelkich następstw ingerencji w środowisko oraz podjęcia działań, które by dążyły zapobiegać lub by dążyły ograniczać, do pewnego minimalnego stanu, akceptowalnego z punktu widzenia ochrony środowiska.

1. Charakterystyka przedsięwzięcia i warunki użytkowania terenu w fazie realizacji przedsięwzięcia oraz późniejszego użytkowania

1.1. Lokalizacja

Zgodnie z kartą informacyjną przedsięwzięcia, niniejsza inwestycja polega będzie na wycięciu drzew i krzewów z działek o numerach ewidencyjnych 1/3 i 1/7 usytuowanych w obrębie Bardyny, w gminie Wilczeta, w powiecie braniewskim w województwie warmińsko-mazurskim. Dokładną lokalizację miejsca inwestycji wskazano niżej (Ryc. 1).



Ryc. 1. Lokalizacja inwestycji na tle okolicznych miejscowości (<http://geoserwis.gdos.gov.pl/mapy/>, zmodyfikowane).

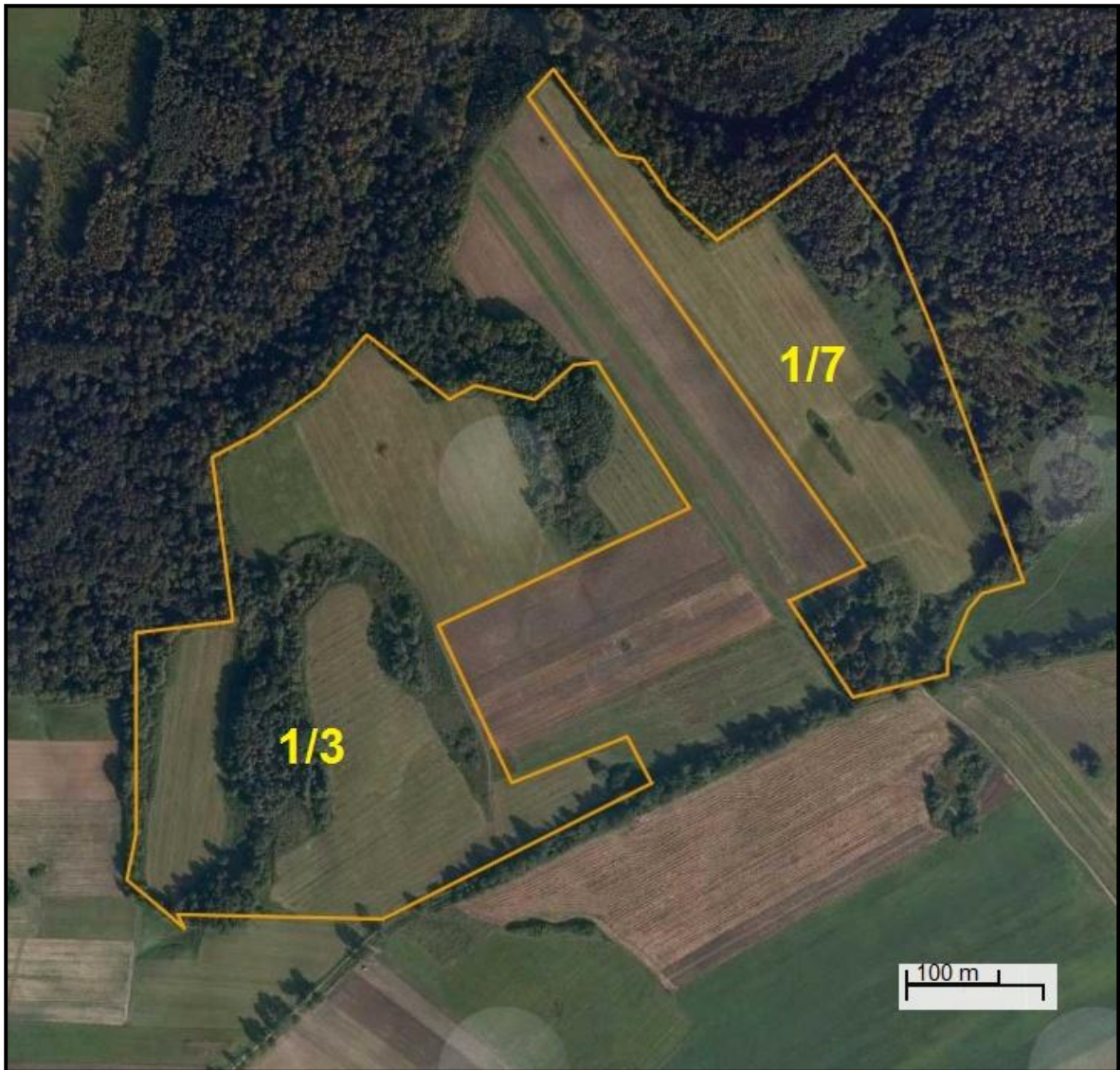
1.2. Obszar przedsi wzięcia

Obszarowo planowana inwestycja leży na terenie mezoregionu Równina Warmińska i graniczy z Wzniesieniami Górowskimi (Ryc. 2).



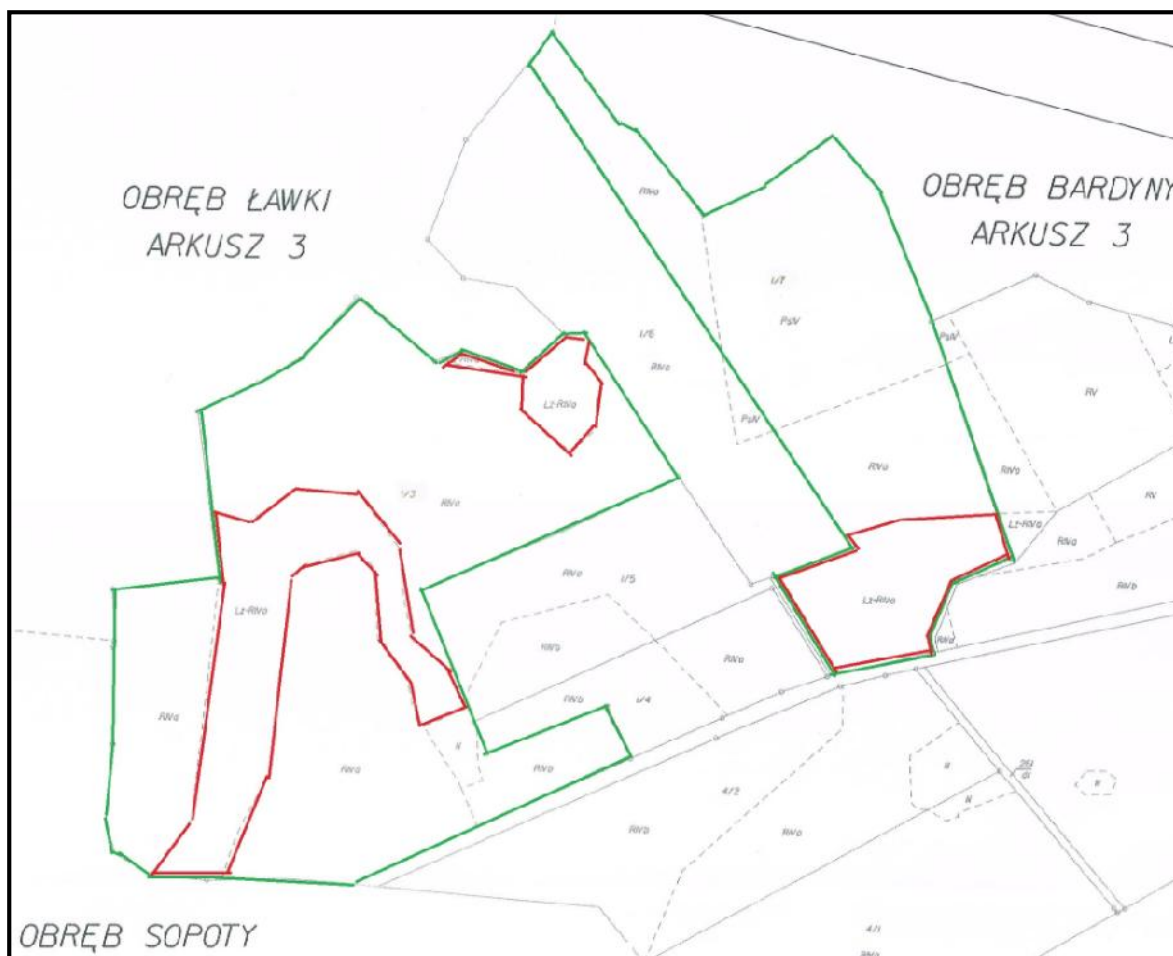
Ryc. 2. Lokalizacja inwestycji na tle mezoregionu Równina Warmińska (<http://geoserwis.gdos.gov.pl/mapy/>, zmodyfikowane).

Poniżej wskazano dokładną lokalizację terenu inwestycji wytyczonego jako obszar działek o numerach ewidencyjnych 1/3 i 1/7 w obrębie Bardyny (Ryc. 3).



Ryc. 3. Lokalizacja działek inwestycyjnych (<http://geoserwis.gdos.gov.pl/mapy/>, zmodyfikowane).

Planowana inwestycja ma zostać przeprowadzona na terenie o łącznej powierzchni 8,4847 ha w granicach działek o numerach ewidencyjnych 1/3 i 1/7 w obrębie Bardyny w gminie Wilczyna (Ryc. 4).



Ryc. 4. Lokalizacja powierzchni przeznaczonej pod inwestycję (czerwone linie) na tle powierzchni działek inwestycyjnych (zielone linie), (Starostwo Powiatowe w Braniewie, kopia mapy ewidencyjnej, skala 1:5000).

1.3. Cel inwestycji

Celem inwestycji jest usunięcie drzewostanu i krzewów, bez jakiegokolwiek uszczerbku dla przyrody, zgodnie z załączonym inwentaryzacyjnym (Załącznik nr 1), co prowadzi do przekształcenia obszarów zadrzewionych i zakrzewionych wraz z pozostałymi działkami, w uprawy leśne. Następnie to po przygotowaniu gleby oraz opracowaniu wytycznych z lokalnego Nadleśnictwa. Zalesienie gruntu nastąpi gatunkami lasotwórczymi, optymalnymi pod względem wykorzystania gruntu, w celu zaprowadzenia racjonalnej gospodarki leśnej na przedmiotowym terenie. Sporządzenie planu przez lokalne Nadleśnictwo nastąpi po uzyskaniu decyzji o warunkach zabudowy.

1.4. Warunki u ytkowania terenu w fazie realizacji przedsi wzi cia oraz pó niejszego u ytkowania

Planowane przedsi wzi cie, jakim jest wycinka drzew z terenu działek o numerach ewidencyjnych 1/3 i 1/7 usytuowanych w obr bie Bardyny, przebiega b dzie w terenie dotychczas nie zainwestowanym. Aktualnie, planowany teren inwestycji poro ni ty jest drzewostanem o bardzo niskiej jako ci, gatunkami nielasotwórczymi, nie wykorzystuj cymi optymalnie jako ci gleby. Planowana jest wycinka około 3000 drzew i krzewów, która ma zosta przeprowadzona na terenie o ł cznej powierzchni 8,4847 ha w granicach w/w działek ewidencyjnych. Wnioskowane do wycinki drzewa tworzą kompleksy zadrzewie , położone na cz ciach działek oznaczonych jako grunty zadrzewione i zakrzewione (Lz-RIVa), które s otoczone gruntami rolnymi. Zdaniem Inwestora, wnioskowana inwestycja słu y b dzie poprawie zagospodarowania działki. W wyniku realizacji planowanej inwestycji nast pi przekształcenie terenu działek inwestycyjnych w typow upraw le n , a pó niejsze jej u ytkowanie jest uwarunkowane wytycznymi jakie zostaną otrzymane od lokalnego nadle nictwa (Nadle nictwo Młynary).

Nadle nictwo Młynary jest jednym z 33 nadle nictw Regionalnej Dyrekcji Lasów Pa stwowych w Olsztynie. Nadle nictwo zarz dza w imieniu Skarbu Pa stwa lasami pa stwowymi na powierzchni 18.228,36 ha. Głównymi gatunkami lasotwórczymi w w/w nadle nictwie s : buk zwyczajny, d b szypułkowy, sosna zwyczajna, brzoza brodawkowata, olsza czarna, lipa drobnolistna, wierk pospolity (<http://www.mlynary.olsztyn.lasy.gov.pl>).

W trakcie realizacji inwestycji powierzchnia ziemi i strefa przypowierzchniowa zostanie przekształcona na terenie wył cznie obj tym wycink drzew tj. ok. 8,5 ha. Skala zamierzenia inwestycyjnego powoduje konieczno koncentracji w rejonie prac inwestycyjnych, w zale no ci od przyj tej technologii, pewne ilo ci urz dze mechanicznych i rodków transportu obsługuj cych inwestycj . Zwi zana z tym b dzie emisja hałasu i zanieczyszcze powietrza, koncentruj ca si przede wszystkim w rejonach prac oraz baz sprz towo-materiałowych. Lokalizacja zaplecza inwestycji powinna uwzgl dnia zarówno wymagania logistyczne (dojazdy, park maszynowy) jak i ochron lokalnego rodowiska poprzez mo liwie najmniejsz w nie ingerencj (przekształcenia

powierzchni ziemi - budowa tymczasowych dróg dojazdowych, usuwanie zieleni, gleby, niwelacja terenu, itp.).

Przekształcenia powierzchni terenu, poza obrębem przedsięwzięcia, związane głównie z transportem drewna, będą miały charakter okresowy, a po zakończeniu prac, teren zostanie uporządkowany i zagospodarowany na nowo nasadzeniami. Podczas realizacji przedsięwzięcia początkowo (wycinka) zostanie częściowo zniszczona powierzchnia biologicznie czynna, w późniejszym etapie zostanie przeprowadzone nasadzenie, zgodnie z wytycznymi Nadleśnictwa Młynary.

Warunki późniejszego użytkowania terenu inwestycji, jak wspomniano wyżej, zależą od zaleceń zawartych w wytycznych Nadleśnictwa.

2. Opis elementów przyrodniczych w zasięgu przewidywanego oddziaływania planowanego przedsięwzięcia w szczególności charakterystyk zadrzewień przeznaczonych do wycinki oraz inwentaryzacji gatunków ptaków będących przedmiotem ochrony w obszarze Natura 2000 *Dolina Paśki* (PLB280002)

2.1. Charakterystyka zadrzewień

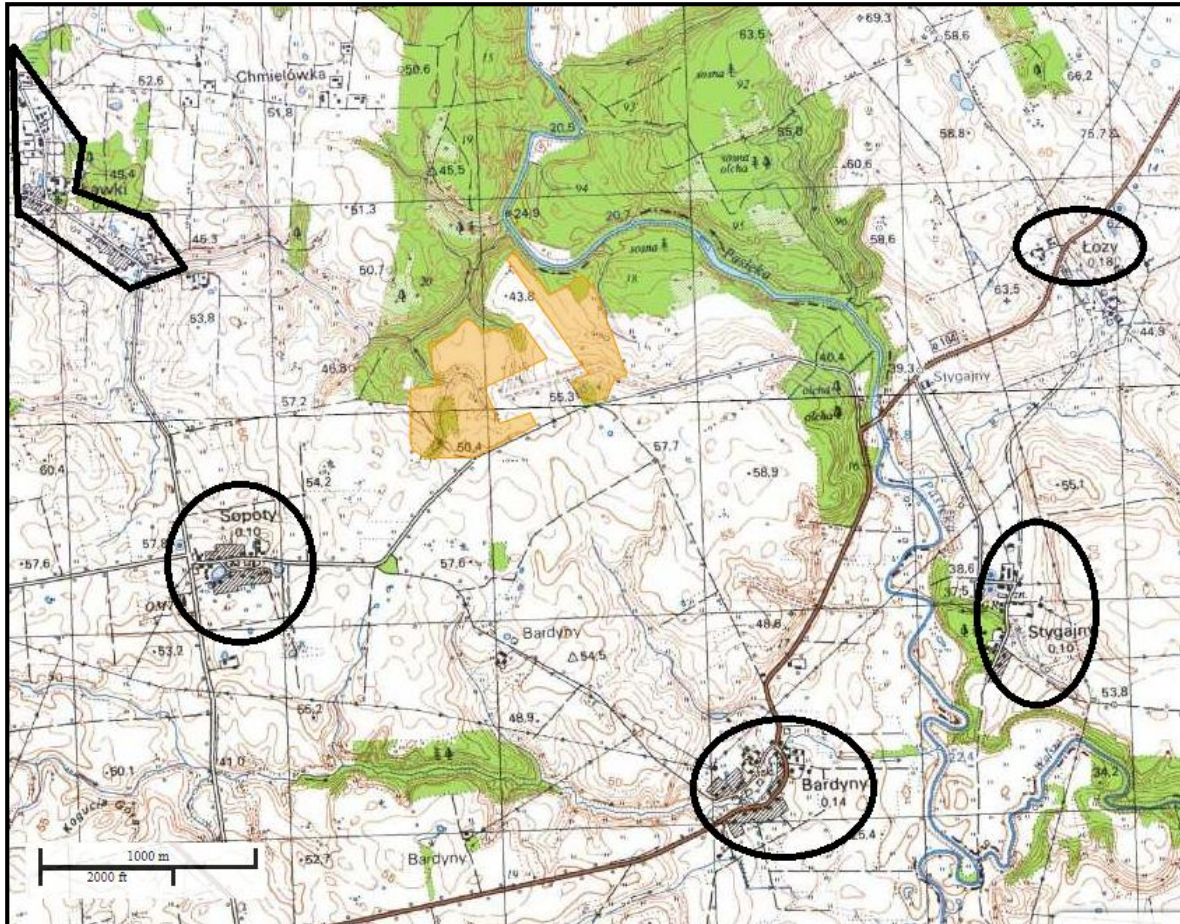
Wiek (oszacowany na od około 15 do około 60 lat) oraz struktura gatunkowa drzew i krzewów, przeznaczonych do wycinki, zostały przedstawione w załączniku nr 1, dołączonym do niniejszego opracowania.

2.2. Inwentaryzacja gatunków ptaków

Celem inwentaryzacyjnym dotyczącym gatunków ptaków będących przedmiotem ochrony w obszarze Natura 2000 *Dolina Paśki* (PLB280002), rozszerzono na pozostałe stwierdzone podczas kontroli gatunki. Zakres opracowania obejmuje wstępny analizę wpływu niniejszej lokalizacji na ugrupowania chronionych gatunków ptaków w cyklu rocznym. Jej celem jest określenie przyrodniczej wartości dla wybranej lokalizacji na planowanej inwestycji (czyli działek o numerach ewidencyjnych 1/3 i 1/7 obręb Bardyny) oraz ocena stopnia ryzyka możliwości wystąpienia znaczących negatywnych oddziaływań na awifaunę. Określono występowanie, rozmieszczenie oraz sposoby i okresy wykorzystywania przez gatunki ptaków (w sposób szczególny gatunki stanowiące przedmiot ochrony w/w obszarze sieci Natura 2000) drzewostanu planowanego do wycinki oraz jego okolicy. Na tej podstawie ustalono okres, w jakim mogłyby być prowadzone prace związane z realizacją inwestycji, tak aby zminimalizować negatywne oddziaływania planowanego przedsięwzięcia na te gatunki.

W opracowaniu wykorzystano informacje pochodzące z własnych obserwacji, informacje uzyskane od okolicznych mieszkańców, informacje zaczerpnięte z publikowanych baz danych GIO oraz z danych literaturowych. Niej dokonano opisu siedlisk oraz możliwości potencjalnego ich wykorzystania przez awifaunę.

Zabudowania: najbliższymi zabudowaniami tworzącymi miejscowość są: Sopoty, Ławki, Bardyny, Stygajny i Łozy (Ryc. 5).



Ryc. 5. Najbliższa zabudowa. Kolorem pomarańczowym wytyczono obszar planowanej inwestycji (<http://geoserwis.gdos.gov.pl/mapy/>, zmodyfikowane).

Z zabudowań człowieka związany jest bocian biały gniazdujący w okolicy. O braku atrakcyjności najbliższego siedliska terenu inwestycji, jako miejsca gniazdowania dla bociana białego, świadczy oddalenie od zabudowy i infrastruktury stanowiącej przez linie elektroenergetyczne. Teren przedmiotowych działek wykorzystywany jest jako łąka dla tego gatunku i potencjalne miejsce sejmikowania (sejmikowanie nie zostało potwierdzone badaniami terenowymi). Z zabudowań związane są również inne gatunki synantropijne, gniazdujące w obrębie lub okolicy zagrod: dymówka, kopciuszek, wróbel domowy, sierpówka, oknówka, sroka, kawka, kos, pliszka siwa. Ponadto można się spodziewać ptaków związanych z wieśmi i osadami: potrzaszcz, mazurek,

dzwoniec, makol gwa, zi ba, bogatka, kulczyk, pleszka, mieszka, kwiczoł, ewentualnie zaganiacz i grubodziób oraz sowy: pójd ka, płomykówka i puszczyk. Z drapie nych wymieni nale y ch tnie poluj cego na wróblowe, w obszarze zabudowa mieszkalnych i gospodarskich, krogulca. Spodziewa si mo na równie pustułki.

Planowana inwestycja jest poło ona w s siedztwie lasów, zakrzacze i zadrzewie . W okolicy gniazduje orlik krzykliwy, jeden z gatunków obj tych ochron strefow (Ryc. 6).

Gatunek	Maksymalna odległość w metrach od gniazda		Terminy obowiązywania strefy ochrony okresowej
	Strefa ochrony całorocznej	Strefa ochrony okresowej	
Orlik krzykliwy	100	500	1 marca - 31 sierpnia

Ryc. 6. Warunki ochrony strefowej dla orlika krzykliwego (<http://koo.ogr.pl>, zmodyfikowane).

W okolicy nale y si spodziewa równie gniazdowania myszołowa zwyczajnego, nie mo na wykluczy gniazdowania krogulca. Te w/w szponiaste cz sto obserwowano jako eruj ce/penetruj ce teren przeznaczony pod inwestycj . Natomiast szponiaste uj te jako przedmioty ochrony w/w obszarze sieci Natura 2000 (oprócz orlika krzykliwego): bielik, kanie (ruda i czarna), trzmiełojad nie były obserwowane i najprawdopodobniej nie s zwi zane z terenem inwestycji. Nie stwierdzono równie kobuza. Z drzewostanami (traktowanymi jako całe kompleksy le ne i zadrzewienia) zwi zane s sójki, dzi cioły: du y, redni, zielony (obserwowany na ł ce), zielonosiwy i czarny. Wymieni nale y równie drobne ptactwo: bogatka, modraszka, kapturka, czarnogłówka, zaganiacz, zi ba, gajówka, muchołówka szara, pierwiosnek, piecuszek, strzy yk, kowalik, pełzacze (le ny i ogrodowy), wiergotek drzewny, ewentualnie nie stwierdzone podczas bada : kr toglów, lelek, bocian czarny, siniak, dzi cioł biało grzbiety, lerka, podró niczek, muchołówka mała, jarz batka oraz włośchatka.

Kolejne typy siedlisk stanowi tereny podmokłe wraz z podmokłymi ł kami , bardzo cz sto zakrzewione i ewentualnie zadrzewione. W okolicy pól uprawnych, z domieszk terenów podmokłych wyst puje cz sto spotykany błotniak, nie mo na

wykluczyć błotniaka ł kowego, czajki i derkacza. Gniazdują cym gatunkiem jest g siorek. Istnieje możliwość gniazdowania derkacza, zastłyszanego w s siedztwie.

W bliskim s siedztwie przepływa meandrująca rzeka Paśl ka (Ryc. 7). Można potencjalnie zaobserwować przelatujące w jej kierunku blaszkodziobe (krzy ówka, cyranka, krakwa, g goł, nurog , cyraneczka i łab d niemy), kormorana czarnego, mieszki, czapli siwe oraz ewentualnie, potencjalnie rybitw czarn i rzeczni, b ka, b czka i samotnika. Nie można wykluczyć perkozów i chru cieli, głównie urawia oraz łysk , a ewentualnie, potencjalnie zielonki i kropiatki

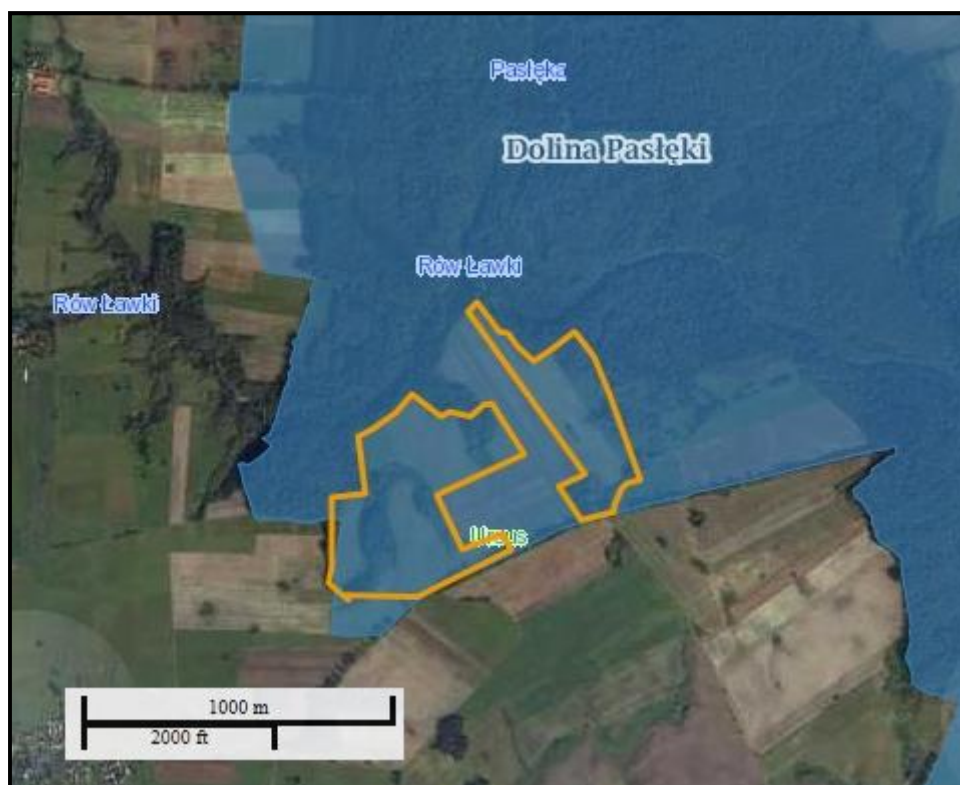
Teren inwestycji wraz z okolicami jest aktualnie użytkowany rolniczo – łki, pastwiska i uprawy (zdjęcia fotopunktów 2 – 5, 7 – 8, 14 – 15, 23, 25, 31 – 32 – załącznik nr 3). Na terenie działek i w bliskim s siedztwie występują pliszki ółte, skowronki, makol gwy, zi by, trznadla, potrzyszczce, grzywacze, pliszki siwe, dymówki, oknówki, dzwo ce, kuraki: ba anty, kuropatwy i ewentualnie przepiórki (obecnie nie potwierdzona badaniami), krukowate: kawki, kruki, gawrony i wrony siwe oraz mieszki. Nie zaobserwowano zlotowisk g si, siewkowych i urawia na przedmiotowych działkach. Liczne stada w okolicy (powyżej 100 osobników) tworzyły szpaki, mniej liczne (do 50 osobników) zi by, szczygły i kwiczoty.

W załączniku nr 2, dołączonym do niniejszego opracowania, dokonano stosownego zestawienia gatunków awifauny lokalnej i ponadlokalnej z zastosowaniem różnych kryteriów, pomocnych w celu ustalenia okresu, w jakim prace związane z realizacją niniejszej inwestycji mogłyby być prowadzone, aby zminimalizować potencjalnie negatywne oddziaływania na poszczególne gatunki.

2.3. Obszarowe formy ochrony przyrody

Do obszarowych form ochrony przyrody podlegających ochronie na podstawie ustawy z dnia 16 kwietnia 2014 r. o ochronie przyrody (t.j., Dz. U. 2015 poz. 1651), znajdującej się w zasięgu potencjalnego znaczącego oddziaływania niniejszego przedsięwzięcia zliczają się na te obszary, w obrębie których leżą działki inwestycyjne (Ryc. 7 i Ryc. 8). Są to:

- Obszar Specjalnej Ochrony Ptaków Natura 2000 – Dolina Pasłęki (PLB280002), wyznaczony rozporządzeniem Ministra Środowiska z dnia 12 stycznia 2011 r. w sprawie obszarów specjalnej ochrony ptaków natura 2000 (Dz.U.2011.25.133 ze zm.), dla którego został ustanowiony plan zadań ochronnych zarządzeniem Regionalnego Dyrektora Ochrony Środowiska w Olsztynie z dnia 2 grudnia 2014 r. (Dz. Urz. Woj. Warm.-Maz. z 4 grudnia 2014 r. poz. 3975).



Ryc. 7. Lokalizacja działek inwestycyjnych na tle Obszaru Specjalnej ochrony Ptaków natura 2000 Dolina Pasłęki (PLB280002) (<http://geoserwis.gdos.gov.pl/mapy/>, zmodyfikowane).

Obszar Specjalnej Ochrony Ptaków Natura 2000 *Dolina Pałki* PLB280002 zajmuje powierzchni 20669,89 ha i obejmuje dolinę rzeki Pałki na całej jej blisko dwustukilometrowej długości, od źródła pod Olsztynkiem do jej ujścia do Zalewu Wiłanego, w okolicach Nowej Pałki koło Braniewa. Pałka, której długość wynosi 211 km, jest drugą co do wielkości rzeką Mazur. W górnym odcinku Pałka płynie przez tereny zalesione, przepływając przez kilka naturalnych jezior, z których największe jest jezioro Isąg (377,5 ha) oraz przez utworzone w wyniku spiętrzenia jej wód sztuczne Jezioro Pierzchalskie (240 ha). Cechą charakterystyczną Pałki są źródliscowane krajobrazowo oraz przyrodniczo tereny, przez które przepływa, a mianowicie od wschodniej strony tej doliny otoczonej wysoczyznami - gdzie rzeka ma charakter podgórski, przez płaskie dno doliny rozszerzające się do 1000 m, do uregulowanych i obwałowanych brzegów. Można ją zaliczyć do niewielu rzek na Warmii i Mazurach, która w okresie powojennym nie była regulowana, dzięki czemu zachowały się tu fragmenty doliny zalewowej o naturalnej szerokości. Zbocza pradoliny porastają starodrzewy, które miejscami mają charakter pierwotnych grądów o różnorodnym i bujnym runie. Na istniejących odcinkach przełomowych, jak już wspomniano, rzeka przyjmuje cechy rzeki podgórskiej.

W górnej części doliny, a także w otoczeniu Jeziora Pierzchalskiego przeważają lasy, zwłaszcza czarna i białokrzemowa - torfowiska, łąki kolonijne, pastwiska oraz porośnięte krzewami i ziołoroślami nieużytki, natomiast w dolinie Pałki, poniżej Braniewa znajdują się rozległe trzcinowiska. Pałka uchodzi do Zalewu Wiłanego trzema odnogami, odcinając od stałego lądu 2 wyspy o powierzchni 12 i 42 ha.

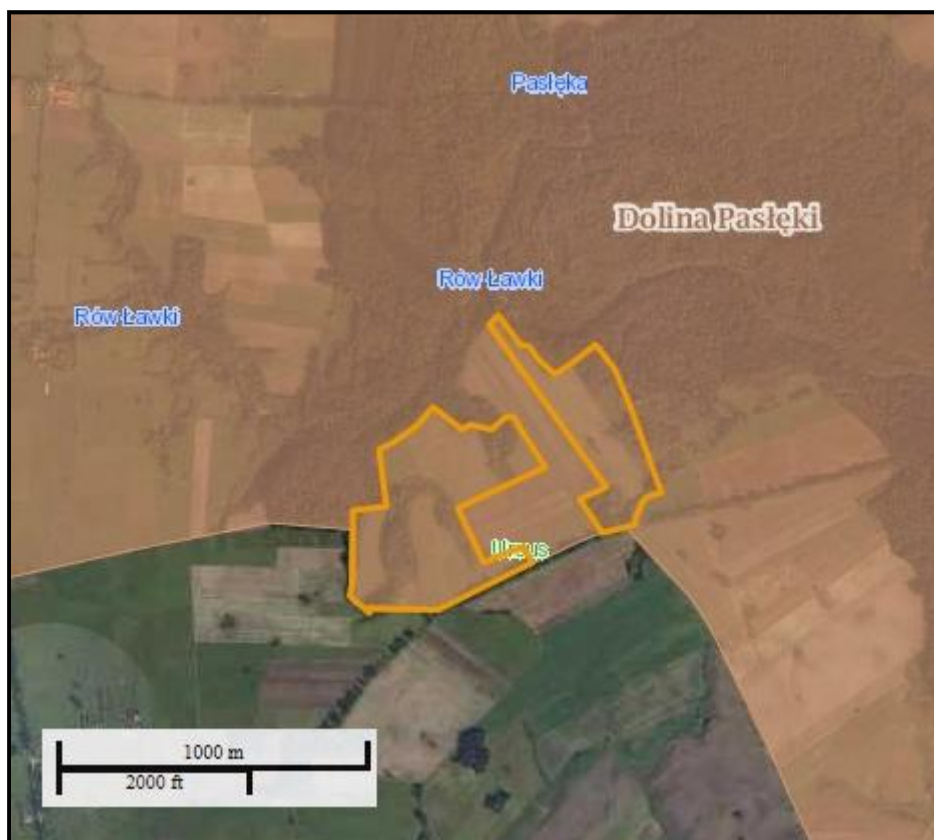
Biorąc pod uwagę powiązania ekologiczne to w granicach omawianego obszaru znajduje się: siedliskowy obszar Natura 2000 *Rzeka Pałka* PLH280006 (8418,5 ha) oraz rezerwat przyrody „Ostoja Bobrów na Rzece Pałce” (4249,20 ha). Ponadto, w jego granicach znajduje się znaczna część Obszaru Chronionego Krajobrazu Doliny Pałki i fragmenty obszarów chronionego krajobrazu: Puszczy Napiwodzko-Ramuckiej, Lasów Taborskich, Narieńskiego i Wybrzeża Staropruskiego.

Dolina Pałki stanowi ostoję ptasi o randze europejskiej E 78. Jest ostoją ptaków wodno-błotnych i drapieżnych, a także stanowi lokalny korytarz ekologiczny. Odgrywa znaczącą rolę w ochronie populacji łęgowej kani czarnej, bielika, orlika krzykliwego, dzięcioła zielonosiwego i dzięcioła rdzawego. Warto wspomnieć, iż populacja orlika krzykliwego *Aquila pomarina* (35–37 par łęgowych), która gniazduje na terenie obszaru należy do największych w Polsce (ok. 2% ogólnokrajowej populacji łęgowej). Na omawianym

obszarze poza tym występuje stosunkowo znaczna liczebność populacji lęgowej nurogosi *Mergus merganser*, co najmniej 10 par lęgowej, co stanowi ok. 1% ogólnokrajowej populacji lęgowej, a także gęś goła *Bucephala clangula* (12-20 par), kania czarna *Milvus migrans* (2-5 par lęgowej, ponad 1% ogólnokrajowej populacji lęgowej), bielika *Haliaeetus albicilla* (8-11 par lęgowej, ponad 1% ogólnokrajowej populacji lęgowej) i muchołówki małej *Ficedula parva* (192 pary, ponad 2% populacji krajowej).

Rzeka płynie przez tereny otwarte, nieużytki, pastwiska i łęki kolonizowane ekstenzywnym sposobie gospodarowania, pola uprawne, a także przez okolice stawów rybnych, tereny zalesione. Miejscami atrakcyjnym dla ptaków obszaru sprzyja obecność niewielkich starorzeczy i zbiorników zastojowych, szczególnie pomiędzy Podgami a Olkowem. Dolina Pałki posiada więc urozmaicony, mozaikowy krajobraz polodowcowy, a związane z nim różnorodność siedliskowa oraz dominująca tu do niedawna tradycyjna ekstenzywna gospodarka rolna sprzyja zachowaniu i utrzymaniu siedlisk cennych gatunków ptaków na terenie obszaru. Jednakże intensyfikacja produkcji rolnej, wprowadzenie wielkoprzestrzennych upraw monokulturowych oraz związane z tym scalanie gruntów, likwidacja nieużytków, łąk, różnorodnych mokradeł, zakrzewie i zadrzewie, sztuczne zalesienia obszarów nieużytkowanych rolniczo oraz zlokalizowane w dolinie i na jej obrzeżach elektrownie wiatrowe, stanowi największe zagrożenie dla tutejszej awifauny i jej siedlisk. Za sprawą przyrodniczych i historycznych uwarunkowań, kluczowymi gałęziami gospodarki w obszarze są: rolnictwo, leśnictwo, turystyka, rybactwo i przetwórstwo drewna (Natura 2000 - standardowy formularz danych; natura2000.gdos.gov.plf).

- Obszar Chronionego Krajobrazu Doliny Pałki, na którym obowiązują przepisy Rozporządzenia Nr 147 Wojewody Warmińsko - Mazurskiego z dnia 13 listopada 2008 r. w sprawie Obszaru Chronionego Krajobrazu Doliny Pałki (Dz. Urz. Woj. Warm.-Maz. z dnia 21 listopada 2008 r. nr 179, poz. 2632).



Ryc. 8. Lokalizacja działek inwestycyjnych na tle Obszaru Chronionego Krajobrazu Dolina Pałki (<http://geoserwis.gdos.gov.pl/mapy/>, zmodyfikowane).

Obszar Chronionego Krajobrazu w świetle Ustawy o ochronie przyrody, obejmuje tereny chronione ze względu na wyjątkowy krajobraz o zróżnicowanych ekosystemach, wartościowe ze względu na możliwość zaspokajania potrzeb związanych z turystyką i wypoczynkiem lub pełnioną funkcję korytarzy ekologicznych.

Obszar Chronionego Krajobrazu Doliny Pałki, na której planuje się inwestycje, zajmuje powierzchnię 43 307,3 ha i położony jest w województwie warmińsko-mazurskim, w powiecie braniewskim na terenie gmin: Braniewo, Płoskinia, Wilczta; w powiecie elbląskim na terenie gminy Godkowo; w powiecie lidzbarskim na terenie gmin: Orneta, Lubomino; w powiecie ostródzkim na terenie gmin: Miłakowo, Łukta oraz w powiecie olsztyńskim na terenie gmin: Witki, Jonkowo, Olsztynek, Stawiguda, Gietrzwałd.

Obszar Chronionego Krajobrazu Doliny Pałki utworzony został na podstawie Rozporządzenia nr 147 Wojewody Warmińsko-Mazurskiego z dnia 13 listopada 2008 r. w sprawie Obszaru Chronionego Krajobrazu Doliny Pałki (Dz. Urz. Woj. Warm.-Maz. z dnia 21 listopada 2008 r. Nr 179, poz. 2632). Obszar Chronionego Krajobrazu Rzeki Pałki stanowi strefę ochronną rezerwatu przyrody "Ostoja bobrów na

rzece Paść ce", za zasadniczym celem przyrodniczym utworzenia tego obszaru chronionego krajobrazu jest ochrona strefy przyrzecza Paść ki, jej hydrotopu oraz biotopu lasów (<http://www.zaporowo.olsztyn.lasy.gov.pl>). Analizując zapisy Uchwały Nr VIII/208/15 Sejmiku Województwa Warmi sko-Mazurskiego z dnia 24 czerwca 2015 r. w sprawie wyznaczenia Obszaru Chronionego Krajobrazu Doliny Paść ki, dotyczącej wprowadzonych zakazów, m.in. „realizacji przedsięwzięć mogących znacząco oddziaływać na środowisko w rozumieniu przepisów ustawy z dnia 3 października 2008 r. o udostępnianiu informacji o środowisku i jego ochronie, udziale społeczeństwa w ochronie środowiska oraz o ocenach oddziaływania na środowisko”; należy stwierdzić, iż w przypadku planowanej inwestycji, powyższy zakaz, o którym mowa w § 5 ust 1 pkt 2 nie dotyczy „realizacji przedsięwzięć mogących znacząco oddziaływać na środowisko, dla których przeprowadzona ocena oddziaływania na środowisko wykazała brak znaczącego negatywnego wpływu na ochronę przyrody obszaru chronionego krajobrazu, (ust. 3 pkt. 2). Dodatkowo, w następstwie wycinki zadrzewionych fragmentów działek, planuje się, jak już wspomniano, nasadzenia na całej powierzchni działek, co sprzyjałoby zwiększeniu istniejącego stopnia pokrycia terenów drzewostanami, w szczególności na terenach porolnych, w myśl zapisu w/w uchwały dotyczącej czynnej ochrony ekosystemów leśnych Obszaru (§ 4 ust. 1 pkt. 2) „zwiększenie istniejącego stopnia pokrycia terenów drzewostanami, w szczególności na terenach porolnych tam, gdzie z przyrodniczego i ekonomicznego punktu widzenia jest to możliwe; sprzyjanie tworzeniu zwartych kompleksów leśnych o racjonalnej granicy polno-leśnej; tworzenie i utrzymywanie leśnych korytarzy ekologicznych ze szczególnym uwzględnieniem możliwości migracji dużych ssaków”. Podsumowując, nie przewiduje się znaczącego negatywnego oddziaływania planowanego przedsięwzięcia na ochronę przyrody obszaru chronionego krajobrazu.

3. Opis przewidywanych skutków dla obszaru Specjalnej Ochrony Ptaków Natura 2000 *Dolina Pastki* (PLB280002) w przypadku niepodejmowania przedsięwzięcia

W przypadku niepodejmowania przedsięwzięcia, może nastąpić rozwój sukcesyjny skutkujący zarastaniem poszczególnych połaci agrocenoz łukowych na przedmiotowych działkach i w siedlisku (Ryc. 9).



Ryc. 9. Samosiewy topoli jako przejaw sukcesji. Zdjęcie wykonane z okolic fotopunktu 28.

Ponadto, nie ulegnie zniszczeniu obszar zalesiony, który może spełniać rolę buforu dla najbliższej strefy ochrony ostoi wyznaczonej dla orlika krzykliwego (gatunku wymienionego w Polskiej Czerwonej Księdze Zwierząt jako wymagającego szczególnej troski). Nie zostanie również zniszczony potencjalny obszar buforowy dla włośчатки (również gatunku wymienionego w Polskiej Czerwonej Księdze Zwierząt jako wymagającego szczególnej troski), nie zostanie zniszczony potencjalny obszar gniazdowania dla lerki.

4. Opis przewidywanych znaczących oddziaływań planowanego przedsięwzięcia na obszar Natura 2000, obejmujących bezpośrednio, pośrednio, wtórne, skumulowane, krótko-, średnio- i długoterminowe oddziaływania na obszar Natura 2000

Oddziaływania związane z realizacją niniejszej inwestycji, polegającej na usunięciu aktualnej roślinności, należy podzielić zarówno na oddziaływania bezpośrednio, pośrednio i wtórne, a także na oddziaływania w różnej perspektywie czasu (krótko-, średnio- i długoterminowe); wśród oddziaływań krótkoterminowych znajdują się także oddziaływania jednostajne (stałe) i czasowe, związane z działaniem urządzeń maszyn i środków transportu. Odrębną grupę oddziaływań są efekty nie związane z samym funkcjonowaniem przedsięwzięcia, ale z jego skumulowanym, z innymi przedsięwzięciami, wpływem na środowisko.

Usunięcie drzew, jest przedsięwzięciem, w którym bezprzedmiotowe jest określanie oddziaływań z podziałem na etap realizacji, eksploatacji i likwidacji, co jest typowe dla przedsięwzięć budowlanych. W przedmiotowym przypadku, wszystkie oddziaływania będą powstawały wyłącznie na etapie realizacyjnym.

4.1. Oddziaływania krótkoterminowe stałe

Związane są z zajęciem terenu na czas prowadzenia prac przygotowawczych i wycinkowych, obejmują również zniszczenie roślinności, stacjonowanie sprzętu, przebywanie osób. Są to zarówno oddziaływania bezpośrednio jak i pośrednio.

4.2. Oddziaływania krótkoterminowe czasowe

Oddziaływania te wynikają z prowadzenia prac i mają charakter zarówno bezpośrednio jak i pośrednio na szersze otoczenie. Dokonywane jest tu niszczenie roślinności we wszystkich jego aspektach, pojawia się hałas wynikający z prowadzenia wycinki, przejazdu samochodów, załadunku pni, a także zapylenie związane z transportem sprzętu

i osób oraz z przewozem ci tych drzew. Ze wzgl du na ograniczony charakter prowadzonej wycinki, wzrost zapylenia b dzie nieznaczny, a zwi kszoney hałas krótkotrwały. W okresach suchych zapylenie mo na ograniczy za pomoc zraszania drogi dojazdowej wod .

4.3. Oddziaływania rednio- i długoterminowe

Tego rodzaju oddziaływania, zarówno w sposób bezpo redni jak i po redni, wynikaj ze zmiany rodzaju dotychczasowego wykorzystania terenu i zale od przyszłych zamierze inwestycyjnych. W niniejszym przypadku po usuni ciu drzew i krzewów nast pi przekształcenie terenu w upraw le n , zgodnie z wytycznymi Nadle nictwa.

Podsumowuj c stwierdza si , i w czasie trwania prac zwi zanych z wycink drzew, wpływ na rodowisko (traktowany jako suma oddziaływa) zaznaczał si b dzie poprzez czasow zmian u ytkowania terenu wynikaj cego z zaj cia, zaburzenia przestrzennego i przekształcenia rodowiska, wynikaj cego z okresowych zmian w budowie geologicznej (uszkodzenie podpowierzchniowych warstw geologicznych) oraz zmian w jako ci powietrza atmosferycznego (zanieczyszczenie powietrza zwi zane z eksploatacj maszyn do wycinki drzew i maszyn transportowych do wywozu drewna, w tym hałas).

4.4. Wpływ planowanej wycinki drzew na gatunki ptaków b d ce przedmiotem ochrony w Obszarze Specjalnej Ochrony Ptaków Natura 2000 Dolina Paś ki (PLB280002)

Wpływ dla ka dego gatunku rozpatrzono osobno, w sposób chronologiczny do wykazania danego gatunku w SFD dla niniejszego obszaru sieci Natura 2000, z rozszerzeniem o gatunki wskazane pismem Regionalnego Dyrektora Ochrony rodowiska w Olsztynie, pismo o znaku WSTE.430.02.1.2015.JM z dnia 17 lutego 2015 r. Nale do nich poni ej wymienione:

Włochatka *Aegolius funereus* – brak oddziaływań negatywnych, sowa typowo leżąca, może liwie powiększenie terenu zajmowanego przez ten gatunek. W Obszarze Specjalnej Ochrony Ptaków Natura 2000 Dolina Pasłki (PLB280002) gatunek osiadły, stwierdzono 2-3 osobniki. Może liwie potencjalne występowanie w pobliżu badanego obszaru (nawet gatunek mógłby potencjalnie wykorzystywać teren przedmiotowych działek jako łąkę), nie stwierdzony podczas kontroli na terenie działek inwestycyjnych.

Zimorodek *Alcedo atthis* – brak negatywnych oddziaływań, gatunek związany z rzekami i strumieniami oraz brzegami jezior i stawów. W Obszarze Specjalnej Ochrony Ptaków Natura 2000 Dolina Pasłki (PLB280002) gatunek osiadły, stwierdzono 15 – 45 par. Gatunek o potencjalnym występowaniu w pobliżu badanego obszaru, nie wykorzystujący terenu przedmiotowych działek jako łąkę, mógłby potencjalnie nad nimi przelatywać, nie stwierdzony podczas kontroli na terenie działek inwestycyjnych.

Cyraneczka *Anas crecca* – brak negatywnych oddziaływań, gatunek związany z zabagnionymi dolinami rzecznyymi i stawami oraz obrzeżami jezior (w tym łąkami). W Obszarze Specjalnej Ochrony Ptaków Natura 2000 Dolina Pasłki (PLB280002) gatunek wydajny potomstwo, stwierdzono 2 – 5 osobników. Gatunek o potencjalnym występowaniu w pobliżu badanego obszaru, nie wykorzystujący terenu przedmiotowych działek jako łąkę, mógłby ewentualnie potencjalnie nad nimi przelatywać, nie stwierdzony podczas kontroli na terenie działek inwestycyjnych.

Cyranica *Anas querquedula* – brak oddziaływań, gatunek związany z otwartymi dolinami rzecznyymi, zbiornikami wodnymi i stawami oraz obrzeżami jezior, torfowiskami i mokradłami. W Obszarze Specjalnej Ochrony Ptaków Natura 2000 Dolina Pasłki (PLB280002) gatunek wydajny potomstwo, stwierdzono 15 – 23 pary. Gatunek o potencjalnym występowaniu w pobliżu badanego obszaru, nie wykorzystujący terenu przedmiotowych działek jako łąkę, mógłby potencjalnie nad nimi przelatywać, nie stwierdzony podczas kontroli na terenie działek inwestycyjnych.

Krakwa *Anas strepera* – brak negatywnych oddziaływań, gatunek związany z bujną roślinnością wodną, jeziorami eutroficznymi i stawami hodowlanymi oraz starorzeczami i podmokłymi łąkami z bagienkami. W Obszarze Specjalnej Ochrony Ptaków Natura 2000 Dolina Pasłki (PLB280002) gatunek wydajny potomstwo, stwierdzono 10 – 15 par.

Gatunek o potencjalnym występowaniu w pobliżu badanego obszaru, może być najwyżej potencjalnie, wykorzystywany teren przedmiotowych działek jako ewentualne potencjalne gniazdo, mogący nad nimi przelatywać, nie stwierdzony podczas kontroli na terenie działek inwestycyjnych.

Orlik krzykliwy *Aquila pomarina* – brak znaczących negatywnych oddziaływań, gatunek strefowy, dla którego wyznaczone zostały strefy ochrony ostoi w bardzo bliskim i bliskim sąsiedztwie. Łącznie w promieniu do 5 km od przedmiotowych działek wyznaczono 7 stref (wg Regionalnej Dyrekcji Ochrony Środowiska, pismo o znaku WSI.403771.2015.JSw z dnia 27 sierpnia 2015 r.). W Obszarze Specjalnej Ochrony Ptaków Natura 2000 Dolina Pańki (PLB280002) gatunek wydajny potomstwo, stwierdzono 42 – 44 pary (35 – 37 par wg Regionalnego Dyrektora Ochrony Środowiska w Olsztynie, pismo o znaku WSTE.430.02.1.2015.JM z dnia 17 lutego 2015 r.). Gatunek gniazdujący w pobliżu badanego obszaru, wykorzystujący teren przedmiotowych działek jako gniazdo, często nad nim przelatujący (loty patrolowe), stwierdzony podczas kontroli na terenie działek inwestycyjnych. Najsilniejszym oddziaływaniem negatywnym dla tego gatunku będzie utrata i przesunięcie fragmentu gniazdoznika na tereny sąsiednie, również nadające się do tego celu (o czym bezpośrednio wiadczy rozmieszczenie pozostałych stref). Do oddziaływań pozytywnych należy zaliczyć przesunięcie obszaru buforowego dla wyznaczonej strefy ochrony ostoi, za czym może iść zmniejszenie penetracji terenu przez człowieka. Znaczących negatywnych oddziaływań nie stwierdza się, nie stwierdza się również, aby miało nastąpić niszczenie tego gatunku, uszczuplenie populacji oraz pogorszenie warunków występowania. Kompensacją dla utraty powierzchni działek, traktowanych jako gniazdo oraz przesunięcia linii ekotonu na granicy las/agrocenoza będzie poszerzenie obszaru buforowego dla wyznaczonej strefy ochrony ostoi w bezpośrednim sąsiedztwie.

Zasięg bezpośredniego oddziaływania niniejszego przedsięwzięcia na populację orlika krzykliwego ograniczał się jedynie do terenu działek inwestycyjnych, na którym nastąpił wycinka drzewostanu i krzewów. Jak wskazano wyżej, nastąpi usunięcie i przekształcenie dotychczasowych siedlisk na terenie działek o numerach ewidencyjnych 1/3 i 1/7 w obrębie Bardyny w gminie Wilczta, zgodnie z planem uwarunkowania zawartym w wytycznych, jakie zostaną otrzymane od lokalnego nadleśnictwa. Niewątpliwie można uznać to za utratę fragmentu gniazdoznika dla orlika krzykliwego, jednak nie po raz kolejny zaznacza się, iż obszary w sąsiedztwie powinny zastąpić utracone

erowiska (traktowane jako teren działek inwestycyjnych). Wielko rewirów nawet przy bardzo wysokich zagęszczeniach (20p/100km²) szacowana jest na do 500 ha, przy czym należy zwrócić uwagę na możliwość pokrywania się rewirów zajmowanych przez poszczególne pary (Meyburg i in. 2006, 2007) oraz uwzględnić zależność wielkości rewiru od płci (samce dolatują dalej na erowiska, przynajmniej we wczesnych stadiach okresu lęgowego). Wiskolotów erowiskowych na polowania prowadzona jest z reguły w promieniu do 2 km od strefy gniazdowania, nierzadko jednak przekracza również promień 5 km (Maciorowski i Mirski 2013). Osobniki tego gatunku w poszukiwaniu pokarmu oddalają się czasami nawet powyżej 5 km (samice i samce), 5–10 km, a niekiedy kilkanaście kilometrów od gniazda (samce) (J. Wójciak – dane niepubl.). Utrata fragmentu erowiska (traktowanego jako obszar działek inwestycyjnych), przy możliwości nakładania się erowisk wskazuje na nieznaczny utrat i nie powinna wpłynąć znacząco negatywnie na ten gatunek. Zaznacza się, i należy dochować terminów, w których można przeprowadzić wycinkę (od 15 X do 1 III).

B k *Botaurus stellaris* – brak negatywnych oddziaływań, gatunek związany ze zbiornikami wodnymi z szerokimi szuwarami, takimi jak: naturalne jeziora, stawy hodowlane, glinianki, starorzecza oraz podmokłymi trzcinowiskami. W Obszarze Specjalnej Ochrony Ptaków Natura 2000 Dolina Pańki (PLB280002) gatunek wydajny potomstwo, stwierdzono 2 – 6 samców. Gatunek o potencjalnym występowaniu w pobliżu badanego obszaru, nie wykorzystujący terenu przedmiotowych działek jako erowisko, potencjalnie mogą nad nimi przelatywać, nie stwierdzony podczas kontroli na terenie działek inwestycyjnych.

G goł *Bucephala clangula* – brak negatywnych oddziaływań, gatunek związany m.in. ze różnymi jeziorami i stawami hodowlanymi oraz starorzeczami. W Obszarze Specjalnej Ochrony Ptaków Natura 2000 Dolina Pańki (PLB280002) gatunek wydajny potomstwo, stwierdzono 12 – 20 par (12 – 20 wg Regionalnego Dyrektora Ochrony środowiska w Olsztynie, pismo o znaku WSTE.430.02.1.2015.JM z dnia 17 lutego 2015 r.). Gatunek o potencjalnym występowaniu w pobliżu badanego obszaru, nie wykorzystujący terenu przedmiotowych działek jako erowisko, potencjalnie mogą nad nimi przelatywać, nie stwierdzony podczas kontroli na terenie działek inwestycyjnych.

Lelek *Camprimulgus europaeus* – brak negatywnych oddziaływań, gatunek typowo leśny, mo liwe powiększenie terenu zajmowanego przez ten gatunek w późniejszym czasie. W Obszarze Specjalnej Ochrony Ptaków Natura 2000 Dolina Pańki (PLB280002) gatunek wydajcy potomstwo, stwierdzono 2-3 pary. Mo liwe ewentualnie potencjalne występowanie w pobliżu badanego obszaru, gatunek niewykorzystujący terenu przedmiotowych działek jako ęrowisko, nie stwierdzony podczas kontroli na terenie działek inwestycyjnych.

Rybitwa czarna *Chilodonia Niger* – brak negatywnych oddziaływań, gatunek związany z jeziorami i stawami z niską roślinnością szuwarową oraz starorzeczami i torfiankami. W Obszarze Specjalnej Ochrony Ptaków Natura 2000 Dolina Pańki (PLB280002) gatunek wydajcy potomstwo, stwierdzono 3 pary. Gatunek nie występuje w pobliżu badanego obszaru, nie wykorzystujący terenu przedmiotowych działek jako ęrowisko, ewentualnie potencjalnie mogą nad nimi przelatywać, nie stwierdzony podczas kontroli na terenie działek inwestycyjnych.

Bocian biały *Ciconia ciconia* – brak znaczących negatywnych oddziaływań, gatunek związany z osiedlami ludzkimi w krajobrazie rolniczym, liczny w pobliżu terenów podmokłych i dolin rzecznych. W Obszarze Specjalnej Ochrony Ptaków Natura 2000 Dolina Pańki (PLB280002) gatunek wydajcy potomstwo, stwierdzono 42 pary. Gatunek występuje w siedlisku badanego obszaru, wykorzystujący teren przedmiotowych działek jako ęrowisko, przelatujący nad powierzchnią działek inwestycyjnych, mogą tworzyć sejmiki przed odlotem na zimowiska, stwierdzony podczas kontroli na terenie działek inwestycyjnych (stwierdzono pojedyncze ęrujące i przelatujące osobniki, nie stwierdzono tworzenia sejmików). Utrata fragmentu ęrowiska (traktowanego jako obszar działek inwestycyjnych) nie wpłynie negatywnie na ten gatunek.

Bocian czarny *Ciconia nigra* – brak negatywnych oddziaływań, gatunek związany z lasami w pobliżu jezior stawów hodowlanych i rzek oraz niekiedy lasami górskimi. Gatunek strefowy, dla którego wyznaczone zostały strefy ochrony ostoi w dalekim siedlisku (w promieniu do 5 km od przedmiotowych działek nie wyznaczono żadnej strefy) w promieniu do 10 km wyznaczono 3 strefy (wg Regionalnego Dyrektora Ochrony Rodowiska w Olsztynie, pismo o znaku WSI.403771.2015.JSw z dnia 27 sierpnia 2015 r.) W Obszarze Specjalnej Ochrony Ptaków Natura 2000 Dolina Pańki (PLB280002),

gatunek wydaj cy potomstwo, stwierdzono 4 - 5 par. Gatunek nie występuje w siedlisku badanego obszaru, nie wykorzystuje terenu przedmiotowych działek jako erowisko, mogący ewentualnie potencjalnie przelatywać nad powierzchnią działek inwestycyjnych podczas migracji, nie stwierdzony podczas kontroli na terenie działek inwestycyjnych.

Błotniak stawowy *Circus aeruginosus* – brak znaczących negatywnych oddziaływań, gatunek związany z trzcinowiskami na jeziorach, stawach hodowlanych, zbiornikach zaporowych, gliniankach, torfiankach oraz starorzeczach i niekiedy zarostach wiklinowych. W Obszarze Specjalnej Ochrony Ptaków Natura 2000 Dolina Pałki (PLB280002) gatunek wydaj cy potomstwo, stwierdzono 35 - 41 par. Gatunek wykorzystuje teren przedmiotowych działek jako erowisko, przelatuje nad powierzchnią działek inwestycyjnych (loty patrolowe), stwierdzony podczas kontroli na terenie działek inwestycyjnych (stwierdzono pojedyncze przelatujące osobniki, nie stwierdzono lotów tokowych). Utrata fragmentu erowiska (traktowanego jako obszar działek inwestycyjnych) nie wpłynie negatywnie na ten gatunek.

Błotniak łkawy *Circus pygargus* – brak negatywnych oddziaływań, gatunek związany z podmokłymi łąkami, turzycowiskami, torfowiskami oraz obrzeżami bagien i niekiedy rozległych łąkach zbóż i rzepaku w krajobrazie rolniczym. W Obszarze Specjalnej Ochrony Ptaków Natura 2000 Dolina Pałki (PLB280002) gatunek wydaj cy potomstwo, stwierdzono 3 - 5 par. Gatunek potencjalnie wykorzystuje teren przedmiotowych działek jako erowisko, potencjalnie przelatuje nad powierzchnią działek inwestycyjnych (loty patrolowe), nie stwierdzony podczas kontroli na terenie działek inwestycyjnych.

Siniak *Columba oenas* – brak negatywnych oddziaływań, gatunek związany ze starymi lasami liściastymi i mieszаныmi, zwłaszcza buczynami oraz borami ze starymi drzewami, starymi parkami i zadrzewieniami. W Obszarze Specjalnej Ochrony Ptaków Natura 2000 Dolina Pałki (PLB280002) gatunek wydaj cy potomstwo, stwierdzono 20 - 30 osobników. Gatunek nie wykorzystuje terenu przedmiotowych działek jako erowisko, potencjalnie mogący przelatywać nad powierzchnią działek inwestycyjnych, nie stwierdzony podczas kontroli na terenie działek inwestycyjnych. Wiek drzew przeznaczonych do wycinki wyklucza możliwość gniazdowania tego gatunku.

Derkacz *Crex crex* – brak negatywnych oddziaływań, gatunek związany z różnymi terenami uprawnymi łąkami np. łąki zbożowe i rzepak, wilgotnymi łąkami, pastwiskami oraz torfowiskami i turzycowiskami w dolinach rzecznych. W Obszarze Specjalnej Ochrony Ptaków Natura 2000 Dolina Pańki (PLB280002) gatunek wydajny potomstwo, stwierdzono 53 odżywiających się samce. Gatunek potencjalnie mógłby wykorzystywać teren przedmiotowych działek jako miejsce gniazdowania i lęgownisko, nie stwierdzony podczas kontroli na terenie działek inwestycyjnych, 1 samiec odżywiający się w promieniu do 1 km od przedmiotowych działek w kierunku SE.

Dzi cioł białogrzbiety *Dendrocopos leucotos* – brak negatywnych oddziaływań, gatunek związany ze starymi lasami liściastymi, na niżu z grądami, łąkami, brzezynami i olsami oraz z borami mieszanymi i buczynami górskimi. W Obszarze Specjalnej Ochrony Ptaków Natura 2000 Dolina Pańki (PLB280002) gatunek wydajny potomstwo, stwierdzono 1 parę. Gatunek nie wykorzystuje terenu przedmiotowych działek jako lęgownisko, ewentualnie potencjalnie mógłby przelatywać nad powierzchnią działek inwestycyjnych, nie stwierdzony podczas kontroli na terenie działek inwestycyjnych. Wiek drzew przeznaczonych do wycinki wyklucza możliwość gniazdowania tego gatunku.

Dzi cioł średni *Dendrocopos medius* – brak negatywnych oddziaływań, gatunek związany ze starymi drzewostanami dębowymi, bukowymi, olchowymi oraz ze starymi parkami z martwymi lub obumierającymi drzewami. W Obszarze Specjalnej Ochrony Ptaków Natura 2000 Dolina Pańki (PLB280002) gatunek osiadły, stwierdzono 100 - 140 par. Gatunek nie wykorzystuje terenu przedmiotowych działek jako lęgownisko, potencjalnie mógłby przelatywać nad powierzchnią działek inwestycyjnych, nie stwierdzony podczas kontroli na terenie działek inwestycyjnych. Wiek drzew przeznaczonych do wycinki wyklucza możliwość gniazdowania tego gatunku. Dzi cioły średnie praktycznie nie gniazdują w płatach mniejszych niż 10 ha (Müller 1982, Kosenko i Kaygorodova 2001, Pasinelli 2003). Zagrożenie dzi cioła średniego w lasach liściastych maleje wraz ze wzrostem udziału drzewostanów w wieku poniżej 40 lat, a wzrasta wraz z udziałem drzewostanów w wieku przekraczającym 120 lat (Kosiński i Winiecki 2005).

Dzi cioł czarny *Dryocopus martius* – brak negatywnych oddziaływań, gatunek związany ze starymi borami i lasami liściastymi, starymi dużymi parkami miejskimi oraz z zadrzewieniami. W Obszarze Specjalnej Ochrony Ptaków Natura 2000 Dolina Pańki

(PLB280002) gatunek osiadły, stwierdzono 50 - 60 par. Gatunek nie wykorzystuje terenu przedmiotowych działek jako erowisko, potencjalnie mógłby przelatywać nad powierzchnią działek inwestycyjnych, nie stwierdzony podczas kontroli na terenie działek inwestycyjnych. Dzięcioł czarny występuje we wszystkich typach lasów, w płatach różnej wielkości, preferuje wielkopowierzchniowe drzewostany powyżej 100 lat rosnące w umiarkowanym zwarciu, tzw. widne lasy, unika lasów o niskim i bardzo wysokim zagęszczeniu drzew (Bocca i in. 2007).

Muchołówka mała *Ficedula parva* – brak negatywnych oddziaływań, gatunek związany ze starymi borami i średniowiekowymi, zwartymi drzewostanami liściastymi i mieszanymi z udziałem buka i grabu oraz lokalnie z wilgotnymi borami z domieszką drzew liściastych. W Obszarze Specjalnej Ochrony Ptaków Natura 2000 Dolina Pałki (PLB280002) gatunek wydajny potomstwo, stwierdzono 190 par (192 pary wg Regionalnego Dyrektora Ochrony środowiska w Olsztynie, pismo o znaku WSTE.430.02.1.2015.JM z dnia 17 lutego 2015 r.). Gatunek nie wykorzystuje terenu przedmiotowych działek jako erowisko, potencjalnie mógłby przelatywać nad powierzchnią działek inwestycyjnych, nie stwierdzony podczas kontroli na terenie działek inwestycyjnych. Muchołówka mała występuje głównie w dwóch typach lasów: zacienionych grądach (lasy dębowo-lipowo-grabowe) oraz buczynach (Tomiałoj i Stawarczyk 2003). Gatunek preferuje gęste, zacienione lasy, gdzie zagęszczenie żywych drzew dochodzi do 680 na 1 ha (Mitrus i in. 2006). Unika lasów młodszych niż 40 – 50 lat, chętnie wybiera fragmenty ze słabo rozwiniętą warstwą podszytu (Wichmann i Frank 2007).

uraw *Grus grus* – brak negatywnych oddziaływań, gatunek związany z zabagnionymi obrzeżami jezior i stawów, mokradłami oraz różnymi zabagnieniami, podmokłymi olsami i łąkami. W Obszarze Specjalnej Ochrony Ptaków Natura 2000 Dolina Pałki (PLB280002) gatunek wydajny potomstwo, stwierdzono 39 - 69 par. Gatunek potencjalnie mógłby wykorzystywać teren przedmiotowych działek jako erowisko, przelatywać nad powierzchnią działek inwestycyjnych (migracje), nie stwierdzony podczas kontroli na terenie działek inwestycyjnych. Utrata fragmentu potencjalnego erowiska (traktowanego jako obszar działek inwestycyjnych), przy jednoczesnym braku stwierdzenia erujących osobników nie wpłynie negatywnie na ten gatunek.

Bielik *Haliaetus albicilla* – brak negatywnych oddziaływań, gatunek strefowy, dla którego wyznaczone zostały strefy ochrony ostoi w dalekim sąsiedztwie. W promieniu do 5 km od przedmiotowych działek nie wyznaczono żadnej strefy, w promieniu do 10 km wyznaczono 2 strefy (wg Regionalnego Dyrektora Ochrony Środowiska w Olsztynie, pismo o znaku WSI.403771.2015.JSw z dnia 27 sierpnia 2015 r.). W Obszarze Specjalnej Ochrony Ptaków Natura 2000 Dolina Pasłuki (PLB280002) gatunek osiadły, stwierdzono 8 – 10 par (8 – 11 par wg Regionalnej Dyrekcji Ochrony Środowiska, pismo o znaku WSTE.430.02.1.2015.JM z dnia 17 lutego 2015 r.). Gatunek nie gniazdujący w pobliżu badanego obszaru, nie wykorzystujący terenu przedmiotowych działek jako lęgowisko, mogący ewentualnie potencjalnie nad nim przelatywać (migracje), nie stwierdzony podczas kontroli na terenie działek inwestycyjnych.

Bączek *Ixobrychus minutus* – brak negatywnych oddziaływań, gatunek związany ze zbiornikami wodnymi z szerokimi szuwarami, takimi jak: naturalne jeziora, stawy hodowlane, glinianki, starorzecza oraz podmokłymi trzcinowiskami i dolinami rzecznyymi z szuwarami i łożowiskami. W Obszarze Specjalnej Ochrony Ptaków Natura 2000 Dolina Pasłuki (PLB280002) gatunek wydajny potomstwo, stwierdzono 1 parę. Gatunek o ewentualnym potencjalnym występowaniu w sąsiedztwie badanego obszaru, nie wykorzystujący terenu przedmiotowych działek jako lęgowisko, ewentualnie potencjalnie mogący nad nimi przelatywać, nie stwierdzony podczas kontroli na terenie działek inwestycyjnych.

G siorek *Lanius collurio* – brak znaczących negatywnych oddziaływań, gatunek związany ze skrajami lasów i zadrzewień, młodnikami oraz pasami krzaków wzdłuż dróg i rowów. W Obszarze Specjalnej Ochrony Ptaków Natura 2000 Dolina Pasłuki (PLB280002) gatunek wydajny potomstwo, stwierdzono 300 par. Gatunek gniazdujący i lęgujący na badanym obszarze, stwierdzony podczas kontroli na terenie działek inwestycyjnych. Stwierdzono 2 gniazdujące pary na terenie planowanej inwestycji. W optymalnych warunkach wielkość terytorium g siorka wynosi 0,08–1,52 ha, a w mniej odpowiednich sięga nawet 8 ha, przeciętnie to 1,5 ha (Cramp i Perrins 1993, Lefranc i Worfolk 1997, Kubiak i Tryjanowski 2003). Najsilniejszym oddziaływaniem negatywnym dla tego gatunku będzie utrata i przesunięcie lęgowiska oraz miejsc gniazdowania na tereny sąsiednie, również nadające się do tego celu, o czym wiadczy m.in. fizjografia terenów sąsiednich. W ramach kompensacji przyrodniczej można

dosadzi kolczastych i ciernistych krzewów (np. głogi, tarnina, ewentualnie berberys i pigwowiec) wzdłuż lokalnych polnych dróg lub na obrzeżach działek inwestycyjnych.

Lerka *Lullula arborea* – brak negatywnych oddziaływań, gatunek związany z suchymi ubogimi borami sosnowymi ze ródle nymi polanami, porębami, uprawami leśnymi i wrzosowiskami oraz siedliskami z terenami otwartymi lokalnie z wilgotnymi borami z domieszką drzew liściastych. W Obszarze Specjalnej Ochrony Ptaków Natura 2000 Dolina Pałki (PLB280002) gatunek wydajcy potomstwo, stwierdzono 48 - 58 par. Gatunek nie wykorzystujący terenu przedmiotowych działek jako lęgownisko, potencjalnie mógłby je zasiedlić po przekształceniu w uprawę leśną, nie stwierdzony podczas kontroli na terenie działek inwestycyjnych.

Podróbnyk *Luscinia svecica* – brak negatywnych oddziaływań, gatunek związany z zadrzewieniami i zakrzewieniami w bagnistych dolinach rzecznych i na obrzeżach zbiorników wodnych oraz łąkowiskami i młodymi olsami. W Obszarze Specjalnej Ochrony Ptaków Natura 2000 Dolina Pałki (PLB280002) gatunek wydajcy potomstwo, stwierdzono 1 parę. Gatunek nie wykorzystujący terenu przedmiotowych działek jako lęgownisko, nie stwierdzony podczas kontroli na terenie działek inwestycyjnych.

Nurog *Mergus merganser* – brak negatywnych oddziaływań, gatunek związany z zasobnymi w ryby zbiornikami wodnymi takimi jak: naturalne jeziora i stawy hodowlane oraz rzekami w pobliżu lasów. W Obszarze Specjalnej Ochrony Ptaków Natura 2000 Dolina Pałki (PLB280002) gatunek wydajcy potomstwo, stwierdzono 9 – 13 par (co najmniej 10 wg Regionalnego Dyrektora Ochrony Środowiska w Olsztynie, pismo o znaku WSTE.430.02.1.2015.JM z dnia 17 lutego 2015 r.). Gatunek o potencjalnym występowaniu w pobliżu badanego obszaru, nie wykorzystujący terenu przedmiotowych działek jako lęgownisko, potencjalnie mógłby nad nimi przelatywać, nie stwierdzony podczas kontroli na terenie działek inwestycyjnych.

Kania czarna *Milvus migrans* – brak negatywnych oddziaływań, gatunek strefowy, dla którego należy wyznaczyć strefę ochrony ostoi. W promieniu do 20 km od przedmiotowych działek nie wyznaczono żadnej strefy (wg Regionalnej Dyrekcji Ochrony Środowiska, pismo o znaku WSI.403771.2015.JSw z dnia 27 sierpnia 2015 r.). W Obszarze Specjalnej Ochrony Ptaków Natura 2000 Dolina Pałki (PLB280002)

gatunek wydaj cy potomstwo, stwierdzono 2 – 5 par. Gatunek nie gniazduj cy w pobli u badanego obszaru, nie wykorzystuj cy terenu przedmiotowych działek jako erowisko, mog cy ewentualnie potencjalnie nad nim przelatywa (migracje), nie stwierdzony podczas kontroli na terenie działek inwestycyjnych.

Kania ruda *Milvus milvus* – brak negatywnych oddziaływa , gatunek strefowy, dla którego nale y wyznacza strefy ochrony ostoi. W promieniu do 10 km od przedmiotowych działek nie wyznaczono adnej strefy, w promieniu do 20 km od przedmiotowych działek wyznaczono dwie strefy (wg Regionalnego Dyrektora Ochrony rodowiska w Olsztynie, pismo o znaku WSI.403771.2015.JSw z dnia 27 sierpnia 2015 r.). W Obszarze Specjalnej Ochrony Ptaków Natura 2000 Dolina Paśl ki (PLB280002) gatunek wydaj cy potomstwo, stwierdzono 4 – 5 par. Gatunek nie gniazduj cy w pobli u badanego obszaru, nie wykorzystuj cy terenu przedmiotowych działek jako erowisko, mog cy ewentualnie potencjalnie nad nim przelatywa (migracje), nie stwierdzony podczas kontroli na terenie działek inwestycyjnych.

Trzmiełojad *Pernis apivorus* – brak negatywnych oddziaływa , w Obszarze Specjalnej Ochrony Ptaków Natura 2000 Dolina Paśl ki (PLB280002) gatunek wydaj cy potomstwo, stwierdzono 9 – 17 par. Gatunek nie gniazduj cy w pobli u badanego obszaru, mog cy ewentualnie potencjalnie wykorzystywa teren przedmiotowych działek jako erowisko, mog cy ewentualnie potencjalnie nad nim przelatywa (migracje), nie stwierdzony podczas kontroli na terenie działek inwestycyjnych.

Dzi cioł zielonosiwý *Picus canus* – brak negatywnych oddziaływa , gatunek zwi zany z prze wietlnymi lasami li ciastymi i mieszanymi granicz cymi z terenami otwartymi, zadrzewieniami i szpalerami drzew w dolinach rzecznych oraz starymi du ymi parkami i górskimi buczynami. W Obszarze Specjalnej Ochrony Ptaków Natura 2000 Dolina Paśl ki (PLB280002) gatunek osiadły, stwierdzono 17 - 24 par. Gatunek mog cy potencjalnie nad nim przelatywa i mog cy potencjalnie wykorzystywa teren przedmiotowych działek jako erowisko, nie stwierdzony podczas kontroli na terenie działek inwestycyjnych.

Zielonka *Porzana parva* – brak negatywnych oddziaływań, gatunek związany z bagiennymi dolinami rzeczny, szuwarami, jeziorami oraz stawami hodowlanymi z kołkami roślinności wodnej. W Obszarze Specjalnej Ochrony Ptaków Natura 2000 Dolina Pałki (PLB280002) gatunek wydaje potomstwo, stwierdzono 4 pary. Gatunek o ewentualnym potencjalnym występowaniu w siedlisku badanego obszaru, nie wykorzystujący terenu przedmiotowych działek jako lęgownię, nie stwierdzony podczas kontroli na terenie działek inwestycyjnych.

Kropiatka *Porzana porzana* – brak negatywnych oddziaływań, gatunek związany z bagiennymi, zalewowymi dolinami rzeczny, szuwarami, turzycowiskami, płytkimi jeziorami oraz stawami hodowlanymi z kołkami roślinności wodnej. W Obszarze Specjalnej Ochrony Ptaków Natura 2000 Dolina Pałki (PLB280002) gatunek wydaje potomstwo, stwierdzono 1 parę. Gatunek o ewentualnym potencjalnym występowaniu w siedlisku badanego obszaru, nie wykorzystujący terenu przedmiotowych działek jako lęgownię, nie stwierdzony podczas kontroli na terenie działek inwestycyjnych.

Jarząbek *Sylvia nisoria* – brak negatywnych oddziaływań, gatunek związany z zadrzewieniami i zakrzewieniami różnymi, czestochowatymi, pasami roślinności wodnej wzdłuż dróg i dolin rzecznych oraz skrajami lasów, młodymi uprawami leśnymi i nasłonecznionymi, zakrzaczonymi zboczami. W Obszarze Specjalnej Ochrony Ptaków Natura 2000 Dolina Pałki (PLB280002) gatunek wydaje potomstwo, stwierdzono 10 - 12 par. Gatunek o ewentualnym potencjalnym występowaniu w siedlisku badanego obszaru i na nim, mógłby wykorzystywać teren przedmiotowych działek jako lęgownię, nie stwierdzony podczas kontroli na terenie działek inwestycyjnych.

Samotnik *Tringa ochropus* – brak negatywnych oddziaływań, gatunek związany z bagnistymi olsami i łąkami w dolinach rzecznych i na obrzeżach jezior i stawów oraz różnymi bagienkami i torfowiskami. W Obszarze Specjalnej Ochrony Ptaków Natura 2000 Dolina Pałki (PLB280002) gatunek wydaje potomstwo, stwierdzono 22 - 30 par. Gatunek o ewentualnym potencjalnym występowaniu w siedlisku badanego obszaru, nie wykorzystujący terenu przedmiotowych działek jako lęgownię, nie stwierdzony podczas kontroli na terenie działek inwestycyjnych.

Ponadto wg Regionalnego Dyrektora Ochrony środowiska w Olsztynie (pismo o znaku WSI.403771.2015.JSw z dnia 27 sierpnia 2015 r.) przedmiotem ochrony w Obszarze Specjalnej Ochrony Ptaków Natura 2000 Dolina Pałki (PLB280002) są również gatunki:

Dudek *Upupa epops* – brak oddziaływań, gatunek związany ze skrajami lasów, alejami przydrożnymi i porastającymi rowy w pobliżu terenów otwartych (w tym łąki, pastwiska, wydmy i okoliczności wirowni) oraz rozległymi polanami leśnymi, obrzeżami osiedli i rozproszonych zabudowań wiejskich. Gatunek o potencjalnym występowaniu w siedlisku badanego obszaru i na nim, mogący wykorzystywać teren przedmiotowych działek jako erowisko, nie stwierdzony podczas kontroli na terenie działek inwestycyjnych.

Dziścioł zielony *Picus viridis* – brak znaczących negatywnych oddziaływań, gatunek związany z lasami i zadrzewieniami liściastymi, zwłaszcza w dolinach rzecznych i przy terenach otwartych oraz z dużymi parkami miejskimi i zadrzewieniami wiejskimi. Gatunek erujący na terenie przedmiotowych działek, stwierdzony podczas kontroli na terenie działek inwestycyjnych poza zadrzewieniami.

Kobuz *Falco subbuteo* – brak negatywnych oddziaływań, gatunek związany ze skrajami dużych kompleksów leśnych (głównie sosnowych), brzegami rozległych polan oraz mniejszych kępach lasu i zadrzewieniach. Gatunek o ewentualnym potencjalnym występowaniu w siedlisku badanego obszaru i na nim, ewentualnie potencjalnie mogący wykorzystywać teren przedmiotowych działek jako erowisko, nie stwierdzony podczas kontroli na terenie działek inwestycyjnych.

Srokosz *Lanius excubitor* – brak negatywnych oddziaływań, gatunek związany z obrzeżami lasów, szpalerami i kępami drzew w terenach otwartych oraz z młodnikami. Gatunek o potencjalnym występowaniu w siedlisku badanego obszaru i na nim, mogący wykorzystywać teren przedmiotowych działek jako erowisko, nie stwierdzony podczas kontroli na terenie działek inwestycyjnych.

5. Opis przewidywanych działań mających na celu zapobieganie i ograniczanie ewentualnych negatywnych oddziaływań planowanego przedsięwzięcia na obszar Natura 2000

Na etapie realizacji przedsięwzięcia należy podjąć następujące działania:

- ściśle przestrzegać przepisów BHP, prawa budowlanego i ochrony środowiska podczas prowadzenia prac związanych z realizacją inwestycji,
- niezbędne prace porządkowe terenu prowadzi zgodnie z zasadami sztuki w sposób minimalizujący zagrożenia dla pracujących ludzi i okolicznego środowiska,
- nie prowadzi żadnych prac w okresie przebywania w okolicy gatunków I gonych i/lub erujących z załącznika I Dyrektywy Ptasiej, szczególnie orlika krzykliwego oraz g siorka, stanowiących przedmioty ochrony w w/w obszarze natura 2000,
- przestrzega terminów na prowadzenie prac od 15 X do 1 III,
- w ramach kompensacji przyrodniczej dla g siorka można dosadzić kolczastych i ciemnych krzewów (np. głogi, tarnina, ewentualnie berberys i pigwowiec) wzdłuż lokalnych polnych dróg lub na obrzeżu działek inwestycyjnych.

6. Przedstawienie analizowanych w raporcie zagadnień w formie graficznej i kartograficznej

Zagadnienia, odpowiednio graficzne i kartograficzne, przedstawiono w postaci rycin, w tym fotografii i map terenu inwestycji oraz w postaci tabel, opisanych w miejscach ich przedstawienia.

Na podstawie dostępnych materiałów (KIP, przepisy prawa, SFD, dane naukowe) oraz badań terenowych rozważano, czy planowane zalesienie (poprzedzone wycinkiem około 3000 drzew i krzewów w wieku od około 15 do około 60 lat, traktowan jako przedmiot niniejszej inwestycji) obszarów działek o numerach ewidencyjnych 1/3 i 1/7 w obrębie Bardyny, w gminie Wilczta, może w sposób znacząco negatywnie oddziaływać na Obszar Specjalnej Ochrony Ptaków Natura 2000 Dolina Pałki (PLB280002). Stwierdzono, iż przy zachowaniu wyznaczonego okresu na prowadzenie prac (od 15 X do 1 III) oraz przy ponownym zalesieniu terenu działek inwestycyjnych, dokonanym zgodnie z racjonalną gospodarką leśną, w tym zgodnie z wytycznymi otrzymanymi z Nadleśnictwa Młynary oraz z uwzględnieniem zaproponowanych działań kompensacyjnych, inwestycja może zostać zrealizowana, gdy nie wpłynie znacząco negatywnie na Obszar Specjalnej Ochrony Ptaków Natura 2000 Dolina Pałki PLB (280002). Działania związane z realizacją inwestycji oraz sama inwestycja nie powinny doprowadzić do pogorszenia stanu siedlisk przyrodniczych lub siedlisk gatunków roślin i zwierząt, dla których wyznaczono w/w obszar Natura 2000, nie pogorszą integralności obszaru, nie pogorszą jego powiązań z innymi obszarami.

7 Streszczenie

Niniejszy Raport o oddziaływaniu na Obszar Natura 2000 dotyczy przedsięwzięcia polegającego na usunięciu drzew i krzewów z gruntów zadrzewionych (Lz) na działkach o numerach ewidencyjnych 1/3 i 1/7 w obrębie Bardyny, w gminie Wilczta, w powiecie braniewskim, w województwie warmińsko-mazurskim. Celem niniejszego raportu jest analiza potencjalnych uciążliwości inwestycji na cele i przedmiot ochrony Obszaru Natura 2000 *Dolina Pasłki (PLB280002)*, na terenie którego zlokalizowane są w/w grunty. Niniejsza inwestycja nie należy do przedsięwzięć mogących znacząco oddziaływać na środowisko, aczkolwiek usytuowanie przedmiotowej inwestycji oraz potencjalne skutki jej realizacji w Obszarze Specjalnej Ochrony Ptaków Natura 2000 oraz w Obszarze Chronionego Krajobrazu Doliny Pasłki, stanowi podstawę do dokonania uzgodnienia przez Regionalnego Dyrektora Ochrony Środowiska w Olsztynie w trybie art. 53 ust. 4 pkt 8, art. 60 ust. 1 w/w ustawy. W związku z powyższym Regionalny Dyrektor Ochrony Środowiska w Olsztynie, pismem z dnia 17 lutego 2015 r. wydał postanowienie nr WSTE.430.02.1.2015.JM, w którym wyraził opinię, iż niniejsza inwestycja może znacząco oddziaływać na obszar Natura 2000 *Dolina Pasłki (PLB280002)* i nie jest bezpośrednio związana z ochroną tego obszaru.

Planowana inwestycja ma zostać przeprowadzona na terenie dotychczas nie zainwestowanym, o łącznej powierzchni 8,4847 ha, w granicach w/w działek ewidencyjnych, której celem jest usunięcie drzewostanu i krzewów (wycinka około 3000 drzew i krzewów), bez jakiegokolwiek uciążliwego, co prowadzi do przekształcenia obszarów zadrzewionych i zakrzewionych wraz z pozostałymi działkami, w uprawy leśne. Aktualnie, planowany teren inwestycji porośnięty jest drzewostanem o bardzo niskiej jakości, gatunkami nielasotwórczymi, nie wykorzystującym optymalnie jakości gleby. Planowane do wycinki drzewa tworzą kompleksy zadrzewień, położone są na częściach działek oznaczonych jako grunty zadrzewione i zakrzewione (Lz-RIVa), które są otoczone gruntami rolnymi. Poza obrębem przedsięwzięcia, nie miałyby miejsca przekształcenia powierzchni terenu, związane głównie z transportem drewna, jednakże oddziaływania te nie miałyby charakteru okresowego i po zakończeniu prac, teren zostanie uporządkowany i zagospodarowany nowo nasadzeniami. Podczas realizacji przedsięwzięcia, początkowo (wycinka) zostanie częściowo zniszczona powierzchnia biologicznie czynna, jednakże w późniejszym etapie zostanie przeprowadzone nasadzenie, zgodnie z wytycznymi Nadleśnictwa Młynary. Podczas prac związanych z wycinką drzew,

nastąpi czasowa zmiana użytkowania terenu, co wynika z zajęcia, zaburzenia przestrzennego i przekształcenia rodowiska, zaś spraw uszkodzenia podpowierzchniowych warstw geologicznych oraz zmiana w jakości powietrza atmosferycznego, poprzez zanieczyszczenie powietrza związane z eksploatacją maszyn do wycinki drzew i maszyn transportowych do wywozu drewna, w tym hałas. Działki inwestycyjne położone w obrębie obszarowych form ochrony przyrody podlegających ochronie na podstawie ustawy z dnia 16 kwietnia 2014 r. o ochronie przyrody (t.j., Dz. U. 2015 poz. 1651), tak więc obszary te znajdują się w zasięgu potencjalnego znaczącego oddziaływania niniejszego przedsięwzięcia. Należą do nich wspomniany Obszar Specjalnej Ochrony Ptaków Natura 2000 – Dolina Pałki (PLB280002) oraz Obszar Chronionego Krajobrazu Doliny Pałki.

Jednakże po przeprowadzeniu szczegółowej analizy oddziaływania, również w oparciu o wyniki badań terenowych, przeanalizowano wpływ przedmiotowej inwestycji na gatunki ptaków, dla których został ustanowiony Obszar Specjalnej Ochrony Ptaków Natura 2000 *Dolina Pałki*. Stwierdzono brak znaczących negatywnych oddziaływań niniejszego przedsięwzięcia. Ponadto nie przewiduje się znaczącego negatywnego oddziaływania na Obszar Chronionego Krajobrazu Doliny Pałki.

8 Nazwisko autora raportu

Dr Piotr Terlecki

9 Bibliografia

Bocca M., Carisio L., Rolando A. 2007. Habitat use, home ranges and census techniques in the Black Woodpecker *Dryocopus martius* in the Alps. *Ardea* 95: 17–29.

Cramp S., Perrins C.M. (red.) 1993. The Birds of the Western Palearctic. Vol. VII. Oxford University Press, Oxford.

Kosenko S.M., Kaigorodova E.Y. 2001. Vliyanie fragmentatsii mesto obitaniya na raspredelenie, plotnost naseleniya i produktivnost razmnozheniya srednego dyatla *Dendrocopos medius* (Aves, Picidae) v Nerusso-Desnyanskom Poles'e. *Zoologicheskii Zhurnal* 80: 71–78.

Kosi ski Z., Winiecki A. 2005. Factors affecting the density of the middle spotted woodpecker *Dendrocopos medius*: a macrohabitat approach. *Journal of Ornithology* 146: 263–270.

Ku niak S., Tryjanowski P. 2003. G siorek. Wydawnictwo Klubu Przyrodników, wiebodzin.

Lefranc N., Worfolk T. 1997. Shrikes. A Guide to the Shrikes of the World. Pica Press, Sussex.

Maciorowski G., Mirski P. 2013. Habitat alteration enables hybridization between the Lesser spotted and the Greater spotted eagle in NE Poland. *Bird Conserv. Int.*: w druku, za

Zawadzka D., Ciach M., Figarski T., Kajtoch Ł., Rejt Ł. 2013. Materiały do wyznaczenia i okre lania stanu zachowania siedlisk ptasich w obszarach specjalnej ochrony ptaków Natura 2000. GDO , Warszawa.

Meyburg B.-U., Meyburg C., Franck-Neumann F. 2007. Why do female Lesser Spotted Eagles (*Aquila pomarina*) visit strange nests remote from their own? *Journal of Ornithology* 148: 157–166.

Meyburg B.-U., Meyburg C., Matthes J., Matthes H. 2006. GPS–Satelliten–Telemetrie beim Schreiadler *Aquila pomarina*: Aktionsraum und Territorialverhalten im Brutgebiet. *Vogelwelt* 127: 127–144.

Mitrus C. 2006. The influence of male age and phenology on reproductive success of the redbreasted flycatcher (*Ficedula parva* Bechst.). *Annales Zoologici Fennici* 43: 358–365.

Müller W. 1982. Die Besiedlung der Eichenwälder im Kanton Zürich durch den Mittelspecht *Dendrocopos medius*. *Ornithologische Beobachter* 79: 105–119.

Tomiało L., Stawarczyk T. 2003. Awifauna Polski. Rozmieszczenie, liczebność i zmiany. PTPP „pro Natura”, Wrocław.

Wichmann G., Frank G. 2007. Habitat choice of Red-breasted Flycatchers *Ficedula parva* is dependent on forestry management and game activity in a deciduous forest in Vienna (Austria). *Bird Study* 54: 289–295.

Wójciak J. – dane niepubl., za Chylarecki P., Sikora A., Cenian Z., Chodkiewicz T. (red.) 2015. Monitoring ptaków i gowych. Poradnik metodyczny. Wydanie 2. GIO, Warszawa.

Rozporządzenie Ministra środowiska z dnia 12 stycznia 2011 r. w sprawie obszarów specjalnej ochrony ptaków natura 2000 (Dz.U.2011.25.133 ze zm.).

Rozporządzenie nr 147 Wojewody Warmińsko-Mazurskiego z dnia 13 listopada 2008 r. w sprawie Obszaru Chronionego Krajobrazu Doliny Pałki (Dz. Urz. Woj. Warm.-Maz. z dnia 21 listopada 2008 r. Nr 179, poz. 2632).

Uchwały Nr VIII/208/15 Sejmiku Województwa Warmińsko-Mazurskiego z dnia 24 czerwca 2015 r. w sprawie wyznaczenia Obszaru Chronionego Krajobrazu Doliny Pałki.

Natura 2000 - standardowy formularz danych;

<http://www.mlynary.olsztyn.lasy.gov.pl>

<http://geoserwis.gdos.gov.pl/mapy/>, zmodyfikowane
natura2000.gdos.gov.plf

http://bip.warmia.mazury.pl/urząd_marszalkowski/akty/14/8619/Wyznaczenie_Obszaru_Chronionego_Krajobrazu_Doliny_Pasleki/

<http://www.zaporowo.olsztyn.lasy.gov.pl>

Poniżej zamieszczono mapę przedstawiającą lokalizację fotopunktów:

